



Uluslararası Türkçe Edebiyat Kültür Eğitim Dergisi Sayı: 9/3 2020 s. 987-1001, TÜRKİYE

Araştırma Makalesi

ESKİŞEHİR İLİ TÜRKMEN AĞIZLARI VE KARAKTERİSTİK ÖZELLİKLERİ*

Sezergül YIKMIŞ**

Geliş Tarihi: Kasım, 2019

Kabul Tarihi: Temmuz, 2020

Öz

Türk dilinin zaman içinde geçirdiği değişim ve gelişimin tespit edilmesi açısından ağızlardan veri toplanması son derece önemlidir. Bu serüveni tam olarak anlayabilmenin en sağlıklı yolu ya yazılı eserleri incelemek ya da değişimden habersiz o değişimi taşıyan tanıklar olan biz konuşurlardan derleme yapmaktır.

Türkiye Türkçesi ağızları ile ilgili ilk çalışma V. A. Maksimov'un 1867 yılında St. Petersburg'da basılmış olan *Opit izsledovanija tyurskich dialektov v Chudave digare-i Karamanii* adlı çalışmasıdır. 1924'te kurulan Türkiyat Enstitüsü ve 1932'de açılan Türk Dili Tetkik Cemiyeti ile ağız çalışmaları hız kazanarak günümüze kadar ulaşmıştır. Eskişehir ili Türkmen ağızları hakkında 1993 yılında Canan İleri tarafından "Eskişehir Türkmen Ağızları" adlı bir çalışma yapılmış, metinler çok daha sınırlı bir alandan 21 köyden derlenmiştir. Bu çalışmada derlemeler "Eskişehir İli Dil Atlası" adlı ve 112K405 numaralı TÜBİTAK projesi kapsamında yapılmış ve bu proje ile Eskişehir'de bulunan Türkmenlerin yerleşim yerlerinin tamamı belirlenmiş, veriler Türkmenlerin çoğunlukta yaşadığı 28 köyden toplanmıştır; kullanılacak metinler ise proje kapsamında hazırlanan "Ağız Atlasları Hazırlama Yöntemleri ve Eskişehir İli Türkmen Ağızları" başlıklı yüksek lisans tezinden alınmıştır. Bu metinlerin incelenmesi sonucunda Türkmen ağızlarının ses bilgisi, biçim bilgisi ve söz varlığı özellikleri ile ilgili tespitler yapılmıştır.

Anahtar Sözcükler: Eskişehir, Türkiye Türkçesi ağızları, Türkmenler, Türkmen ağızları.

ESKİŞEHİR TURKMEŒ DIALECTS AND CHARACTERISTIC PROPERTIES

Abstract

It is extremely important to collect data from the dialects in order to determine the change and development of the Turkish language over time. The healthiest way to fully understand this adventure is either to examine written works or to compile from the speakers who are witnesses of that change, unaware of change.

V. A. Maksimov's "*Opit izsledovanija tyurskich dialektov v Chudave digare-i Karamanii*" work is the first study on Turkish. This work was carried out in St. Petersburg in 1867. With the Turkic Institute established in 1924 and the Turkish Language Tekkik Society opened in 1932, dialects

* Bu makale, yazarın Prof. Dr. Erdođan BOZ danışmanlığında hazırladığı "Ağız Atlasları Hazırlama Yöntemleri ve Eskişehir İli Türkmen Ağızları" adlı yüksek lisans tezinden üretilmiştir.

** Dr. Öğretmen; Millî Eğitim Bakanlığı, Eskişehir-Türkiye, sezergulykms@yandex.com

studies have gained speed and reached today. In 1993, Canan İleri conducted a study on the Turkmen dialects of Eskişehir called “Eskişehir Turkmen Dialects, and the texts were collected from 21 villages from a much more limited area. In this study, compilations have been made within the scope of TUBITAK project numbered 112K405 named “Language Atlas of Eskişehir” and with this project, all settlements of the Turkmen in Eskişehir were determined and the data were collected from 28 villages where the majority of Turkmen lived. The texts to be used were taken from the master thesis titled Dialect Atlas Preparation Methods and Turkmen Dialects of Eskişehir. As a result of the examination of these texts, determinations were made about the phonology, morphology and vocabulary features of Turkmen dialects.

Keywords: Eskişehir, Turkey Turkish dialects, Turkmen, Turkmen dialects.

1. Giriş

Ağızlar, hem kültür tarihimiz hem de Türk dilinin geçirdiği aşamaları tespit etme açısından hayati bir öneme sahiptir. Devletin dil politikası sonucu eğitim kurumlarında, basın ve yayın organlarında, edebî eserlerde hâkim olan bir ölçünlü dil vardır. Ölçünlü dil, resmî bir kimlikle varlığını devam ettirirken diğer ağızlar da konuşma dilinde varlıklarını sürdürmeye devam eder. Ölçünlü dilin hâkimiyet alanının ulaşım, iletişim, göçler, edebî eserler ve okullarda hâkim olan politika sayesinde gittikçe artması bölgede ikinci planda olan ağızların temel özelliklerini hızlı bir şekilde etkiler. Demir (2013, s. 28-29), bu gibi ciddi etkenler varken derlemelerin süratli bir şekilde yapılmaması durumunda dille ilgili birçok malzemenin yok olacağını belirtir. Ağız araştırmaları sadece alan açısından değil diğer bilim dallarının oluşumu, aktarımı ve tespiti için de hem gerekli hem de önemlidir. Duruma, Türkiye Türkçesi ağızları açısından baktığımız zaman özellikle yaşadığımız çağın teknoloji çağı olması, insanların eğitim seviyesinin gittikçe yükselmesi gibi nedenler insanları ortak bir konuşma diline doğru birleştirmektedir. Ayrıca ağızları konuşanların günümüz koşullarında özellikle yaşlılar olması da derleme çalışmalarının hızlanmasını gerektiren önemli gerekçelerdendir.

Eskişehir ili ağızları üzerine ilk çalışmayı Caferoğlu (1950) yapmıştır. Bu bölgenin çok sayıda etnik unsuru bünyesinde barındırması ağız araştırmaları için önemli bir alan olduğunu göstermektedir. TÜBİTAK kapsamında 2013 yılında başlatılan “Eskişehir İli Dil Atlası” projesi kapsamında Eskişehir ili ağızları üzerine üç yüksek lisans bir de doktora tezi hazırlanmıştır. Bunlar; Eskişehir İli Manav Ağızları (Doğru, 2017), Eskişehir İli Türkmen Ağızları (Yıkılmış, 2015), Eskişehir İli Yörük Ağızları (Sert, 2015) ve Eskişehir İli Balkan Muhacir Ağızları (İlbaş, 2015) başlıklı tezlerdir. Doğru (2017) tarafından Manav, Sert (2018) tarafından Yörük ve İlbaş (2019) tarafından da Muhacir ağızlarıyla ilgili makale çalışmaları da yapılmıştır. Eskişehir İli Dil Atlası’nda Manav, Yörük ve Türkmenler asıl etnik yapıyı teşkil eden yerli unsurlar başlığı altında, Muhacirler de dış göç yolu ile gelen Türk kökenli unsurlar başlığı altında ele alınmıştır. Aynı çalışmada bu ağızlardan başka bölgede Kırım Tatar, Kazan Tatar, Nogay Tatar, Karaçay, Terekeme (Karakalpak), Acem, Gacal ve Çıtaclar başta olmak üzere çok sayıda ağızın yer aldığı belirtilmiş ve bu ağızlarla ilgili genel bilgiler verilmiştir (Boz ve Aktaş, 2017, s. 48-173).

Eskişehir Türk kökenli ve yabancı çok sayıda ağız bünyesinde barındırmaktadır. Prof. Dr. Erdoğan BOZ’un yürütücülüğünü yaptığı TÜBİTAK destekli “Eskişehir İli Dil Atlası” projesi ile Türkmenlerin azınlık veya çoğunluk olarak bulunduğu bütün yerleşim yerleri belirlenmiş, Türkmenlerin çoğunlukta olduğu yerleşim yerlerinin tamamından, merkez mahalleleri ve ilçe merkezleri hariç, derlemeler yapılmıştır. Buna göre Eskişehir’in 28 köyünde

Türkmenler çoğunluktadır. Adı geçen proje kapsamında hazırlanan “Ağız Atlasları Hazırlama Yöntemleri ve Eskişehir İli Türkmen Ağızları” başlıklı yüksek lisans tezinde de kullanılan metinler, ses bilgisi, biçim bilgisi ve söz varlığı açısından incelenmiştir. Metinlere ve satırlara numaralar verilmiş ve metinler iki alt ağız bölgesine ayrılmıştır. Türkmen köyleri hakkında verilen bilgilerin bir kısmı köyler hakkında daha önceden yapılmış müstakil çalışmalardan, bir kısmı da kaynak kişilerden temin edilmiştir. Metinler üzerinden eş zamanlı dil incelemesi yapılmıştır. Ses bilgisinde sırayla ünlüler, ünsüzler ve ses değişimleri ele alınmıştır. Ölçün dışı ünlüler ve ünsüzler tarif edilerek Türkçe ve alıntı sözcüklerde örneklendirilmiştir. Ayrıca kullanım sayıları verilerek sesler sık ya da seyrek kullanılmalarına göre tasnif edilmiştir. Biçim bilgisi çalışmalarında ise sınıflandırma Prof. Dr. Erdoğan BOZ’un “Türkiye Türkçesi Biçimsel ve Anlamsal İşlevli Biçimbilgisi” adlı çalışmasına göre yapılmıştır. Hem ses bilgisinde hem de biçim bilgisinde verilen alıntı sözcük örneklerinden Arapça ve Farsça olanlar asıl biçimleriyle, Batı dillerinden alınanlar ise ölçünlü Türkçedeki biçimleriyle karşılaştırılmıştır.

2. Türkmenler ve Eskişehir

2.1. Türkmenlerin Anadolu’ya İlerleyişi

Türkmen adının sıkça anılmaya başladığı dönem Selçuklular Dönemi’dir. Selçukluların Gazneliler Devleti’ni 1040 yılında Dandanakan Savaşı’nda yenilgiye uğratmasıyla Türkmenler Hemedan, Azerbaycan, Kuzey Irak gibi bölgelere yerleşirler. Orta Asya içlerinden getirdikleri yaşam tarzını burada da uygulamaya başlayınca yerli halkla sürekli sürtüşme içinde bulunurlar. Yavaş yavaş Orta Asya’dan uzaklaşan Türkmenlerin Anadolu’ya büyük gruplar hâlinde göç etme olanağını sağlayan en önemli gelişme 1071 Malazgirt Savaşı’dır. Bu savaş ile Anadolu’nun Türkleşmesi tamamlanmıştır (Görgülü, 2014). 1071 Malazgirt Meydan Muharebesi’ne kadar olan dönemde Türkler, zaman zaman Orta Anadolu’ya kadar akınlar yapmış olmakla birlikte, onların fetih hareketleri Doğu ve Güneydoğu Anadolu bölgeleri ile sınırlı kalmıştır (Ülker, 2002, s. 288-293). Malazgirt Savaşı’nın ardından on yıl içinde Türkler, Adalar denizine ve Marmara’ya kadar uzanan bütün Anadolu’yu fetheder. Fakat aynı yüzyılın sonlarında başlayan Haçlı seferleri ve İran’daki iç mücadele yüzünden desteklenmeyen Türkler, Orta Anadolu’ya çekilmek zorunda kalır. Türkmenler, Ankara-Konya arasında toplu hâlde yaşayıp hem Haçlı hücumlarına hem Bizans’ın saldırılarına karşı geçilmez bir set teşkil ettikleri için bu Türkmenlere “Uç Türkmenleri” adı verilir. Türkmenlerin Anadolu’ya yerleşmesi ise 1146’da Bizans’a karşı kazanılan Düzbel zaferinden sonra olmuştur. Türkler bu zaferden sonra köyler kurarak ya da metruk köylere yerleşerek yerleşik hayata geçerler (Sümer, 2012, s. 607-611).

1243 Kösedag Savaşı’ndan sonra artan Moğol baskısı nedeniyle Türkmenler, Kastamonu’dan Teke’ye kadar uzanan dağlık bölgedeki yüksek yaylalara gittikçe daha yoğun bir şekilde yerleşirler. XV. asra ait Osmanlı Tahrir ve Evkaf Defterleri, garba Türkmen göçünün ve yerleşmesinin genişliğini kesinlikle tespit etmektedir. Fırat’tan Ege’ye kadar olan kısımda yoğunlaşan Türkmenlerin, bilhassa Orta Anadolu düzlüklerini çevreleyen dağlık kesimlerde toplandığı dikkati çeker. Konargöçer yaşam tarzının bir gereği olarak Türkmenler, yüksek dağlarla alçak düzlüklerin yan yana veya birbirine yakın olduğu yerlerde yaşamak istemişlerdir. Dolayısıyla, hem Selçukluların izlediği uçlara yerleştirme politikası hem de konargöçer yaşam tarzının birlikte işlenmesi sonucu; Orta Anadolu coğrafi bölgesinin plato ve ovalarını dört yönden çevreleyen Kuzey Anadolu Dağları, Toros dağ sırası, İç Batı Anadolu eşiği ve Uzunyayla’nın yüksek sahaları Oğuz boylarının yoğunlaştığı bölgeler olur (Gümüşçü, 2002, s. 358-364).

2.2. Eskişehir’de Türkmen Yerleşimi

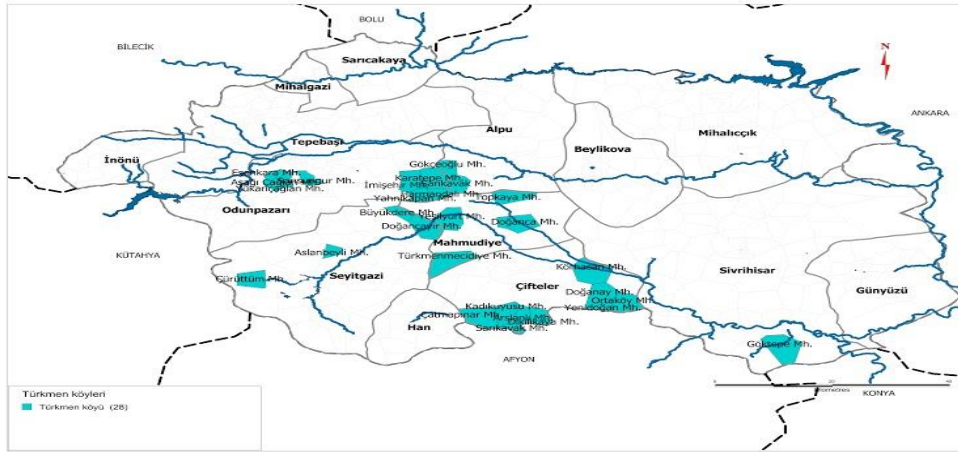
Eskişehir’in tarihi MÖ XV. yüzyıla dayanır, bölge önce Hititler ardından da Frigler tarafından mesken tutulur. Romalılar Dönemi’nde ise sıradan bir taşra görünümü çizen Eskişehir, Roma İmparatorluğu’nun ayrılmasından sonra Doğu Roma toprakları içinde kalır. “Dorylaion” olarak anılan Eskişehir’de Bizans İmparatorluğu Dönemi’nde Orta Anadolu ticari merkezlerinin gelişmesi ile yeni yerleşim birimleri kurulmaya başlar (Doğru, 2005).

Malazgirt Zaferi’nden sonra üç dört yıl içinde Anadolu’nun büyük bir kısmı fethedilir. Bu fetihlerde en önemli rolü Kutalmış’ın oğlu Süleyman Şah oynar. Süleyman Şah zorlu bir mücadelenin ardından İznik’i başkent yaparak Anadolu Selçuklu Devleti’ni kurar (1075-1080) (Sümer, 2009, s. 380-384). Türkmenler Anadolu Selçuklu Devleti’nin başkenti İznik’e geçmek için Dorylaion’dan geçmek zorundaydılar, bu durum Bizans imparatorunu tedirgin etmeye başlar ve yeni güvenlik önlemleri alarak Karacahisar kalesini güçlendirir. Dorylaion ve Karacahisar’ın bu denli kilit noktada bulunması bölgenin Süleyman Şah zamanında önem kazanmasına yol açar (Doğru, 2005) ve Düzbel zaferinden sonra da yerleşmeler kesinleşir.

Tunçdilek, Eskişehir’de 15 Türkmen köyü olduğunu belirtir. Türkmenler Eskişehir’de Yörüklerden daha önce yerleşik hayata geçer ve hayvancılığı ikinci plana bırakıp kendilerine yerleşim alanı olarak tarım yapabilecekleri alanları seçerler. Bu tercih sebebiyle Porsuk vadisi ve Süniken Dağlarında Türkmen köyleri olmadığını istisna olan bir köyün ise Yörüklerle müşterek kullanıldığını Türkmenlerin daha çok Çifteler ovasını tercih ettiklerini belirtir (Tunçdilek, 1953-1954, s. 189-208). Türkmenlerin yerleşimleriyle ilgili net bilgilere XVI. yüzyılda ulaşılır. Bu dönem Anadolu’da siyasi birliğin sağlandığı idari taksimatın yapıldığı dönemdir. Eskişehir, Sultanönü Livası (Sancak) içerisinde yer alır ve Sultanönü Livasında yer alan cemaat isimleri şunlardır:

Balçık Cemaati, Biçerler Cemaati, Cüllâhla Cemaati, Çekirdek Cemaati, Devlethân Cemaati, Gevşir Cemaati, Kara İlyâslu Cemaati, Karlı eski Cemaati, Otarlı Cemaati, Pusanlu Cemaati, Sâhiblü Cemaati, Şâhlu Cemaati (Sakin, 2010). Bu bilgiler doğrultusunda Eskişehir ve yöresinin Türkmenler tarafından yurt tutulduğu kesinleşir. Fakat koşulların zaman içerisinde değişmesi, savaş ve göç gibi sosyoekonomik nedenlerden ötürü bölgenin demografik yapısı zamanla değişir.

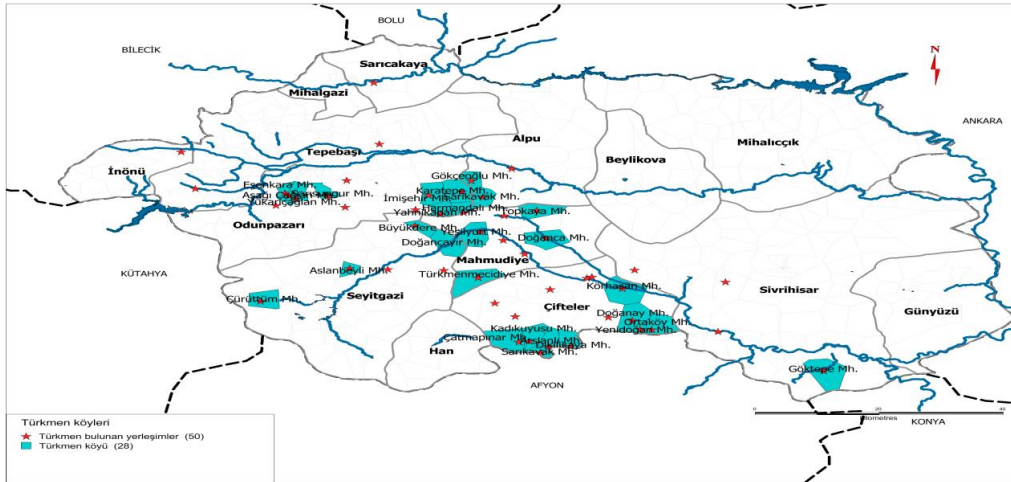
Eskişehir kırsalı güncel etnik yapısını oluşturan dört temel unsur; Manavlar, Yörükler, Türkmenler ve Türklere dir. Türkmenler çoğunlukla iç bölümde bulunmaktadır. Eskişehir ilinde 6 ilçeye bağlı 28 Türkmen köyü olduğu tespit edilmiştir.



Harita 1: Türkmen köyleri

Alpu ilçesinde 2, Çifteler ilçesinde 9, Mahmudiye ilçesinde 4, Odunpazarı ilçesinde 8, Seyitgazi ilçesinde 4, Sivrihisar ilçesinde 1 Türkmen köyü bulunmaktadır (Yıkılmış, 2014, s. 102-112).

Ayrıca Türkmenlerin çoğunluk olarak yaşadığı bu köylerden başka Eskişehir il sınırları içinde; Alpu-Merkezde 200, Çifteler-Merkezde 1515, Çifteler-Ilıcabaşı'nda 2, Çifteler-Osmaniye'de 5, Çifteler-Sadıroğlu'nda 5, Çifteler-Saithalimpaşa'da 24, Çifteler-Yıldızören'de 10, İnönü-Okclubalı'da 40, Mahmudiye-Fahriye'de 3, Mahmudiye-Merkezde 250, Mahmudiye-Mesudiye'de 10, Sarıcakaya-Mayıslar'da 5, Seyitgazi-Gümüşbel'de 1, Seyitgazi-Merkezde 20, Sivrihisar-Gülçayır'da 5, Sivrihisar-Kınık'ta 1, Sivrihisar-Yaverören'de 1, Tepebaşı-Ahılar'da 1, Tepebaşı-Mollaoğlu'nda 30 hane Türkmen yaşamaktadır (Boz ve Günay Aktaş, 2015).



Harita 2: Türkmen köyleri ve Türkmenlerin azınlıkta olduğu yerleşimler

3. Eskişehir İli Türkmen Ağızları

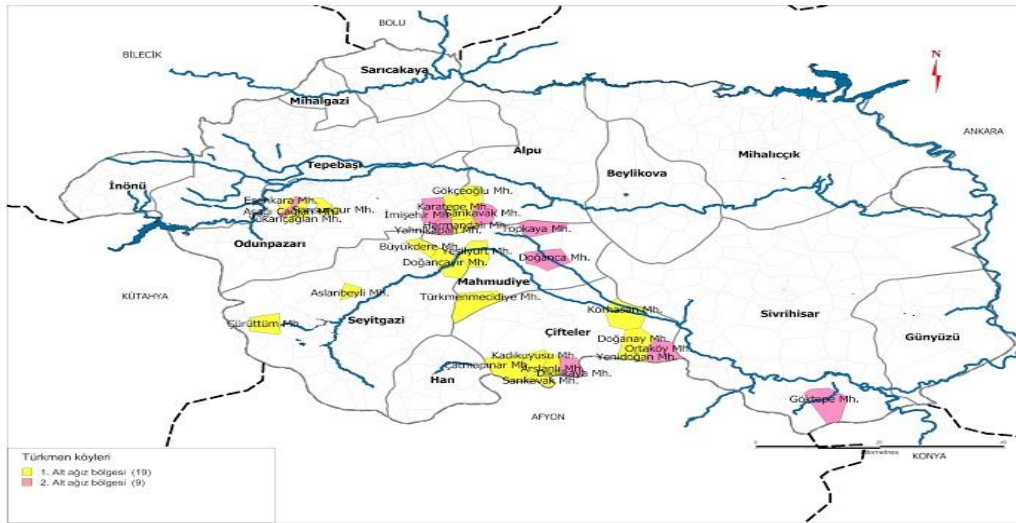
Leylâ Karahan, Anadolu ağızlarının tasnifinde Eskişehir ili ağızlarını, Afyon, Antalya, Aydın, Balıkesir, Bilecik, Burdur, Bursa, Çanakkale, Denizli, Isparta, İzmir, Kütahya, Manisa, Muğla, Uşak ve Nallıhan ağızlarının da bulunduğu Batı grubu ağızlarının 1. Alt grubu içine almıştır (Karahan, 1996, s. 150).

28 köyden derlenen metinler incelendiğinde Türkmen ağızlarına ait alt ağız bölgeleri şimdiki zaman biçimbirimlerinin farklılığına göre tasnif edilmiştir. Ölçünlü Türkiye Türkçesindeki (bundan sonra ÖTT) biçim olan $\{-I^4yor\}$ - ve bunun ağızlarda yaygın kullanımı olan $\{-I^4yo\}$ - ile $\{-mAKtA\}$ - biçimbirimlerinin yanında Eskişehir İli Türkmen Ağızlarında (bundan sonra EİTA) $\{-I^4yA/I^4\}$ -, $\{-I^4y\}$ -, biçimleri de tespit edilmiştir. Alt ağız bölgeleri $\{-I^4yA/I^4\}$ - biçimlerinin kullanılıp kullanılmamasına göre belirlenmiştir. Bununla birlikte bütün biçimler düşünüldüğünde alt ağız bölgeleri arasında kesin sınırlar çizilememiştir. $\{-I^4yA/I^4\}$ - biçimlerini sadece II. alt ağız bölgesinde bulunurken bunların dışındaki biçimbirimlerin kullanımı düzenli değildir, her iki bölgede de kullanılmaktadır. Hatta aynı kullanıcı tarafından birçok farklı şimdiki zaman biçimbiriminin kullanıldığı da görülmüştür.

I. Alt Ağız Bölgesi: $\{-I^4y\}$ -, $\{-I^4yo(r)\}$ -

II. Alt Ağız Bölgesi: $\{-I^4y\}$ -, $\{-I^4yA/I^4\}$ -, $\{-I^4yo(r)\}$ -

I. Alt Ağız Bölgesinde 19 köy, II. Alt Ağız Bölgesinde ise 9 köy yer almaktadır.



Harita 3: Eskişehir İli Türkmen Ağızları Alt Ağız Bölgeleri

Eskişehir İli Türkmen Ağızlarında tespit ettiğimiz özellikler şunlardır:

1. ÖTT’de bulunmayan birincil uzun ünlülerin bir kısmı EİTA’da korunur. Alıntı sözcüklerde de uzun ünlülerin korunduğu görülür. Asli olmayan ikincil uzun ünlüler de erime, büzülme, ünlü kaynaşması ve ünsüz değişmesi gibi ses olayları ve kullanıcının duygu durumuna bağlı olarak yaptığı vurgu ve tonlamayla ortaya çıkar.

Tablo1: Türkçe sözcüklerde birincil uzun ünlü

| EİTA | ATAUÜ* | BAAVU** | EATAÜÜ*** |
|---------------------------|--------|---------|-----------|
| vār (I.6.28) ¹ | bār | vār | vār |

* Ana Türkçede Asli Uzun Ünlüler, ** Batı Anadolu Ağızlarında Vokal Uzunlukları, *** Eski Anadolu Türkçesinde Asli Ünlü Uzunlukları,

Tablo 2: Alıntı sözcüklerde birincil uzun ünlüler

| Ön ses | /ā/ | āleme (I.14.10), āmin (I.13.134) |
|---------|-----|----------------------------------|
| İç ses | /ā/ | tārihi (II.2.25), idāre (I.5.57) |
| | /ī/ | hīç (I.5.94), hazīranda (I.8.99) |
| | /ū/ | mecbūren (II.3.65) |
| Son ses | /ā/ | fedā (I.9.38), binā (II.2.40) |
| | /ī/ | fennī (I.14.140), cāmī (II.2.74) |

Tablo 3: Ses olaylarına bağlı ikincil uzun ünlüler

| Ses olayı | Ünlüler | Türkçe Sözcüklerde | Alıntı Sözcüklerde |
|-----------------|----------|--|--|
| Erime | /ā/, /ē/ | sādı (I.11.10) | gāve (I.4.40), |
| | /ī/, /i/ | çalışīdīh (I.14.203), ōlelīnen (I.1.34) | īsannar (I.14.69), itīyarlarıh (I.2.23), |
| | /ō/, /ō/ | ōlum (I.13.113), ōle (I.3.164), | tōbesi (I.15.78) zōre (I.18.130) |
| | /ū/, /ū/ | gelūler (I.4.6), | mūtar (II.3.35), |
| Büzülme | /ā/, /ē/ | aşşāda (I.4.88), | o_vāt (II.1.48), |
| | /ī/, /i/ | yīcāmiz (II.1.53), | -- |
| | /ō/, /i/ | yōrt (I.17.129), | pōramı (I.8.85), |
| | /ū/, /ū/ | dūnner (II.3.106) | -- |
| | /ī/, /i/ | dolmalī (I.5.50), | terci (II.9.142) |
| Ünlü kaynaşması | /ā/, /ē/ | -- | āleden (I.5.40), |

2. EİTA’da ölçünlü dilde kullanılan ünsüzler dışında şu ünsüzler kullanılır: /ç/, /f/, /g/, /ğ/, /h/, /k/, /k/, /k/, /k/, /l/, /p/, /s/, /t/. Kısmen ölçünlü sayılabilecek ancak yaygınlığı lehçe ve ağızlara göre değişkenlik gösteren bir [ŋ] “damaksıl n” ünsüzü EİTA’da yaygın olarak kullanılır. [h], art damak /h/ ünsüzü, EİTA oldukça sık görülür.

[ŋ] ünsüzü: dūñür (I.1.26), göñül (I.3.7)

[h], art damak /h/ ünsüzü: Türkçe Sözcüklerde kullanımı: kaħdı (II.3.114), ğarışh

¹ Örneklerden sonra yer alan numaralandırma sistemi derleme yapılan metinleri ve satır numarasını göstermektedir. Örneğin vār (I.6.28) sözcüğü Yıkmiş, S. (2015). *Ağız atlasları hazırlama yöntemleri ve Eskişehir ili Türkmen ağızları*. Yayınlanmamış Yüksek Lisans Tezi’nde yer alan derlemeler içinde I. Ağız grubu, 6. Metin, 28. Satırda yer almaktadır.

(I.4.12); alıntı sözcüklerde kullanımı: ahıraba (I.1.16), nikâh (II.3.16).

3. EİTA'da damak uyumu Türkçe kök ve tabanlarda ileri durumdadır. Bazı alıntı sözcükler de bu duruma dâhil olmuştur. Damak uyumunda önlüleşme ve artılılaşma gerileyici ve ilerleyici olmak üzere iki yönlüdür. ÖTT uyumu bozan kimi ekler EİTA'da damak uyumuna girer. Bu ekler şunlardır: +{(I⁴)yor}, +{ki} ve +{leyin}. +{(I⁴)yor}biçimbirimi daha yaygın olarak uyuma girer:

+{**ki**}: o_zamankı (I.8.80), bununķu (I.19.74)

+{(I⁴)**yor**}: veriyük (I.4.93,94)

+{**leyin**}: aħşamlayın (I.11.80)

EİTA'da i- yardımcı eylemi ile yapılan çekimlerde i- yardımcı eylemi yaygın bir biçimde damak uyumuna girer. “ki” bağlacı ve “ile” ilgeci / bağlacı EİTA'da eklenme ve ulanma yoluyla damak uyumuna girer.

-{**i-DI**}-: yaşıtıdı (I.16.55), -{**i-mİş**}-: şeytanımış (I.3.151), -{**i-sA**}-: ço_usa (I.13.71)

“**ki**” **Bağlacı** :yok_ķı (I.9.119) bilmiyom ķunā (II.6.20)

“**ile**” **İlgeci ve Bağlacı**: arabalarınan (I.2.1), toħacınan (II.1.105)

4. EİTA'da damak uyumsuzluğu sınırlı sayıda Türkçe kelimedede görülür, bu durum alıntı kelimelerde ileri durumdadır.

Türkçe kök ve tabanlar : ķupeler (I.12.79) **Alıntı Kelimeler**: millar (I.17.88)

Damak uyumsuzluğuna neden olan biçimbirimler şunlardır: -(y)AcAk}-, -(I⁴)yA}- / -{Ay(I⁴)}- / -{yor}-, +{ki} (Aitlik eki), +{A}+. EİTA'da, şimdiki zaman biçimbirimlerinin yaygın biçimde uyum dıőı kaldıđı görülür:

yetiya (II.1.9), yapcek (I.17.38), onarınķı (I.8.81), ğardēşimā << kardeşime (I.16.57)

i-ana yardımcı eyleminin uyum dıőı kaldıđı EİTA'da sınırlı sayıda örnekte görülür:

gidemiyidiħ (I.8.73)

5. Dudak ünsüzlerinin (/b/, /f/, /m/, /p/, /v/) yanında bulunan ikinci hecedeki yuvarlak ünlüler, bu ünsüzlerin etkisiyle düzleşerek ilk hecedeki düz ünlülerle uyuma girer. Bu sebeple dudak uyumu EİTA'da ileri durumdadır. İlerleyici benzeşme daha yaygınlık gösterir: ğavırma (I.7.70)<ķavurma

6. Eskiķil biçimlerini koruyan, ikili kullanıma sahip olan kelimeler uyum dıőı kalır.

7. EİTA'da artılılaşma yanındaki ön ünlüyü artılıştıran /ĝ/,/ğ/,/ķ/ sesinin komşuluğunda olmaktadır. En yaygın şekli /ĝ/,/ķ/ seslerinin ön ses olduđu durumlardır ve -/ö/->-/o/- şeklinde görülür: ğorevimiz < görev+ (II.5.11)

8. EİTA'da önlüleşme inceltici ünsüzler (/c/, /ç/, /n/, /s/, /ş/, /y/) ile /l/, /t/ ünsüzlerinin komşuluğunda gerçekleşir. En yaygın görülen şekli /a/->/e/-, -/a/->-/e/- dir:

haşē << haşhaş (I.12.75) ğoleylik << kolay+ (I.9.208)

9. EİTA'da hem kök ve tabanlarda hem de kimi biçimbirimlerde ön, iç ve son hecede daralmanın görüldüğü örnek sayısı oldukça fazladır. Daralmanın en yaygın şekli daraltıcı ünsüzler (c, ç, n, s, ş, y) komşuluğunda olan daralmadır: musallıya (I.15.93), horantıya (I.5.59).

10. Yuvarlaklaşma ve düzleşme EİTA'da benzeşmeye bağlı olarak görülür:

büberinen < biber+ (II.1.46), soriyim < sorayım (I.8.78), fasille < fasülye (I.19.64).

11. EİTA'da da /ı/ ve /i/ ünlülerinin özellikle iç seste türediği örnekler fazladır:

amıca < amca (I.6.46), filimleri < film+ (I.12.85)

12. EİTA'da iç seste çoğunlukla düz-dar ünlüler düşer:

ğaynıç << kayın+ (I.5.30) ğarnım << karın+ (I.18.79).

13. EİTA'da kimi sözcüklerin eskicil biçimleri korunmakla birlikte bu eskicil biçimler düzenli bir kullanıma sahip değildir: büyük (II.6.7), güzel (I.18.16).

14. EİTA'da kimi alıntı sözcüklerdeki uzunluklar ÖTT'de olduğu gibi kısa biçimde görülür.

15. Ünsüz uyumsuzluğu, EİTA'da hem Türkçe hem de alıntı sözcüklerde oldukça ileri durumdadır. En çok /sd/- ve /td/- şeklinde görülür: üsünde (II.1.44), gösderiyim (II.1.57).

16. EİTA'da ön seste bulunan /k/ ve /k/ ünsüzlerinin ötümlüleşerek /g/ ve /ğ/ olması ön seste ötümlüleşmenin en yaygın olanıdır: günü+ (II.7.22), giy- (I.7.3). /k/ ünsüzünün ötümlüleşerek yarı ötümsüz /K/ örneği de oldukça fazladır: Keldik (I.1.43). Diğer yaygın ötümlüleşme ise /t/->/d/- dir: daşıdıĥ (I.14.131). Eklenme yoluyla ötümlüleşmenin en yaygın olduğu sesler de /t/+>/d/+, -t+>-T+' dir: Tarlaya (II.8.8).

17. Son seste ötümlüleşme ve yarı ötümlüleşme EİTA'da oldukça ileri durumdadır. En yaygın olarak /k/>/ğ/, /k/>/K/ ve /k/>/K/ şeklindedir: cırılıcıplağ (I.2.12), büyüK (II.3.8). Ulanma yoluyla gerçekleşen ötümlüleşme de en çok /k/>/g ı, /k ı >/Kı /k/>/ğ ı dir: gidincig ırahad (I.5.42), bilmezdiKıo zaman (I.3.46).

18. EİTA'da ötümsüzleşme ve yarı ötümsüzleşme daha çok alıntı sözcüklerde iç seste yaygındır. En yaygın görülen ötümsüzleşme ise /b/->/p/' dir: piçerdin < biç- (I.8.101). Son seste ise Türkçe köklerin, iyelik ve kişi biçimbirimlerde bulunan /z/ ünsüzünün ötümsüzleşmesi EİTA'da ileri durumdadır: hangımıs (I.3.131).

19. EİTA'da yaygın olan ses düşmesi ise şimdiki zaman ve geniş zaman eklerinin sonundaki /t/ sesinin kaybolmasıdır: yapıyo (I.4.108) , götürü (II.1.56).

20. EİTA'da erime çok görülen ses değişmelerindendir. Hem Türkçe hem de alıntı sözcüklerde yaygındır. Genellikle /f/, /ğ/, /h/, /k/, /l/, /n/, /η/, /r/, /v/, /y/ ünsüzlerinin kaybolmasıyla ilk hecede görülür. ıraşillar < uğraş- (I.2.8), tälili < tahlil+(I.9.53).

21. Yutulma olayına EİTA'da sadece /h/ ünsüzünün kaybolduğu sözcüklerde rastlanır. taranayı < tarhana+ (I.9.248).

22. EİTA'da kök ve tabanlardaki en yaygın ilerleyici benzeşme /nl/->/nn/-, en yaygın gerileyici benzeşme /rl/->/ll/- dir.: olmiyannara (I.13.115), tallalara (II.6.14).

23. EİTA'da /g, ğ, ğ/ > /v/ dudaksıllaşması sık görülür: suvan (I.10.90).

24. EİTA'da en yaygın olduğu süreklileşme ise $-/k/ \rightarrow /h/$ ve $-/ç/ \rightarrow /ş/$ değişmeleridir. Daha çok iç ve son seste görülür: oğudu ħ (I.2.41), reşberlik (I.1.14).

25. EİTA'da yaygın olarak görülen örnekseme biçimbirimi, iyelik kökenli 2. teklik kişi biçimbirimindeki $/\eta/$ sesinin adıl kökenli 2. teklik kişi biçimbirimine aktarılmasıdır: guyarsıñ (I.3.39).

26. EİTA'da iç ve son seste $/ğ/$, $/h/$, $/k/$, $/l/$, $/n/$, $/r/$, $/v/$, $/y/$ ünsüzlerinin kaybolması sonucu erime, büzülme, derilme ve yutulma olayları sıklıkla görülür: yaptırđını (I.7.89), ekmāni (II.1.75), mezallā (I.2.18), bā < bana (I.5.82).

27. EİTA'da yaklaşma biçimbiriminin komşu $/n/$ ve $/y/$ ünsüzlerinin etkisi ile hem I. hem de II. alt ağız bölgesinde çok sık olmamakla birlikte dar ünlülü kullanıldığı görülür:

ğapı+yı çığdım teyze didi bak saña nelēr getdim dedi.(I.13.112).

28. EİTA'da “Ad+{y+I⁴η} + Ad+ İyelik” şeklindeki belirtili ad öbeği kullanımı görülür:

ebe+y+iñ köy+ünde vardı. (I.8.68).

29. EİTA'da+{lAr} çokluk biçimbirimi -n+lAr>-n+nAr benzeşmesi sonucu yaygın olarak +{nAr} biçiminde kullanılır: ğazan+narı ğuruyodum çêşmede. (II.1.104).

EİTA'da 2. tekil kişi iyelik ekinin +{(I⁴η)} ve 2. çoğul şahıs iyelik eklerinin +{(I⁴η)I⁴z} şeklinde kullanımı yaygındır: mal+iñ (I.8.24), mal+iñiz+ı (I.6.33). Ayrıca ikinci tekil kişide $/\eta/ > /y/$ değişmesi sonucu +{(I⁴y)} biçimi de görülür: hanım+iñ (I.5.80).

30. EİTA'da +{II⁴} biçimbiriminin benzeşmeyle oluşmuş +{nI⁴} biçimi de görülür: can+nı (I.14.97).

31. EİTA'da +{cAğİz} biçimbirimi büzülme sonucu +{cāz} şeklinde kullanılır: bu+n+cāz(I.14.201) şu+n+cāz (I.18.55).

32. EİTA'da -{ (y)AsI} ortaç biçimbirimi + {(y)A} biçimbirimini alarak belirteç olarak kullanılır: sabānan güneş biraz ısın-ası+ya ne yaparsañ gecedden gidilir. (I.8.100).

33. 37. EİTA'da -{KAN} ulacı ve “ki” bağlacı +{A} biçimbirimiyle genişlemiş şekilde kullanılır: gelini arabıya bin-dir-i+kene pala felan gerelerdi (I.2.11),

didı kine (I.15.43).

34. EİTA'da ÖTT'den farklı olarak 1 tekil kişide “-{mI⁴ş}-{ {sUm}}-”: ben olmus-sum (I.6.265), 1. çoğul şahısta da “-{mI⁴ş}-{I⁴K}-{şuğ}” çekimleri görülür: gel-miş-ik dünyāya. (II.4.52).

35. EİTA'da 3. teklik ve çokluk kişide “i-” yerine “dur-” yardımcı eylemi kullanılır. Süreklilik göstermemekle beraber iki örnekte 2. çokluk kişide de “dur-”yardımcı eylemi kullanılır:

ondan çok şey-dir-ik “şeyiz” yāni. (I.7.97)

yāni iyi-dir-iğ “iyiyiz” yāni birbirimizin yanna varnıñ gelürük. (I.7.98).

36. EİTA'da “i-” yardımcı eyleminin görülen geçmiş zaman 3. Kişi çekiminde biçimbirim -{DI⁴(n)} biçimde kullanıldığı örnekler vardır:

anam size az viridi dirdi gid-er-din bakkaldan getir-ir-din yiñ bunu(I.5.61).

37. EİTA'nın alt ağız bölgelerini belirleyen temel özellik şimdiki zaman biçimbirimlerinin farklılığıdır. Alt ağız bölgeleri $-(I^4)yA/I^4-$ biçimlerinin kullanılıp kullanılmamasına göre belirlenmiştir. Bu özellikte komşu ağızların etkisi olduğu açıktır.

i.Alt Ağız Bölgesi: $-(I^4)y-$, $-(I^4)yo(r)-$

daha bil-iy-em de ğafa gitmiyo. (I.15.79).

kaç yaşında ol-uyor-um. (I.3.2)

ii.Alt Ağız Bölgesi: $-(I^4)y-$, $-(I^4)yA/I^4-$, $-(I^4)yo(r)-$ kullanılmıştır

ben şe_ırde otur-ıya-m burda da evim var. (II.7.37)

bāçeye gid-iyor-um orda çapayımış, sulamayımış bāçem var (II.5.12).

38. EİTA'da adıl kaynaklı kişi biçimbirimlerinde 2. teklik ve 2. çokluk kişilerde /η/ sesi belirgin bir şekilde korunur:

nāsib_olur ğal-ar-sıñ allām yavrum. (II.7.127).

nè alı-sıñız sōle. (I.17.154)

39. EİTA'da yaygın olarak kullanılan türetimlikler şunlardır: $+{CI^4}+$, $+{I^4K}+$, $+{IA}-$, $+{IAn}-$, $+{IAs}-$, $-(AK)+$, $-(I^4)+$, $-(y)I^4cI^4+$, $-(I^4)K+$, $-(I^4)m+$

iş+çi (II.3.15), hizmet+çi (I.2.14), ekmeğ+çi (I.8.30), yaz+lıñ (II.3.49), ğavaltı+lıñ (II.9.148), sağ+la-dı (I.18.132), dur-añ+dan (I.6.21), sür-ü+müz (I.7.74), gör-ücü(II.3.112), aç-ıñ+da (II.5.65), geç-im (II.9.86).

Aynı bölge İleri tarafından 1993 yılında Eskişehir Türkmen Ağızları adı altında çalışılmıştır. İleri'nin bölge için belirlediği genel özelliklerin EİTA ile karşılaştırması şöyledir:

Tablo 4: Eskişehir Türkmen Ağızları ile EİTA'nın karşılaştırılması

| EİTA | Eskişehir Türkmen Ağızları |
|---|----------------------------|
| é ünlüsü kullanımı yaygındır. | + |
| Hem asli uzun ünlüler hem de ses olaylarına bağlı ünlüler bolca vardır. | + |
| Sızıcı ünsüzlerin yanındaki a,e,i,u,ü, ünlüleri kısadır. | + |
| Sızıcı ünsüzlerin /ğ/, /h/, /k/, /n/, /r/, /y/, /v/ kaybolmasıyla eşit ikiz ünsüzlere rastlanır. | + |
| Ö.T.T ünlü uyumuna aykırı ekler ETA'da damak uyumuna girer: $+{I^4}yor$, $+{ki}$ $+{leyin}$, $\{-ken\}$ | + |
| Dudak uyumu ETA'da ileri durumdadır. | + |
| /ğ/,/k/ seslerinin ön ses olduğu durumlarda arthlaşma çok yaygındır. | + |
| İç seste çoğunlukla düz-dar ünlüler düşer. | + |

| | |
|---|---|
| Ünsüz uyumsuzluğu, EİTA'da hem Türkçe hem de alıntı sözcüklerde oldukça ileri durumdadır. | + |
| -/k/>/ğ/, -/k/>/K/ ve -/k/>/K/ ileri durumdadır. | + |
| EİTA'da ikizleşme örnekleri seyrektr. | Daha fazladır. |
| En yaygın ilerleyici benzeşme -/nl/->/nn/-, en yaygın gerileyici benzeşme -/rl/->/ll/- dir | + |
| Ses düşmesi daha çok şimdiki zaman ve geniş zaman eklerinin sonundaki /r/ sesinin kaybolması şeklindedir. | + |
| İç ve son seste /ğ/, /h/, /k/, /l/, /n/, /r/, /v/, /y/ ünsüzlerinin kaybolması sonucu erime, büzülme, derilme ve yutulma olayları sıklıkla görülür. | + |
| +{lAr} çokluk biçimbirimi -n+lAr>-n+nAr benzeşmesi sonucu yaygın olarak +{nAr} biçiminde kullanılır. | + |
| 2. tekil kişi iyelik ekinin ikinci tekil kişide /η/>/y/ değişmesi sonucu +{(I ⁴)y} biçimi de görülür. | + |
| -/k/>-/h/- ve -/ç/>-/ş/-, z>s çok yaygındır. | + |
| -{KAn} ulacı ve “ki” bağlacı +{A} biçimbirimiyle genişlemiş şekilde kullanılır. | + |
| 3. teklik ve çokluk kişi çekiminde kullanılan -{mI ⁴ şTI ⁴ } | + |
| -{(I ⁴)y}-, -{(I ⁴)yA/I ⁴ }-, -{(I ⁴)yo(r)}- | Bu biçimbirimlere ilave olarak {-yAr} kullanımı da mevcuttur. |
| Kaynaklı kişi biçimbirimlerinde 2. teklik ve 2. çokluk kişilerde /η/ sesi belirgin bir şekilde korunur. | + |
| “i-” yardımcı eyleminin görülen geçmiş zaman 3. Kişi çekiminde biçimbirimin -{DI ⁴ (n)} biçimde kullanıldığı örnekler vardır. | - |
| 3. teklik ve çokluk kişide “i-” yerine “dur-” yardımcı eylemi kullanılır. Süreklilik göstermemekle beraber iki örnekte 2. çokluk kişide de “dur-” yardımcı eylemi kullanılır. | - |

Sonuç

Eskişehir pek çok etnik unsurun bir arada bulunduğu bir ildir. Türkmenler göç ve eğitim gibi nedenlerle ağız özelliklerinin bir kısmını yitirip ölçünlü dili kullansalar da özellikle köylerde yaşayan belli bir yaşın üzerinde Türkmenlerde ağız özellikleri korunmuştur. Eskişehir ilinde Türkmenlerin çoğunlukta yaşadığı 28 köyden derlenen metinler incelendikten sonra Eskişehir Türkmen ağızları şimdiki zaman biçimbiriminin kullanımına göre iki alt ağız bölgesine ayrılmıştır. Birinci ve ikinci alt ağız bölgesinde yer alan Türkmen köyleri şu şekildedir:

Tablo 5: Eskişehir İli Türkmen Ağızları Alt Ağız Bölgeleri

| | I. ALT AĞIZ BÖLGESİ | II. ALT AĞIZ BÖLGESİ |
|-----|----------------------------|--------------------------|
| 1. | Alpu- Gökçeoğlu | Alpu- Sarıkavak |
| 2. | Çifteler – Arslanlı | Çifteler – Dikilikaya |
| 3. | Çifteler - Çatmapınar | Çifteler – Ortaköy |
| 4. | Çifteler – Doğanay | Mahmudiye-Doğanca |
| 5. | Çifteler- Kadıkuyusu | Mahmudiye – Topkaya |
| 6. | Çifteler-Karakaya | Odunpazarı - Aşağıçağlan |
| 7. | Çifteler – Körhasan | Odunpazarı-Türkmentokat |
| 8. | Çifteler - Yenidoğan | Odunpazarı/ Yahnikapan |
| 9. | Mahmudiye -Türkmenmecidiye | Sivrihisar – Göktepe |
| 10. | Mahmudiye -Yeşilyurt | |
| 11. | Odunpazarı – Harmandalı | |
| 12. | Odunpazarı-Karatepe | |
| 13. | Odunpazarı - Kayapınar | |
| 14. | Odunpazarı - Sarısunğur | |
| 15. | Odunpazarı – Yukarıçağlan | |
| 16. | Seyitgazi - Arslanbeyli | |
| 17. | Seyitgazi-Büyükdere | |
| 18. | Seyitgazi – Çürüttüm | |
| 19. | Seyitgazi - Doğançayır | |

Kaynaklar

- Boz, E. ve Günay Aktaş, S. (2013). Eskişehir ili dil atlası çalışmaları (yerli ve göçmen ağızları). *Eskişehir Osmangazi Üniversitesi Sosyal Bilimler Dergisi Eskişehir 2013 Türk Dünyası Kültür Başkenti Özel Sayısı*, 14, 59-72.
- Boz, E. ve Günay Aktaş, S. (2015). Eskişehir ili kırsal güncel etnik yapı. *Diyalektolog*, 10, 134.
- Caferoğlu, A. (1950). Eskişehir ağızları üzerine bir deneme. *İstanbul Üniversitesi Edebiyat Fakültesi, Türk Dili ve Edebiyatı Dergisi*, IV(1-2), 15-33.
- Demir, N. (2013). *Ankara örneğinde ağızların belgelenmesi*. Ankara: Türk Dil Kurumu Yayınları.
- Doğru, F. (2017). *Eskişehir ili Manav ağızları*. Yayımlanmamış Doktora Tezi, Eskişehir: Eskişehir Osmangazi Üniversitesi Sosyal Bilimler Enstitüsü.
- Doğru, F. (2017). Eskişehir ili Manav ağızlarının genel özellikleri. *Uluslararası Türkçe Edebiyat Kültür Eğitim (Teke) Dergisi*, 6(2), 828-846.
- Doğru, H. (2005). *XVI. yüzyılda Eskişehir ve Sultanönü Sancağı*. Eskişehir: Odunpazarı Belediyesi Kültür Yayınları.
- Görgülü, G. (2014). *Türkler, Türkmenler, Yörükler (kökleri, göçleri, gelenekleri, örf ve âdetleri)*. İstanbul: Bilgeoğuz.
- Gümüşçü, O. (2002). XVI. yüzyıl Anadolu'sunda Oğuz boy adlı yerleşmeler. *Türkler*, VI, 358-364 ve *Genel Türk Tarihi*, IV, 65-76. Ankara: Yeni Türkiye Yayınları.
- İlbaş, S. (2015). *Eskişehir ili Balkan muhacir ağızları*. Yayımlanmamış Yüksek Lisans Tezi, Eskişehir: Eskişehir Osmangazi Üniversitesi Sosyal Bilimler Enstitüsü.
- İlbaş, S. (2019). Eskişehir İli Balkan Muhacir Ağızları ve karakteristik özellikleri. *Uluslararası Türkçe Edebiyat Kültür Eğitim (TEKE) Dergisi*, 8(3), 1385-1401.
- İleri, C. (1993). *Eskişehir Türkmen ağızları (fonetik, morfolojik inceleme- metinler-sözlük)*. Yayımlanmamış Yüksek Lisans Tezi, Kayseri: Erciyes Üniversitesi Sosyal Bilimler Enstitüsü.

- Karahan, L. (1996). *Anadolu ağızlarının sınıflandırılması*. Ankara: Türk Dil Kurumu Yayınları.
- Sakin, O. (2010). *16. yy. Osmanlı arşiv kayıtlarına göre Anadolu'da Türkmenler ve Yörükler (boylar, kabileler, cemaatler)*. İstanbul: Ekim.
- Sert, G. (2015). *Eskişehir ili Yörük ağızları*. Yayımlanmamış Yüksek Lisans Tezi, Eskişehir: Eskişehir Osmangazi Üniversitesi Sosyal Bilimler Enstitüsü.
- Sert, G. (2018). Eskişehir ili Yörük ağızlarının genel özellikleri. *Uluslararası Türkçe Edebiyat Kültür Eğitim (Teke) Dergisi*, 7(3), 1604-1623.
- Sümer, F. (2009). Türkmenler. *Türkiye Diyanet Vakfı İslam Ansiklopedisi*, 36, 380-384.
- Sümer, F. (2012). Anadolu Selçukluları. *Türkiye Diyanet Vakfı İslam Ansiklopedisi*, 41, 607-611.
- Tunçdilek, N. (1953-1954). Eskişehir bölgesinde yerleşme tarihine toplu bir bakış. *İktisat Fakültesi Mecmuası*, 15, 189-208.
- Ülker, N. (2002). Batı Anadolu'nun Türkleşmesi: İzmir örneği *Türkler*, ed. Hasan C. Güzel, K. Çiçek ve S. Koca, 6, 288-293, Ankara.
- Yıkılmış, S. (2015). *Ağız atlasları hazırlama yöntemleri ve Eskişehir ili Türkmen ağızları*. Yayımlanmamış Yüksek Lisans Tezi, Eskişehir: Eskişehir Osmangazi Üniversitesi Sosyal Bilimler Enstitüsü.

Extended Abstract

Dialects are vital for identifying the stages of the Turkish language. As a result of the language policy of the state, moderate language continues to exist with an official identity while other dialects continue to exist in spoken language. Since the standardized language affects the basic features of the mouths quickly, compilation studies should be accelerated. From this point of view, Eskişehir is a very important area that contains many local and foreign dialects. Dialect speakers are especially elderly in today's conditions and it is not possible to transfer the dialectical features that are lived especially by the elderly to later generations. This problem accelerated the compilation studies. The Eskişehir Dialect Atlas "project initiated in 2013 within the scope of TÜBİTAK is the most comprehensive project. Within the scope of this project, 28 villages where the majority of Turkmens live in Eskişehir were compiled. Texts were examined in terms of phonology, morphology and vocabulary.

The Battle of Malazgirt is the most important development that allowed the Turkmens to migrate to Anatolia in large groups. The Turkmens settled in Anatolia within ten years and were drawn to the inner parts of Anatolia under the influence of the crusades. The Turkmen settlements also became definite after the victory of Düzbel. Clear information about the settlements of Turkmens XVI. century. This period is the period when the administrative division was made in which political unity was achieved in Anatolia.

Eskişehir Dialects According to the classification of Karahan, they belong to the 1st Subgroup of the Western dialects. When the texts collected from 28 villages were examined, the lower dialect regions of the Turkmen dialects were classified according to the difference of the present morphemes.

- {I⁴yo} - and - {mAKtA} -, which are widely used in dialects, have been identified in the Turkmen Dialects of Eskişehir Province - {(I⁴) yA / I⁴}. The lower dialect regions are determined by whether or not the forms {{I⁴) yA / I⁴} are used. 19 villages in the 1st Lower Dialect Region; There are 9 villages in the Lower Dialect Region.

The features that we detected in the Turkmen dialects of Eskişehir are as follows: Some of the primary long vowels are preserved in Eskişehir Turkmen Dialects, [ŋ] consonant "palate n" is commonly used in EITA. Palate harmony is advanced in Turkish roots and bases. In EITA, augmentation is in the neighborhood of the voice / ğ /, / ğ /, / k /, which increases the frontal celebrity next to it. In the EITA, there are many examples in which the vowels / ı / and / i / are derived especially in the inner voice. Consonant mismatch is quite advanced in both Turkish and quoted words in EITA. The most common occurrence of the pre-audio is that the / k / and / k̄ / consonants in the EITA become / g / and / / by singularizing. The k̄ / k̄ consonant becomes semi-non-singular / K̄ /, and it is quite high. The common sound drop is the loss of the / r / sound at the end of the present and continuous time attachments. In the EITA, swallowing occurs only in words where the / h / consonant is lost. Progressive analogy, laxification and continuity in EITA are common in some voices. The most common form of sampling is the transfer of / ŋ / voice in the second uniqueness person possessive origin to the second uniqueness person morphology of fair origin. The multiplicity morphology + {lar} is commonly used in the format + {nAr} as a result of the n+lAr>n+nAr analogy.

Eskişehir Turkmen Dialects were examined by Canan İleri in 1993. The number of villages compiled in this study is less than our study. The examination of the Turkmen dialects in two separate periods showed that some features were compared. These features include: İleri stated that twinning is significantly higher in advanced Turkmen dialects, but twinning patterns are rare in EITA.

{-yAr} of the continuous time form units are not encountered, but three are used in the study of İleri. There is a difference in the past tense third party additions. The differences between the two studies show that even the common use of dialects has disappeared over time. Eskişehir is ethnically rich and the dominant language dominates the Turkmen dialects. In order to prevent forgetting of dialect features, data compilation is vital.