



Uluslararası Türkçe Edebiyat Kültür Eğitim Dergisi Sayı: 9/1 2020 s. 455-486, TÜRKİYE

Araştırma Makalesi

MARDİN'DEKİ ARTUKLU TÜRBELERİ*

Zekai ERDAL**

Geliş Tarihi: Eylül, 2019

Kabul Tarihi: Şubat, 2020

Öz

Mardin, Türk-İslam sanatı ve mimarisinin anıt eserlerini barındıran nadir şehirlerden birisidir. Özellikle Artuklularla birlikte ön plana çıkan ve onlarla birlikte de var olmaya devam eden Mardin, eski dokusunu koruması açısından da önemli turizm merkezlerindedir.

Necmeddin İlgazi tarafından 1106'da Mardin merkezli kurulan Artuklular 1409 yılına kadar hüküm sürmüşlerdir. Mardin ve çevresinde önemli kültür varlıkları ortaya koymuşlardır. Tahta geçen Artuklu sultanları hayrat olarak cami, medrese, türbe gibi binalar yaptırmışlardır. Sultanlar ve yakınları ya bu yaptırdıkları yapıların içindeki bir mekâna veyahut sadece müstakil türbelere defnedilmişlerdir. Sultanların gömüldüğü mekânların bir kısmı günümüzde mevcut iken bir kısmı ise sadece arşivlerde anılmaktadır.

Bu çalışmada Mardin'i üç asır boyunca başkent yapan ve şehrin her tarafına Türk-İslam mührünü vuran Artuklu hanedan üyelerinin gömüldüğü türbeler ele alınmıştır. Mevcut olmayan yapılar çeşitli arşiv kayıtlarından tespit edilmiştir. Yanlış bilinen türbeler ise yeni belge ve bilgiler ışığında yeniden tanımlanmıştır. Mardin'deki Artuklu Sultanlarının gömüldüğü türbeler ilk defa bu çalışma ile bir araya getirilerek incelenmiştir.

Anahtar Sözcükler: Mardin, Artuklular, Necmeddin İlgazi, türbe.


ARTUQID TOMBS IN MARDIN

Abstract

Mardin is one of the rare cities that houses monuments of Turkish-Islamic art and architecture. Mardin, which stands out especially with Artuqids and continues to exist with them, is one of the important tourisms centres in terms of preserving its old texture.

Artuqids founded by Necmeddin İlgazi in 1106 based in Mardin ruled until 1409. They revealed important cultural assets in Mardin and its vicinity. Artuqids sultans who ascended the throne-built buildings such as mosques, madrasas and tombs as charities. The Sultans and their relatives were either buried in a space inside these structures or only in independent tombs. While some of the places where the Sultans were buried exist today, some of them are only mentioned in the archives.

* Bu makalenin hazırlanmasına izin veren ve "Mardin ve Batman İleri (Tur Abdin Bölgesi) Ortaçağ Kültür Varlıkları" isimli yüzey araştırmasını yürüten Dr. Öğr. Üyesi Tahsin KORKUT'a teşekkür ederim.

**  Dr. Öğr. Üyesi; Mardin Artuklu Üniversitesi, Edebiyat Fakültesi, Sanat Tarihi Bölümü, zekaierdal@artuklu.edu.tr.

In this study, the tombs of the Artuqids dynasty members who made Madrid the capital for three centuries and which struck the Turkish-Islamic seal all over the city were studied. The non-existent structures have been identified from various archival records. The incorrectly known shrines have been redefined in the light of new documents and information. The tombs where the Artuqids Sultans were buried in Mardin were brought together and examined for the first time by this study.

Keywords: Mardin Artuqids, Nacm al-din II-Ghazi, Tomb.

1. Giriş

Mardin, Roma, akabinde Bizans İmparatorluğu Dönemi'nde çevresindeki Dara ve Nusaybin ve Zerzevan kaleleri ile ön plana çıkan ama kendisi geri planda kalan bir şehirdi.

Necmeddin İlgazi'nin kenti ele geçirmesiyle birlikte Mardin Ortaçağın gözde kentleri arasında girdi. Artukluların başkenti olan şehir, kültür ve medeniyet açısından çevresindeki Amid, Hasankeyf, Cizre ve Musul gibi şehirlerle yarışır bir hale geldi. Artuklu egemenliğindeki dini, askeri, ticari, eğitim ve sivil mimari eserler donatılarak bayındır bir hale gelmişti. Mamur olması nedeniyle de çevre beyliklerin ve İlhanlı ile Timur gibi iki büyük devletin istila ve yağmasına maruz kalmış bir şehirdir aynı zamanda.

Artuklu başkenti Mardin'de, üç asır boyunca Artuklu sultanları şehrin muhtelif yerlerinde günümüze ulaşmış cami, medrese, hamam, türbe, saray, kale, hamam, çeşme, ticaret yapıları gibi görkemli anıt eserler dikmişlerdir. Bu eserlerin ya bir odasının içine defnedilen, yada müstakil bir türbe içinde gömülen Artuklu Sultanları ile yakınlarını görmek mümkündür. Bu anıtsal mezar yapılarından çok az bir kısmı günümüze gelebilmiş ya da farklı bir yapı türüne dönüştürülerek işlevi değiştirilmiştir. İşlevi değiştirilen yapılardaki mezarlar ise ortadan kaldırılmıştır.

Bu araştırma ile Artuklu Sultanlarının Mardin merkezinde gömüldüğü 10 tane yapı dönemin yazma eserler, arşiv belgeleri taranarak tespit edilmiştir. Bu yapılardan sadece 6 adedi günümüze ulaşmıştır (Harita 1).

2. Şehitlik / Meşhed

Günümüzde Mardin'de Şehitlik adında herhangi bir yapı mevcut değildir. Şehitliğin konumu ancak eski kaynakların verdiği bilgiler göz önüne alındığında tespit edilebilmektedir. İbnü'l Ezrak, Şehitliğin Mardin Kalesi'nin dışında ve Rabad'ın altında Aynu'l-Bâkırı denilen yerde olduğunu yazarken (İbu'l-Ezrak, 1992, s. 76, 96), yapıyı bizzat gören İbnü'l Adim, şehitliğin Mardin'in içinde ve batısında olup, kalenin güneyinde olduğunu belirtmektedir (İbnü'l-Adim, 1982, s. 157). Zamanla ismi Asfar, Sarı olan ve Mecid olarak anılan bu yapı Artuklu İlçesi, Necmeddin Mahallesi, 164. Dilek Sokakta olup günümüzde Necmeddin Camisi olarak anılmaktadır (Harita 1).

Mevcut yapının isim, işlev ve tarihlendirme açısından üç ana sorunu vardır. Bunlar:

A. İsimlendirme Sorunu

Şehitlik, içinde medfun Necmeddin İlgazi nedeniyle Osmanlı Dönemi vakıf kayıtlarına göre 1271/1855 tarihinde Necmeddin İlgazi Cami-i Şerifi" (BOA, Ev-d-13011-23); 1272/1856 tarihinde "Necmeddin İlgazi Zaviyes-i Şerifi" (BOA, Ev-d-13011-85); 1273/1857 tarihinde "Necmeddin İlgazi Mescid-i Şerifi" (BOA, Ev-d-13011-125); 1275/1859 tarihinde "Necmeddin İlgazi Zaviyes-i Şerifi" (BOA, Ev-d-13011-135); 1287-88/1870-71 tarihlerinde "Necmeddin

İlgazi Hazretleri” (BOA, Ev-d-14538-003), 1300/1883 tarihinde “Necmeddin İlgazi Hazretlerinin Cami-i Şerifi” (BOA, E v-d-26251-004); tarihsiz bir vakıf kaydında ise “Şeyh Necmeddin Mescid-i Şerifi” (VGMA, Defter No: 159, Sayfa No: 220, Sıra No: 1789) şeklinde isimlendirilmiştir. Farklı şekillerde isimlendirilse de yapının Şehitlik ya da Meşhed biçiminde tanımlanması daha doğru olacaktır.

B. İşlev Sorunu

Yapı günümüzde her ne kadar cami olarak kullanılmış olsa da işlevinde bir belirsizlik görülmektedir. Yukarıda zikredilen Osmanlı arşiv belgelerinde yapı ile alakalı cami, mescit ve zaviye şeklinde üç farklı işlevlendirme söz konusudur.

Ara Altun ise yapıyı, külliye kalıntıları başlığı altında ele alıp Necmeddin İlgazi I. ve kardeşi Eminateddin yapılarından birisi olarak değerlendirmektedir. Geleneğe göre yapıda Necmeddin İlgazi'nin gömülü olduğunu iddia etmekle birlikte Necmeddin Medresesi de olabileceğini söylemektedir (Altun, 1971, s. 66-74).

Metin Sözen'e göre yapı kesin olmamakla birlikte bir Artuklu medresedir (Sözen, 1972, s. 90-92). Fügen İlter'e göre ise İlgazi'nin medresesi Artuklulardan kalma en erken medresedir (İlter, 1969, s. 203).

Bu yapı ile alakalı en güncel yayın Deniz Beyazıt'ın doktora tezidir (Beyazıt, 2009, s. 73-82). Beyazıt'ın da belirttiği gibi gerek kitabesinin olması (Beyazıt, 2009, s. 81-82) gerekse İbnü'l-Ezrak'ın cenazelerin Şehitliğe taşınmasına şahitlik etmesi ve de Ali Emiri'nin verdiği bilgilerle de örtüşmesi nedeniyle, farklı adlarla anılan ve günümüzde Necmeddin Camisi olarak isimlendirilen yapı aslında Şehitlik'tir.

C. Tarihlendirme Sorunu

Yapı gerek mimari, gerekse süsleme açısından dikkat çeken bir eser olmaması, üzerinde halihazırda bir kitabenin yokluğu ve ciddi bir restorasyon görmesi nedeniyle araştırmacılar tarafından derinlemesine incelenen bir yapı olamamıştır.

Şehitlikle alakalı ana kaynak İbnü'l-Ezrak hakkında tam bilgi sahibi olunamaması nedeniyle, yapıyla ilgili ilk yayın yapan araştırmacılar büyük bir hataya düşmüşlerdir. Başta Ara Altun ve Metin Sözen sadece geleneğe dayanarak, yapı ile Necmeddin İlgazi arasında bir bağlantı kurma yoluna gitmiş ve yapıyı Artuklu Dönemi'ne vermişlerdir.

Albert Gabriel ise bazı inanışlara göre Asfar Camisi'nin, Necmeddin İlgazi'nin türbesine ev sahipliği yaptığını yazmaktadır (Gabriel, 2014, s. 27, dpnt. 1).

T.A. Sinclair, mevcut kalıntının Necmeddin Medresesi'ne ait olup, içinde geleneğe göre Necmeddin İlgazi'nin gömülü olduğunu kaydetmektedir (Sinclair, 1989, s. 209).

Ara Altun'a göre yapı, Artuklu Sultanı Necmeddin İlgazi I. ile kardeşi Eminateddin tarafından yaptırılan külliyenin bir parçasıdır (Altun, 1971, s. 66).

Metin Sözen ise yapının XII. Yy. Artuklu Dönemi eseri olduğunu yazmaktadır (Sözen, 1972, s. 90).

Fügen İlter'e göre medrese, İlgazi tarafından XII. yy.ın ilk çeyreğinde yaptırılmıştır (İlter, 1969, s. 203).

Tarihlendirme konusunda en gerçek bilgiyi olayın şahitlerinden birisi olan İbnu'l-Ezrak vermektedir. Mardin'deki ilk Artuklu Sultanı Necmeddin İlgazi 1122 yılında eşi ve oğluyla birlikte Meyyafariki'ne bağlı Evselü'l-Hine¹ giden sultan hastalandı. 27 Ramazan 516 / 29 Kasım 1122 yılında da orada vefat etti. Naaşı Meyyafarikin'e getirilen Sultan, es-Sidilli'ye defnedildi. Sonrasında naaşı oradan da çıkarılıp Sultan Kubbesi'nin doğusundaki Mescidü'l-Emir'e gömüldü (İbnu'l-Ezrak, 1992, s. 38).

Mardin Artuklu Meliki Hüsameddin Timurtaş, 538/1144 yılında Meyyafarikin'deki Mescidü'l-Emir'de medfun babası ile kardeşinin cenazelerini Mardin Kalesi'ndeki Mescidü'l-Hızır'a naklettirdi. Sonrasında Melik Hüsameddin dış kaledeki Aynu'l-Bakırî mevkiinde bir şehitlik (meşhed), bir türbe ve bir kütüphane inşa ettirdi. Bunlara vakıflar ihdas etti. Kalede medfun kabirlerin tamamını şehitliğe naklettirdi. Bunlar arasında babası İlgazi ile kardeşi Şemsüddeve'nin naaşları da vardır (İbnu'l-Ezrak, 1992, s. 76)

Ancak nakil tarihinde bir sorun vardır. Zira İbnu'l-Ezrak Dübeysi b. Sadaka'nın cenazesinin Mardin'e nakline ve Şehitliğe İlgazi'nin yanına gömüldüğüne şahit olmuştur. Bu gömü olayının 529/1134-35 yılında vuku bulduğunu yazmaktadır (İbnu'l-Ezrak, 1992, s. 60). Fakat yine nakline şahit olduğu İlgazi'nin kabrinin Şehitliğe taşınmasını ise 538 yılında meydana geldiğini yazmaktadır (İbnu'l-Ezrak, 1992, s. 76).

Meşhur bir Arap Emiri olan Dubeys b. Sadaka 14 Zilhicce 529 / 25 Eylül 1135 tarihinde Meraga'da öldürüldüğü diğer kaynaklar tarafından da teyit edilmektedir (Özaydın, 1990, s. 14). Bu nedenle de şehitliğin 538/1144 tarihinde değil de 529/1135 tarihinde tamam olduğu netleşmektedir.

Dubeys b. Sadaka'nın Şehitliğe taşınma sebebi ise Necmeddin İlgazi'nin Kızı Güher (Gevher) Hatun'un eşi olmasıdır. 559/1164 ((İbnu'l-Ezrak, 1992, s. 105, 141) yılında vefat eden Gevher Hatun'da Şehitlik'te babasının yanına defnedildi (İbnu'l-Ezrak, 1992, s. 52).

Babasının vefatından sonra Şemsüddeve Süleyman b. İlgazi Meyyafarikin'e hâkim oldu. 6 Ramazan 518 / 17 Ekim 1124 yılında vefat etti. Cenazesi Mescidü'l-Emir'de babasının yanına defnedildi (İbnu'l-Ezrak, 1992, s. 39). Sonrasında kardeşi Hüsameddin Timurtaş tarafından cenazesi Mardin'e taşınarak Şehitliğe defnedildi (İbnu'l-Ezrak, 1992, s. 76).

2 Zilkade 548 / 19 Ocak 1154 tarihinde hastalanan Melik Hüsameddin Timurtaş 11 Zilkade 548 / 28 Ocak 1154 tarihinde Mardin'de vefat etti. Rabad'ın altında babası ve kardeşi için yaptırdığı Meşhed'e defnedildi (İbnu'l-Ezrak, 1992, s. 96)².

Ali Emiri ise Sultan'ın kabrinin Mardin merkezde Maristan'ın karşısındaki Camiu'l-Asfar (Sarı Cami)'da bir odanın içinde olduğunu yazmaktadır (Kâtip Ferdi, 2006, s. 10, dpnt. 15).

Artuklu tarihi açısından oldukça önemli olan bu yapı hakkında yapılmış ciddi çalışmalar pek bulunmamaktadır. Albert Gabriel (Gabriel, 2014, s. 27), T. A. Sinclair (Sinclair, 1989, s. 209) birkaç satırdan başka bilgi vermemektedir.

¹ Evselü'l-Hine: Günümüzde nereye tekabül ettiği belli olmayan ancak nehir kenarındaki Tell Şeyh'dedir. İbnu'l-Ezrak burasının Karaman (Malabadi) Köprüsü ile Mardin arasında olduğunu söylemektedir. *Bk.* (İbnu'l-Ezrak, 1992, s. 112, 120, 136).

² Ali Emiri ise Melik Hüsameddin'in kendisi tarafından yaptırılan Hüsamiye Medresi'nde medfun olduğunu yazmaktadır. Ancak Hüsameddin Timurtaş döneminde yaşayan İbnu'l-Ezrak'ın verdiği bilgi daha doğrudur. *Bk.:* (Kâtip Ferdi, 2006, s.13, dpnt. 18).

Yapı hakkındaki ilk geniş kapsamlı çalışmalar ise Ara Altun ve Metin Sözen tarafından yapılmıştır.

Sonuç itibariyle Şehitlik, Mardin Artuklu Sultanı Hüsameddin Timurtaş tarafından 529/1135 yılından önce yaptırıldığı anlaşılmaktadır.

Kitabesi

Kuzey cephedeki giriş kapısının üstünde kufi hatlı kitabe dikkati çekmektedir. Arapça kitabe bir madalyon içinde olup kabartma tekniğinde hakkedilmiş 8 satırdan oluşmaktadır. Satırlar cetvellerle birbirinden ayrılmıştır. Son 4 satır taşın tahrip olması nedeniyle kısmen okunmaktadır. Kitabe dıştan yine madalyon formunda profilli zikzak şeklinde bir bordürle kuşatılmıştır (http://www.gerty.ncl.ac.uk/photo_details.php?photo_id=5675)

Metni:

بسم الله الرحمن الرحيم

هذا ما بعمله مولانا الامير الاسفهلار المؤيد المنصور حسام الدين ناصر الاسلام صفوة الامام تاج الدولة
حمال الملة بها الامة عر.... الملاك و السلاطين ناصر المجاهدين صاحب قاهر الكفرة و المشركين امير
الغزاة و الب اينالج ختلعبك ابو سعيد ترقرتاش ابن ابي الغازي ابن ارتق ظهير امير المؤمنین

Anlamı: Bu eser (yapı, iş), Mü'minlerin emirinin işaret ettiği (bey-sultan-emir olarak tayin ettiği) kişi olan Artuk'un oğlu Ebu'l-Gâzi'nin oğlu ki bu kişi İslam'ın ve dinin bayraktarı, yönetimi ve devlet tâcını elinde bulunduran, milletin güzel işlerle andığı, ümmetin değer verdiği, meliklerin ve sultanların şerefli gördüğü, müşrikleri perişan eden mücahid ve mansur Mevlana Alb İnanç Kutlubey'in faaliyetlerindedir, yaptığı hayırlı eserlerindedir (Foto 2).

Mimari ve Süsleme Özellikleri

Şehitlik, Mescid-i Hıdır'dan getirilen cenazelerin defnedildiği açık gömü alanı, hanedan üyelerinin gömüldüğü türbe / türbeler ve kütüphaneden oluşmaktadır (İbnü'l-Ezrak, 1992, s. 76).

Günümüzde şehitlik olarak bilinen bir yer yoktur. Arşiv kayıtları ve Ali Emiri'nin tespiti üzerine Şehitlik olarak inşa edilen yapı günümüzde Camiu'l-Asfar (Sarı Cami) olarak bilinmektedir.

Ali Emiri ise Sultan'ın kabrinin Mardin merkezde Maristan'ın karşısındaki Camiu'l-Asfar (Sarı Cami)'da bir odanın içinde olduğunu yazmaktadır (Katip Ferdi, 2006, s. 10, dpnt.: 15.).

Orijinalde ne şekilde olduğu belli olmayan Şehitliğin farklı birimlerden meydana gelmesi nedeniyle farklı bir plana sahip olması gerekir. Zira hanedan üyelerinin gömülü olduğu en azından bir adet türbenin mevcut olduğu kesindir. Zira İbnü'l Ezrak, Necmeddin İlgazi, kızı Gevher Hatun ve daması Dubeys b. Sadaka müstakil bir türbe içinde medfun olduğunu ifade etmektedir (İbnü'l-Ezrak, 1992, s. 52, 142). Diğer hanedan üyelerinin de başka bir türbede medfun olması gerekir. Bunların haricinde İç kaleden taşınan kabirlerinde bu türbelerin haziresi şeklinde açık bir alanda gömülü olması gerekmektedir. Kütüphanenin de bunlarla organik olarak bağlantılı olması gerekir (Foto 1).

Yaklaşık olarak kare formda olan yapı kuzey güney yönünde eğimli bir arazi üzerine yapılmıştır. Yapı, sağlam olup ibadete açıktır. Kuzeyinde küçük bir bahçe, batısında ise namazgâh yer almaktadır. Kuzeydoğu köşede de minare yükselmektedir (Çizim 1; Foto 1-3).

Yapının cepheleri sade olup tek hareketlilik kapı ve pencereler ile sağlanmıştır. Kuzey cephesinde iç mekâna geçişi sağlayan kapı, batı ve doğu cephelerin güneyinde düz lentolu birer pencere, güney cephede iki adet düz lentolu pencere vardır (Foto 1).

Düzgün kesme taş malzemeden inşa edilen yapıya kuzey cephenin ortasındaki basık kemerli bir kapı ile avluya geçilmektedir. G. Bell'e ait bir fotoğrafta kapının yuvarlak kemer alınlıklı ve düz lentolu olduğu görülmektedir. Ayrıca alınlığın hemen üstünde ise kufi hatlı kitabe dikkati çekmektedir (http://www.gerty.ncl.ac.uk/photo_details.php?photo_id=5675) (Foto 2).

Kuzey-güney yönünde uzanan avlunun kuzeyinde dama çıkışı sağlayan merdiven ile yuvarlak kemerli bir niş bulunmaktadır. Avlunun doğu ve batısında düz lentolu üçer açıklık yer almaktadır (Foto 4).

Avlunun güneyindeki düz lentolu kapı açıklığından harime geçilmektedir. Lentonun hemen üzerinde ise sivri kemerli pencere dikkati ekmektedir. Harim avluyu üç yönden kuşatan ve "U" şeklinde düzenlenmiş bir forma sahiptir. Harimin üzeri de "U" formunda düzenlenmiş bir beşik tonoz ile örtülüdür (Foto 5).

Harimin kible duvarının ortasında yarım daire formunda ve sivri kemerli mihrap nişi görülmektedir. Sade olup üzerinde herhangi bir süsleme ve yazı bulunmamaktadır. İç mekân iki tanesi güneyde, birer tanesi ise doğu ve batıda olmak üzere toplam dört adet pencere ile aydınlatılmaktadır.

Harimin doğu ve batı kolları içten üçer adet atkı kemeri ile desteklenmiştir. Tonoz üzenği seviyesi benden duvarından çıkıntı yaparak vurgulanmıştır. Çıkıntılardan sadece batı kolundakinde testere dişi şeklinde zikzaklı basit süsleme dikkati çekmektedir.

Eski fotoğraflarında sadece kare formu minare kaidesi görülmektedir. Silindirik gövde sonraki restorasyonda eklenmiştir (Foto 1).

Eski bir fotoğrafta yapının batı kanadının da kısmen ayakta olduğu görülmektedir. Bu resme göre batı kanadının 3 bölümlü olduğu anlaşılmaktadır. Kuzeyde kare bir alan, güneyde ise harim kısmıyla bağlantılı bölüm ve ortada bir açıklık vardır. Bu düzenleme orijinalden ziyade bu kanatta meydana gelen tahribat ve yıkım nedeniyle meydana gelmiş olabilir (Bayezit, 2009, C. II, Pl. 5) (Foto 1).

Abdüselam Efendi'ye göre Necmeddin İlgazi Mescid-i Asfar'da bir hücrede gömülü idi (Artuk, 1971, s. 61, dpnt.1).

Şehitlikte Necmeddin İlgazi, oğulları Şemsüdddevle Süleyman ve Hüsameddin Timurtaş, kızı Gevher Hatun, damadı Dübeys b. Sadaka ile Mardin İçkalesi'ndeki Mescid-i Hızır'daki diğer cenazeler gömülüdür. Yapıya çok fazla müdahale edildiği için mezarlara ait herhangi bir iz bulunmamaktadır.

3. Mardin Kalesi'ndeki Türbe

Türbenin mahiyeti belli olmayıp günümüzde tam olarak kalenin neresinde olduğu da belli değildir. Ancak kaledeki Mescid-i Hıdır'ın Şehitlik'ten önceki gömü alanı olması bu türbenin de Mescid-i Hıdır civarında olmasını gerektirmektedir.

Mescid-i Hıdır'daki cenazelerin Hüsameddin Timurtaş tarafından Şehitliğe taşınmasından sonra kalede yeniden bir gömü olması da oldukça ilginçtir. Zira Necmeddin Alpi'nin eşi Zeyneb Hatun bint-i Emir Ahmed b. Sökmen el-Kutbi 12 Zilkade 566/ 17 Temmuz 1171 tarihinde vefat etmiş ve Mardin Kalesi'ndeki türbeye defnedilmiştir (İbnü'l-Ezrak, 1992, s. 163).

4. Hüsamiye Medresesi Türbesi

Cumhuriyet İlkokuluna giden yolun sağında ve okul civarında yer aldığı söylenen (Göyünç, 1969, s. 115; Altun, 1971, s. 102; Sözen, 1972, s. 181) medrese günümüzde mevcut değildir. Bu nedenle de medresenin mahiyeti belli değildir (Foto 6).

Artuklu Sultanı Hüsameddin Timurtaş (1122-1153) tarafından yaptırılmıştır. İnşa tarihi belli değildir.

Medreseye 3 Artuklu sultanları gömülmüştür.

Abdüsselam Efendi ile Ali Emiri, 548/1153; Abdulgani Bulduk 547/1152 yılında vefat eden Hüsameddin Timurtaş'ın kendi yaptırdığı medresede medfun olduğunu iddia etmişlerdir (Abdüsselam Efendi, 2007, s. 47; Kâtip Ferdi; 2006, s. 11, dpnt.16; Bulduk, 1999, s. 48). Ancak İbnü'l-Ezrak 2 Zilkade 548 / 19 Ocak 1154 tarihinde hastalanan Melik Hüsameddin Timurtaş'ın 11 Zilkade 548 / 28 Ocak 1154 tarihinde Mardin'de vefat ettikten sonra Rabad'ın altında babası ve kardeşi için yaptırdığı Meşhed'e defnedildiğini yazmaktadır (İbnü'l-Ezrak, 1992, s. 96).

560/1165 yılında vefat eden Melik Necmeddin Alpi, babasının yaptırdığı Hüsamiye Medresesi'ne defnedilen ilk kişidir (Kâtip Ferdi; 2006, s. 13, dpnt. 18). 766/1364 yılında ölen Melik Mansur b. Melik Salih (Abdüsselam Efendi, 2007, s. 54). 778/1376 yılında vefat eden Melik Davud el-Muzaffer b. Melik Salih (Kâtip Ferdi; 2006, s. 40; Abdüsselam Efendi, 2007, s. 54)'de Husamiye Medresesi'ne defnedilen diğer Artuklu sultanlarındandır.

5. Hatuniye Medresesi Türbesi

Mardin Artuklu İlçesi, Savurkapı Mahallesi, Şahinler Sokakta yer almaktadır. Medreseni tarihlendirilmesinde farklı görüşler bulunmaktadır.

Osmanlı vakıf kayıtlarında Sitte Radiye/Raziye Mescidi (BOA, Ev-d-13011-24, 56, 125, 129, 137), Sitte Radiye/Raziye Cami (BOA, Ev-d-26251-005) şeklinde bahsedilmektedir.

A. Gabriel ise medresenin Kutbeddin'in annesi Sitti Radawiye tarafından yaptırıldığını yazdıktan sonra tarih olarak 1239-1260 yıllarını vermektedir (Gabriel, 2014, s. 40).

Ara Altun ve F. İltter'e göre medrese Kutbeddin İlgazi tarafından 1176-1185 yılları arasında yaptırılmıştır (İltter, 1969, s. 204; Altun, 1971, s. 78).

Metin Sözen ise medresenin Sitti Razviye/Radviyye tarafından Kutbeddin İlgazi'nin hükümrân olduğu 1176-1185 yılları arasında yaptırıldığını iddia etmektedir (Sözen, 1972, s. 96).

T.A. Sinclar, medresenin Sitti Radviye tarafından yaptırılmış olabileceğini yazdıktan sonra, Kutbeddin İlgazi'nin başka bir medreseye gömülmüş olabilme ihtimalindedir (Sinclair, 1989, s. 213).

Medresenin güney girişin doğusundaki pencerelerin üstündeki vakfiye tarihine göre türbenin içinde olduğu medrese 602/1206 yılından sonrasına ait olamaz.

Yapı topluluğu türbede medfun Artuklu Sultanı Kutbeddin İlgazi'nin hükümlerinde olduğu dönemde 1176-1184 yılları arasında annesi için yaptırılmış olmalıdır.

Türbenin Mimari ve Süsleme Özellikleri

Türbe, Mardin merkez Savurkapı Mahallesi'ndeki Hatuniye Medresesi olarak da bilinen Sitti Radviye Medresesi'nin bünyesinde yer almaktadır (Çizim 2; Foto 7).

Medrese mevcut kalıntılara göre kuzey güney yönünde uzanan dörtgen bir forma sahip olup iki eyvanlı ve açık avlulu medreseler grubunda yer almaktadır. Mevcut kalıntılardan medresenin iki katlı olduğu anlaşılmaktadır. Türbe, medresenin güneydoğusunda yer almaktadır. Mescit olarak kullanılan ana eyvanın kuzeydoğusundaki kapı açıklığında türbeye girilmektedir (Foto 7-8).

Türbe kare planlı olup tromp geçişli bir kubbe ile örtülüdür. Trompların hemen üstünde ise iki sır halinde iri mukarnasları anımsatan bir kuşak dolanmaktadır. Tuğla malzemeden inşa edilen kubbenin üç yüzü merkezdeki sekiz kollu bir yıldızdan gelişen geometrik bir kaburgalı bir geometrik bir desene ile bezelidir (Çizim 2; Foto 18).

İç mekân bir tanesi güney duvarının doğusunda, diğeri de doğu duvarının güneyindeki iki adet pencere ile aydınlatılmaktadır (Foto 7-8-9).

İç mekânın kible duvarının ortasında anıtsal mihrap dikkati çekmektedir. Eyvandaki mihraba nazaran daha ihtişamlı bir görünüşe sahiptir. Nişin köşelerinde balıksırtı motifli üçer sütuncenin üzerinde çok dilimli kavsara kemeri yükselmektedir. Sütunceler sade kaide üzerinde yükselmektedir. Başlıklar ise bitkisel motiflerle bezenmiştir. Sütuncelerin tam orta yerlerinde başlık formunda düzenlemiş dışa taşıntılı bir kuşak vardır. Bu kuşak da oldukça tahrip olmasına karşın, bitkisel motif üzerine celi sülüs hat ile İhlas Suresi yer almaktadır. Bu kemerin üzerinde de üçgen zikzak şeklin düzenlenmiş bir iri silme görülmektedir (Foto 9-14-15).

Kavsara iç yüzünde ise balıksırtı zikzaklı küçük sütuncelere oturan çok dilimli kemer motiflerden gelişen çok dilimli kemer şeklindeki iri silmelerden gelişen geçme geometrik motif bulunmaktadır. Kavsara iri kaval ve oluk silmeler ile iki sıra dış ve meander motifli bordürle nişten ayrılmaktadır. Yarım daire formundaki nişin iç yüzü ise boş bırakılmamacasına bezenmiştir. Nişin yüzeyinde birbirine geçmiş çifte yivlerden gelişen altıgenlerin içinde rumiler vardır. Bu bezeme ters "U" biçimindeki bir bordür ile sınırlandırılmıştır. Bu bordürde bitkisel zemin üzerine kufi hat ile Besmele, Tevbe Suresi 21.-22. Ayetleri okunmaktadır (Foto 10-11-12-13).

Mihrabın batısında bir tanesi büyük iki adet niş vardır. Büyük olan basık kemerlidir. Küçük olan da ise "kadem-i saadet" yer almaktadır.

Türbe içinde yüksek bir platform üstünde iki adet kabir yer almaktadır. Bunlardan güneydeki medresenin banisi olan Kutbeddin İlgazi'nin; kuzeydeki ise annesi Sitti

Radviye'nindir. Sitti Radviye'ye atfedilen kabrin batı yüzünde bir kitabe parçası bulunmaktadır. Sülüs hatlı kitabe bitkisel motiflerle bezelidir (Foto 16-17).

6. Şehidiye Medresesi Türbeleri

Şehidiye Mahallesi, Cumhuriyet Caddesi üzerinde yer almaktadır. Sağlam olan yapı hem ibadete hem de ziyarete açıktır.

Osmanlı vakıf kayıtlarında Nasireddin Şehid Camisi (BOA, Ev-d-13011-25, 57, 83, 122, 129, 137; BOA, Ev-d-26251-004); Şehidiye Medresesi (BOA, Ev-d-24508-004) şeklinde yazılmıştır.

Medresenin tarihlendirilmesinde de sorun vardır. Anıtsal portalinde büyük bir kısmı dökülmüş olan vakfiyeden günümüzde yeterli bir şekilde çıkarım yapılamamıştır. Kâtip Ferdi ve Nejat Göyünç'e göre medrese Melik Nasreddin Artuk Arslan tarafından (1201-1239) yaptırılmıştır (Kâtip Ferdi; 2006, s. 19; Göyünç, 1969, s. 115).

Sauvaget ve Albert Gabriel ise portaldeki vakfiyeye göre medresenin Artuk Arslan'ın oğlu Melik Said Necmeddin Gazi b. Artuk Arslan (1239-1260) tarafından yaptırıldığını kabul etmektedirler (Gabriel, 2014, s. 247, Kitabe no: 13; Altun, 1971, s. 84).

Aptullah Kuran, medreseyi XIII. yüzyılın ilk yarısına vermektedir (Kuran, 1969, s. 36). Metin Sözen ise portaldeki vakfiyeye dayanarak medresenin 1239-1260 yılları arasında Necmeddin Gazi tarafından yaptırıldığını iddia etmektedir (Sözen, 1972, s. 142).

Ancak vakfiyede "Sultan Şehid Melik Mansur Artuk Arslan"ın türbesinin bakımı için bir takım gelirlerin vakfedilmesinin zikredilmesi bu yapının en azından Melik Nasireddin Artuk Arslan (1201-1239)döneminde var olduğunu göstermesi açısından önemlidir (Karaçam, 2012, s. 173).

Türbelerin Mimari ve Süsleme Özellikleri:

Gerek Hatuniye gerekse Şehidiye medreselerinde türbe pencerelerinde taş malzmeden ajurlu parmaklıklar görülmektedir. Şehidiye medresesinde iki farklı mekânda bu tarz ajurlu parmaklıkları pencere olması, yapı bünyesinde iki farklı türbenin mevcudiyetine işaret eder. Medresenin iki türbeye sahip olduğunu Aptullah Kuran'da belirtilmektedir (Kuran, 1969, s. 35).

Günümüzde medresenin güneydoğusundaki türbe mevcuttur. Doğu kanadın güneyindeki basık kemerli kapının açıldığı beşik tonozlu koridor ile türbenin güney cephesine ulaşılmaktadır. Güney cephe taş malzmeden ajurlu bir parmaklığa sahiptir. Kuzey-güney yönünde uzanan dikdörtgen planlı türbenin üzeri de aynı yönde uzanan bir beşik tonoz ile örtülüdür. Türbe kısmı günümüzde kapalı olup medresede işe yaramayan ve kullanılmayan tüm malzeme ve eşyanın rastgele istif edildiği bir depo olarak kullanılmaktadır. Bu nedenle de mekânın içine girilememiştir (Çizim 3, Foto 19-20).

Mescidin doğusundaki mekân da II. Türbedir. Zira bu mekânın avluya bakan kuzey cephesinde taş malzmeden ajurlu pencere parmaklığı vardır. Günümüzde harime dâhil edilen bu mekân da kuzey-güney yönünde uzanan dikdörtgen bir plana sahip olup üzeri de aynı yönde uzanan bir beşik tonoz ile örtülüdür. Her iki türbe arasında kalan ve medresenin güneydoğu köşesini oluşturan dikdörtgen mekân Aptullah Kuran'a göre avludur (Kuran, 1969, s. 35) (Çizim 3; Foto 21).

Türbe içinde üzerine herhangi bir kitabe olmayan bir mezarın olduğunu Metin Sözen ifade etmektedir (Sözen, 1972, 142).

Türbesinde iki Artuklu Sultanı medfundur. Bunlardan ilki yapının banisi olan ve 1239 yılında vefat eden Melik Nasireddin Artuk Arslan (Kâtip Ferdi; 2006, s. 20) ile 1367 yılında ölen Melik Salih Şemseddin Mahmud b Necmeddin Gazi'dir (Katip Ferdi; 2006, s. 36).

7. Mardin Kalesi Artuklu Sarayı

Mardin İçkalesi'ndeki Artuklu Sarayının tam olarak nerede olduğu belli değildir. Halen Mardin Müzesi tarafından Mardin İçkalesi'nde kazı devam etmektedir. Kazılar sonucunda saraya ait kısımlar bulunabilir.

İbni Kesir ve Müneccimbaşı 658/1259-60 yılında vefat eden Mardin Artuklu hanedanından Melik es-Said Necmeddin İlgazi'nin sarayın dehlizine defnedildiğini yazmaktadır (İbni Kesir, 1995, C. 13, s. 395; Müneccimbaşı Ahmed b. Lütfullah, 2001, s. 198). Gerek dehliz, gerekse saray hakkında şimdilik hiçbir bilgi bulunmamaktadır.

8. Muzafferiye Medresesi Türbesi

Medrese günümüzde mevcut değildir. Kalenin eteğinde Şar mahallesindeydi. Artuklu Sultanı Melik Muzaffer Karaarslan tarafından 1260-1293³ tarihleri arasında yaptırılmıştır (Artuk, 1944, s. 102-103).

Metin Sözen ve Ara Altun her ne kadar medresenin 1317/1899-90 yılında yıktırıldığını iddia etseler de (Altun, 1971, s. 103; Sözen, 1972, s. 219); 10 Cemaziyelahir 1315/6 Kasım 1897 tarihi itibarıyla medrese arsasının üzerine halkında yardımıyla birlikte cami ve Rüşdiyenin inşasına başlanmıştır (BOA, MF.MKT. 375 - 1) (Foto 24).

Medresenin Mimari ve Süsleme Özellikleri:

Max Van Berchem'e ait bir fotoğrafta Muzafferiye Medresesi açıkça görülmektedir. Fotoğrafa göre doğu-batı yönünde uzanan dikdörtgen bir forma sahip olduğu anlaşılmaktadır. Konumu itibarıyla de kuzey-güney yönünde eğimli bir araziye inşa edildiği güneydeki payandalardan anlaşılmaktadır. Medrese beden duvarlarının oldukça yüksek olduğu görülmektedir. Keme taş malzemeden inşa edilmiştir (Bayezit, 2009, C. II, Pl. 96-97) (Foto 22-23).

Güney cephesinde belli aralıklarla sıralanmış üç adet payanda görülmektedir. Ortadaki payanda diğerlerine göre daha büyük olduğu anlaşılmaktadır. Yandaki payandalar yarım konik külah ile ortadaki payanda ise bir yarım kubbe ile örtülü olduğu görülmektedir. Batı cephesinde bir adet, güney cephesinde ise iki adet açıklık görülmektedir (Bayezit, 2009, C. II, Pl. 96-97) (Çizim 22).

Medresede medfun olan Artuklu Sultanları ise medresenin banisi Melik Muzafer Kara Arslan b. Melik Said Necmüddin Gazi'dir (Kâtip Ferdi, 2006, 24).

³ Ara Altun, Melik Muzaffer'in egemenlik dönemini 1258-1285 olarak vermesine karşın güncel yayınlar bu tarihi reddetmektedir. *Bk.*, (Alptekin, 1991, C. III, s. 416).

9. Mansuriye Medresesi Türbesi

İbni Kesir, İbn Tagriberdi ve Müneccimbaşı medresenin Kalenin altında olduğunu yazmakta ve medresenin Necmeddin Gazi b. Melik Muzaffer Kara Arslan tarafından (1294-1312) yaptırıldığını söylemektedir. Bani aynı zamanda bu medresede bir oda da medfundur (İbni Kesir, 1994, C. 14, s. 133; İbn Tagriberdi, C. 9, s. 224; Müneccimbaşı; 2001, s. 199).

Ancak Abdüsselam Efendi, II. Necmeddin Gazi'nin, amcasının oğlu Halil tarafından yaptırılan medreseye gömüldüğünü (Abdüsselam Efendi, 2007, s. 52); Kâtip Ferdi ise Hüsamiye Medresesine (Kâtip Ferdi, 2006, s. 28) defnedildiğini iddia etmelerine karşın önceki kaynakların verdiği bilgi daha gerçekçidir.

Mardin İçkalesi'nin altına denk gelecek şekilde dört adet medrese bilinmektedir. Bunlar Zinciriye Medresesi, Muzafferiye Medresesi, Şeyh Aban/Libben (Melik Mansur) ve Marufiye Medresesi'dir. Gerek Muzafferiye gerekse Zinciriye Medresesinin banileri belli olmasına karşın Marufiye Medresesi'nin banisi bilinmemektedir. Bu yapıların haricinde kalenin kuzeydoğu ucunda ve mezarlık içinde Şeyh Aban ya da Libben adıyla da bilinen Melik Mansur Medresesi'nin kalıntısı mevcuttur. Bu medrese 1312 yılında vefat eden II. Necmeddin Gazi b. Melik Muzaffer Kara Arslan tarafından yapılmış olmalıdır.

İbni Şeddad'ın zikrettiği Melik Mansur Medresesi, günümüzde Şehidiye Medresesi olarak da anılan medresedir⁴.

Türbenin Mimari ve Süsleme Özellikleri:

Yapının küçük bir kısmı günümüze gelebilmiştir. Mezarlığın içindeki yapıdan kalan kısımlar mescit olarak hizmet vermektedir. Önünde küçük bir avlu bulunmaktadır. "L" formundaki kalıntının güney kanadı doğu-batı yönünde uzana dikdörtgen planlı mekân moloz ve kesme taş malzemeden inşa edilmiştir. Yapıya kuzey cephenin ortasındaki kapıdan girilmektedir (Çizim 4).

Düz lentolou kapı açıklığının üzerinde sonradan yerleştirilmiş bir kitabe dikkati çekmektedir. İç mekân doğu-batı yönünde uzanan dikdörtgen bir düzenlemeye sahip olup üzeri ortada çapraz yanlarda beşik tonoz şeklinde üç bölümlü bir örtüye sahiptir. İç mekân, iki tanesi mihrabın her iki yanında bir tanesi de doğu duvarında olmak üzere düz lentolu üç adet pencere ile aydınlatılmaktadır. Pencereler dıştan üç dilimli bir kuşatma kemeri içine alınmıştır (Foto 25-26).

Kible duvarının ortasındaki mihrap yarım daire biçimli olup yuvarlak kemerlidir. Dıştan üç dilimli bir kuşatma kemer ile sınırlandırılmıştır.

İç mekânın doğusunda mermer bir korkuluk içinde yine mermer malzemeden yapılmış "Şey Lübban"ın kabri bulunmaktadır. Bu kişinin kim olduğu belli değildir (Foto 26).

⁴Ara Altun, N. Göyünç'e dayanarak İbni Şeddad'ın Kölesiye Mahallesi'ndeki Melik Mansur Medresesi'nin varlığından bahsetmektedir. Ancak İbni Şeddad'ın Mardin'de varlığından bahsettiği medreseler dikkatlice incelendiğinde Melik Mansur Medresesi'nin mahallesini vermemektedir. İbni Şeddad'a göre "... Medrese, Melik Mansur Artuk tarafından yaptırılmıştır. Öldüğünde oğlu Melik Said Necmeddin İlgazi buraya bir minber koydurmuş ve burada Cuma namazı kılınmıştır. Tatarlar Mardin'e saldırdığında birçok insan Mardin'e iltica etmiştir. Bu medresede iki mezhep öğretilmektedir..." İbni Şeddad'ın hakkında bilgi verdiği bu medrese aslında Şehidiye Medresesi'dir. Artuklu sultanlarının kullandığı "Melik Mansur" unvanı nedeniyle baniler karıştırılmıştır. *Bk.* (İbn Şeddad, 1978, s. 543-5449).

Yapının batı kanadı ise kuzey-güney yönünde dikdörtgen planlı olup doğu cephesinde düz lentolu bir kapı ile iç mekânına girilmektedir. Kapının her iki yanında düz lentolo birer pencere vardır.

Her iki mekânın önündeki avluda da mezarlar bulunmaktadır.

10. Melik Mahmud Cami Türbesi

Bab-ı Sur / Sor Camisi olarak da bilinmektedir. Savurkapı Mahallesi'ndedir. Hatuniye Medresesi'nin güneyine düşmektedir. Meyilli bir arazi üzerinde yükselmektedir. Sağlam olan cami ibadete açıktır.

Portal kitabesinin büyük bir kısmının tahrip olması nedeniyle farklı dönemlerde farklı okumalar olmuş ve bu nedenle bani ve tarihlendirme de problemler olmuştur.

Osmanlı vakıf kayıtlarında Babu's-Sor Cami (BOA, Ev-d-13011-27), Melik Mahmud Cami (BOA, Ev-d-13011-130, 140; BOA, EV-d-24508-004; BOA, Ev-d-26251-004) biçiminde yazılıdır.

Katip Ferdi'ye göre 1365-67 yılları arasında hüküm süren Melik Mahmud tarafından yaptırılmıştır (Katip Ferdi, 2006, 39).

Abdulgani Bulduk caminin medresesiyle birlikte 761/1360 yılında Melik Mansur Ahmed tarafından yaptırıldığını inşa ettirdiği yapının portal kitabesinde yazılı olduğunu ifade etmektedir (Bulduk, 2004, s. 50).

Gabriel'e göre yapı kitabesinde geçen Ahmed ve el-Salih ifadelerinden dolayı 1312-1363 yılları arasında yapılmıştır (Gabriel, 2014, s. 38).

N. Göyünç ise caminin 1312-62 yılları arasında Melik Salih tarafından yaptırıldığını belirttikten sonra Osmanlı arşivlerinde caminin Melik Mahmud ismiyle anıldığını yazmaktadır. Bu isimlendirmenin de Kâtip Ferdi'ye istinaden Melik Mahmud'un (136768) burada gömülü olmasından kaynaklanmış olduğunu zikretmektedir (Göyünç, 1969, s. 108).

T.A. Sinclair ise Caminin kısa bir süre tahta geçen Artuklu Meliki Ahmed tarafından (1363-64) yaptırıldığını yazmaktadır (Sinclair, 1989, s. 212).

Sonuç itibariyle kitabede Melik Mansur Hüsameddin Ahmed (1364-67) isminin geçmesi nedeniyle cami bu melik döneminde yapılmış olmalıdır.

Kitabesi:

Metni

بِسْمِ اللَّهِ الرَّحْمَنِ الرَّحِيمِ هَذَا مَا تَطَّوَعُ بَانْشَانَهُ وَ تَقَرَّبَ { } اِلَى ا { } لِعَبْدِ الْفَقِيرِ { } الدِّينِ اَحْمَدُ بْنُ
(Karaçam, 2012, s. 188) و و سَبْعَمِائَةٍ { } 188

Türkçesi

“Rahman ve Rahim olan Allah'ın adıyla. Bu, [fakir kul], Artuk oğlu Sultan Melik Sâlih Şemsüddin oğlu ü'd-din Ahmed'in [Allah ve Resûlüne] yaklaşmak için [7.. senesinde] inşasına gönüllü olduğu şeydir. -Allah onun halini düzene koysun ve (ahiret gününde) iyiliklerini mizanında ağırlaştırın-” (Karaçam, 2012, s. 189).

Türbenin Mimari ve Süsleme Özellikleri:

Türbe, caminin batısında yer almaktadır. Günümüzde harimin batısında ve bir kemer açıklığıyla harimle organik bir bağ içindedir (Çizim 5).

Türbe kuzey-güney yönünde uzanan dikdörtgen bir plana sahiptir. Kuzey cephenin ortasındaki düz lentolu kapıdan türbeye girilmektedir. Dıştan sade bir düzenleme gösteren kapı iç tarafta ise portal görünümündedir. Kapı açıklığı düz lentolu olup altı sıra mukarnas kavsaralıdır. Kavsara dıştan üç dilimli bir kemer ile kuşatılmıştır. Kemer ve kavsara yanlardan geometrik bezemeli birer başlığın taşıdığı sade birer sütüncüye oturmaktadır. Tüm bu düzenleme dıştan ters “U” biçimindeki profilli sade bir bordürle sınırlandırılmıştır. Kapının her iki yanındaki düz lentolu birer pencere ile iç mekân aydınlatılmaktadır. Aynı pencere düzenlemesi yapının güney cephesinde de görülmektedir. Mekanın üzeri de kuzey-güney yönünde uzanan bir beşik tonoz ile örtülüdür (Foto 27-28).

İç mekân güney duvarında yarım daire formunda mihrap nişi ile iki adet pencere görülmektedir. Mihrap sivri kemerli olup kavsarası sadedir. Nişin her iki köşesinde birer burmalı sütüncü vardır. Sütüncülerin üzerinde ise tahrip olmuş başlıklar görülmektedir. Bitkisel bezemeli sütüncü kaideleri ile sütüncüler restorasyondan kalmadır. Mihrap nişi dıştan profilli sade bir silme ile ters “U” biçiminde kuşatılmıştır. Batı duvarında iki adet, doğu duvarında ise bir tane niş vardır. Türbe doğusundaki büyük bir sivri kemerle caminin iç mekânıyla bağlantılı hale getirilmiştir (Foto 29-30).

Günümüzde caminin bir parçası olması nedeniyle iç mekânda herhangi bir mezar olgusu görülmemektedir.

4 ay gibi kısa bir süre Artuklu tahtına oturan (Karaçam, 2012, s. 190), Kâtip Ferdi’ye göre de 1367 yılında Mardin Kalesi’nde vefat eden Melik Mahmud b. Melik Mansur Ahmed’in burada medfun olduğunu yazmaktadır (Kâtip Ferdi, 2006, s. 39).

11. Zinciriye Medresesi Türbesi

Sultan İsa Medresesi olarak da anılmaktadır. Mardin merkez Medrese Mahallesi’nde Mardin İçkalesi’nin eteğinde ve içkale camisinin güneyinde yer almaktadır. Yapı eğimli bir arazi üzerinde bulunmaktadır. Sağlam olan medrese gayr-i faaldir.

Kitabesine göre Melik Necmeddin İsa b. Muzaffer Davud b. El-Melik Salih tarafından 787/1385 yılında yaptırılmıştır.

Sultan İsa 809/1406 yılında, Akkoyunlu Kara Yülük Osman ile yaptığı savaşı kaybetmesinden sonra öldürülmüştür (Kâtip Ferdi, 2006, s. 43). Cenazesi kendisi tarafından yaptırılan Zinciriye medreseye defnedilmiştir (Bulduk, 2004, s. 52).

Türbenin Mimari Özellikleri

İki katlı, her bir katı açık avlulu medresenin bünyesinde cami ve türbe de yer almaktadır (Çizim 6; Foto 31).

Türbe kısmı, zemin kat avlusunun batısında bulunmaktadır. Avlunun batı cephesindeki portalden doğu-batı yönünde uzanan ve aynı istikametteki beşik tonoz örtülü giriş koridoruna geçilmektedir. Bu koridorun kuzey ve güney duvarlarının ortasında ve birbirine bakar tarzda birer kapı daha vardır. Kuzeydeki düz lentolu kapıdan doğu-batı yönünde uzanan ve 5.70X3.00

m ölçülerinde türbe kısmına girilmektedir. Türbenin üzeri de aynı yönde uzanan beşik tonoz ile örtülmüştür. Mekânın doğu duvarında muhtemelen sonradan açılmış bir pencere vardır. Pencerenin kuzeyinde de basık kemerli bir niş vardır. Mekânın ortasında Sultan İsa'nın sandukası yer almaktadır (Foto 32-33).

12. Sonuç ve Değerlendirme

Necmeddin İlgazi'nin 1106 yılında Mardin'i ele geçirmesiyle başlayan Artuklu hâkimiyeti 1409 yılında Karakoyunluların şehri almasıyla birlikte son buldu. Doğu-batı yönünde uzanan ancak, kuzey-güney yönünde dik bir eğime sahip bir yamaca kurulan Mardin, dağın tepesindeki içkalesi, eteğinde dış kalesi ile sürekli düşmanların ele geçirmek için kuşattığı bir şehir olmuştur. 3 asır boyunca Artuklulara başkentlik yapan şehir bu süre zarfından bayındır bir kent olmuştur. Dini, askeri, sivil, eğitim, su ve ticaret yapılarından onlarca örneğe sahip şehir taşın dile geldiği nadir yerleşimlerden birisi olmuştur.

Mardin merkezde her birisi kendi dalında ihtişamlı örnekler olan bu anıtsal yapıların büyük bir kısmı hala ayakta durmaktadır. Bu yapılardan birisi de mezar anıtlarından türbelerdir.

Yazılı belgelerden hareketle Mardin Artuklu hanedanına mensup 2 tanesi eş, 1 tanesi damat olmak üzere toplamda 17 kişi muhtelif yapılara defnedilmiştir.

Bu yapılardan en önemlisi hiç şüphesi günümüzde mevcut olmayan Kufi kitabesine göre de Artuklu Sultanı Hüsameddin Timurtaş tarafından yaptırılan Şehitlik olarak anılan yapılar topluluğudur. Bünyesinde şehitlik, türbe ve kütüphane bulunmaktadır. Zengin akarlar vakfedilmesi de önemlidir. Günümüzde Necmeddin Cami olarak anılan yapının hem orijinalinden hem de içindeki kabirlerden hiçbir iz günümüze gelmemiştir. Yapı bünyesinde Mardin İçkalesi'ndeki Mescid-i Hıdır'da bulunan tüm kabirler ile birlikte Artuklu hanedanına mensup 5 kişinin kabri yer almaktadır.

Orijinalde ne şekilde belli olmasa da şehitlik, türbe ve kütüphanenin aynı avlu ya da aynı çatı altında olması muhtemeldir. Yapıya ait en eski resimlerdeki form ile günümüzdeki form birbirine yakın durumdadır.

Şehitlik sadece gömü amaçlı bir kompleks yapı olması nedeniyle Hasankeyf'teki Kızlar Camisi olarak adlandırılan yapıya benzemektedir. Halk arasında cami olarak tanımlanan ve ibadet mekânı olarak kullanılan Kızlar Camisi 2018 yılındaki kazı sonrasında dikdörtgen bir avlunun köşelerine yerleştirilmiş dört türbeden ibaret bir gömü yapısı olduğu anlaşılmıştır. Aynı zamanda Artuklu dönemine ait bir mezar yapısı olduğu da 2018 yılındaki kazıda ortaya çıkarılmıştır⁵.

İbnu'l-Ezrak, Mardin içkalesinde bir türbenin varlığından bahsetmesi kale içinde de defin olayının devam ettiğini göstermektedir. Mescid-i Hıdır'daki tüm cenazelerin dışkaledeki şehitliğe taşınmasına karşın yeniden gömü olayının kalede devam etmesi ilginç bir durumdur. Günümüzde nerede olduğu belli olmayan türbede Necmeddin Alpi'nin eşi gömülüdür.

Kale içindeki türbe olayından başka Artuklu sarayının dehlizine gömü olması defin geleneğinde pek sık görülen bir adet değildir.

⁵ 2018 yılındaki kazı Batman Müze Müdürlüğü'nün başkanlığında olup, Kızlar Camisi şahsının nezaretindeki bir ekip tarafından gerçekleştirilmiştir.

Doğrudan bir türbe içine defin olayının haricinde Artuklu Sultanları tarafından yaptırılan cami medrese gibi yapılarda da gömü devam etmiştir. Her bir sultan hayrat amacıyla inşa ettirdiği yapının içindeki türbeye defnedilmiştir.

Bu yapılardan 5 tanesi medrese diğer 2 tanesi ise camidir.

Artuklu medreseleri külliye niteliğindedir. Bünyesinde mescit, medrese hücreleri, türbe ve su yapısı gibi işlevleri birbirinden farklı birimlerden oluşmaktadır. Tüm bu unsurlar tek bir avlu etrafından ve organik bir bağlantı içindedir.

Artukluların Türk olmaları nedeniyle İran üzerinden gelen ve Büyük Selçuklu ile İran ve Horasan'da, Anadolu Selçuklu ve öncesi beyliklerde Anadolu'da görülen medreselere benzer uygulamalar göstermemişlerdir. Bu anlayışın ortaya çıkmasında iki farklı görüş öne sürülebilir. İlki Artuklu meliklerinin öncelikle Kudüs ve Halep üzerinden Anadolu'nun güneyine gelmeleri, ikinci görüş ise Mardin'in Irak ve Suriye'ye sınır olması ve oralarla sürekli irtibatlı olmasıdır. Zira her iki görüşünde ortak özelliği Artukluların Suriye ve Irak ile gerek yönetim gerekse sınır ve komşuluk ilişkilerinin olması ve bu ortak paydalar nedeniyle doğu ve kuzeyden ziyade güneyden bir etkinin mevcudiyeti söz konusudur.

Artuklu Medreseleri açık avlulu bir ya da iki katlı olup avlusunda mutlaka içinde çeşmesi olan bir eyvanlı bir plan şemasına sahiptir. Anadolu'daki diğer medreselerden ayrılan bir özelliği de medresenin geneline hâkim ve baskın bir şekilde duran cami/mescit kısmıdır. Medreselerin bünyesinde banisinin kabrinin olduğu bir türbe mutlaka bulunmaktadır. Bu durum Suriye'deki yapılarda da karşımıza çıkmaktadır.

Türbe uygulaması açısından Anadolu Selçuklu medreselerinden farklıdır. Zira Anadolu Selçuklu Medreselerinde medresenin bir odası sonradan türbeye çevrilmekte ya da medreseden bağımsız halde bir türbenin inşa edilmesi şeklindedir.

Suriye'de önce Zengi sonrasında Eyyubiler döneminde karşımıza çıkan tek bir avlu etrafından toplanan farklı işlevleri olan yapıların hem çağdaşı hem de devamı Artuklu döneminde Anadolu'da görmek mümkündür.

Zengiler'den günümüze ulaşan Halep Meşhed-i Dikka (1146) ve Meşhed-i Hüseyin (1177) medrese-cami-türbe üçlemesinin ilk örneklerinden Şam Nureddin Medresesi (1176), Mukademiye Medresesi (1124) medrese-türbe-mescid olgusunun örneklerindedir. Eyyubiler'den ise Halep Şadbahtiye Medresesi (1193), Zahiriyeye Medresesi (1217), Sultaniye Medresesi (1223), Firdevs Medresesi (1235-36), Ensari Medresesi, Kamiliye Medresesi (1230-37), Şerefiye Medresesi (1242), İbn Adim Medresesi (1383), Şam Adiliye Medresesi (1223) Cizre Kırmızı Medrese'ye plan bakımından benzer örneklerdir (el-Casir , 2000, s. 22, 67, 166, 173, 181, 191, 203, 210, 224, 235).

Mardin merkezde yer alan Artuklu eseri Zinciriye Medresesi (1385), Şehidiye Medresesi (XIII. yy.), Hatuniye Medresesi (XII. yy. son çeyreği) ile Akkoyunlu döneminde tamamlanan Kasımiye Medresesi (XV. yy.) benzer plan tipine örnektir (Altun, 1971, s. 158, 173).

Medrese-türbe-mescid üçlemesine benzer en yakın örnek Mir Nasreddin tarafından yaptırılan Erüh Tanze (Kavaközü) köyündeki Emir Nasreddin Külliyesidir (XVI. yy.) (Boran-Tüfekçioğlu, 2009, s. 7-19).

Yapı bünyesindeki türbeler ise farklı formlar göstermektedir.

Hatuniye Medresesi'ndeki türbe kare planlı kubbeli bir yapı iken; Şehidiye Medresesindeki her iki türbe; Melik Mahmud Camisi ile Zinciriye Medresesi'ndeki türbe, dikdörtgen planlı ve beşik tonoz örtülüdür.

Dikdörtgen planlı yapılar oldukça sadedir.

13. Kaynaklar

BOA, Ev-d-13011.

BOA, EV-d-24508.

BOA, Ev-d-26251.

BOA, Ev-d-14538.

BOA, MF.MKT. 375 – 1.

VGMA, Defter No: 159, Sayfa No: 220.

203 Nolu Mardin Şer'iyye Sicili.

Abdüselam Efendi. (2007). *Mardin tarihi*. İstanbul.

Aksu, E. Y ve Çırak, A. A. (2018). Mardin tarihi kent dokusunda form değişimin incelenmesi, *Türkiye kentsel morfoloji araştırma ağı II. Kentsel Morfoloji Sempozyumu*, 725-739.

Alptekin, C. (1991). Artuklular. *DİA*, C. III, İstanbul, 415-418.

Altun, A. (1971). *Mardin'de Türk devri mimarisi*. İstanbul.

Artuk, İ. (1944). *Mardin artukoğulları tarihi*. İstanbul.

Beyazit, D. (2009). *Le Décor architectural artuquide en pierre de Mardin placé dans son contexte régional: Contribution à l'histoire du déco r géométrique et végétal du Proche-Orient des XIIe - XVe siècles*. C. I-II, Yayınlanmamış Doktora Tezi, Paris: Panthéon- Sorbonne Üniversitesi.

Boran, A. - Tüfekçioğlu, A. (2009). *Eruh'ta Osmanlı dönemi eserleri*. Ankara.

Bulduk, A. (1999). *Mardin tarihi*. (Yay. Haz. Burhan Zengin). Ankara.

_____ (2004). *El-Cezîre'nin muhtasar tarihi*. Elazığ.

Gabriel, A. (2014). *Şarki Türkiye'de arkeolojik geziler* (Çev. İdil Çetin). Ankara.

Göyünç, N. (1969). *XVI. Yüzyılda Mardin sancağı*. İstanbul.

El-Casir, L. (2000). *Medarisi Haleb el-asariyye*. Halep.

İbni Kesir. (1995). *Büyük İslam tarihi*. (Çev. Mehmet Keskin). C. 13, İstanbul.

_____. (1995). *Büyük İslam tarihi*. (Çev. Mehmet Keskin). C. 14, İstanbul.

İbn Şeddad. (1978). *el-Alaku'l-hatire fi zikr-i ümera-i Şam ve'l-Cezire*. (Tahk.: Yahya Abbare). Dimaşk.

İbn Tagriberdi. (Tarihsiz). *en-Nücumû'z-zâhire*. C. 9, Mısır.

İbnü'l-Adim. (1982). *Bugyetü't-taleb fi tarihi Haleb (Selçuklular tarihi)*. (Çev. Ali Sevim). Ankara.

İbnu'l-Ezrak. (1992). *Meyyâfârikîn ve Âmid târihi (Artuklular kısmı)*. (Çev. Ahmet Savran), Erzurum.

- İlter, F. (1969). Erken devir Anadolu Türk mimarisinde 12 ve 13. yüzyıl Artukoğulları medreselerinin yeri. *Vakıflar Dergisi*, 8, 197-208.
- Karaçam, H. (2012) *Artuklu kitabeleri (1102-1409)*. Yayımlanmamış Yüksel Lisans Tezi, İstanbul: Marmara Üniversitesi Türkiyat Araştırmaları Enstitüsü.
- Kâtip Ferdi. (2006). *Mardin Artuklu melikleri tarihi*. (Neşreden Ali Emiri). İstanbul.
- Kuran, A. (1969). *Anadolu medreseleri*. C. 1, Ankara.
- Müneccimbaşı Ahmed b. Lütfullah. (2001) *Câmiu'd-düvel, (Selçuklular tarihi) II*. (Yay. Ali Öngül). İzmir.
- Özaydın, A. (1990). Dubeyş b. Sadaka, *DİA*. C. X, İstanbul, 14.
- Sinclair, T. A. (1989). *Eastern Turkey: an architectural and archaeological survey*. Vol. 3, London.
- Sözen, M. (1972). *Anadolu medreseleri*. C. II, İstanbul.
- http://www.gerty.ncl.ac.uk/photo_details.php?photo_id=5675 (26.12.2018)

Extended Abstract

Beginning with Najm al-Din II-Ghazi's conquest in 1106, the Artuqid rule in Mardin ended in 1409 with the capture of the city by the Karakoyunlu State. Founded on a hillside extending from east to west with a steep slope from north to west, Mardin is a city which was constantly besieged by enemies aspiring to conquer it. The city has a citadel standing on a mountain top and an outer fortress in the foothill. Serving as the capital of the Artuqids for 3 centuries, Mardin became a prosperous city in the meantime. With tens of religious, military, civilian, educational, water and trade structures, it is one of the rare settlements that stone has found its voice.

A majority of these monuments, each of which is a magnificent example of its own kind, still stand in downtown Mardin today. One of these structures is mausoleums which are monumental tombs.

According to the written documents, a total of 17 people, 2 spouses and 1 son-in-law, from the Mardin Artuqid dynasty were buried in several tombs.

The most significant of these monuments is undoubtedly the complex of structures, called Martyr's Cemetery, which was commissioned by the Artuqid Sultan Husam al-Din Timurtash according to the Kufic inscription which exists no longer today. It consists of the cemetery, mausoleum and library. It is also important that substantial real estates were dedicated to this structure. The complex is known as Necmeddin Mosque today, and no traces of its original shape and of the tombs inside it have survived to the present day. It houses the tombs of 5 persons from the Artuqid dynasty as well as all the tombs within Mescid-i Hıdır in the Mardin citadel.

Although the original planning is uncertain, it is likely that the cemetery, mausoleum and library were all in the same courtyard or under one single roof. The shape of the complex in the oldest photos of the structure is similar to its current form.

As a complex structure intended for burials only, the martyrs' cemetery is compared to the monument called Kızlar (Eyyubi) Mosque in Hasankeyf. This structure is defined as a mosque by the people and used for worship, and it was understood after an excavation in 2018 that it was a burial site comprising four tombs placed in the corners of a rectangular courtyard. The said excavation also revealed that it was also a funerary monument dating back to the Artuqid period.

Ibn al-Azraq's account of the existence of a tomb in the Mardin citadel demonstrates that burials continued within the citadel as well. It is interesting that reburials continued in the citadel despite the fact that all the tombs in Mescid-i Hıdır were carried to the martyrs' cemetery in the outer fortress. The tomb, whose whereabouts is unknown today, accommodates Najm al-Din Alpi's wife.

Apart from the tomb in the citadel, burial in the halls of the Artuqid palace is not a common custom in the burial tradition.

Other than burials directly inside a tomb, burials in such structures as mosques and madrasahs built by the Artuqid Sultans continued. Every sultan was buried in a tomb within the building he commissioned for charity purpose.

6 of these monuments (Hatuniye, Hüsamiye, Şehidiye, Muzafferiye, Mansuriye and Zinciriye) were built as madrasah while 1 of them is mosque (Melik Mahmud).

The composition of the tomb in the Mardin Citadel is unclear while its exact spot in the citadel is also unknown today. However, the fact that Mescid-i Hıdır in the citadel was the burial site before the Cemetery also requires that the tomb must be somewhere around Mescid-i Hıdır.

Hüsamiye Madrasah, claimed to be somewhere to the right side of the road to Cumhuriyet Primary School and somewhere close to the school, no longer exists today. Therefore, its composition is not certain. It was commissioned by the Artuqid Sultan Husam al-Din Timurtash (1122-1153). The date of construction is unknown. 3 Artuqid sultans were buried in the madrasah.

Hatuniye Madrasah must have been built between 1176 and 1184 during the reign of the Artuqid Sultan Qutb al-Din II-Ghazi, buried in the tomb, for his mother. In view of the current remains, the madrasah had a rectangular shape extending from north to south, and is included in the group of two-iwan madrasahs with an open-courtyard. Existing remains of the structure suggest that it was a two-storey structure. The tomb stands in the southeastern side of the madrasah. The entrance of the tomb is the door

opening in the northeastern side of the main iwan which is used as masjid. The tomb has a square shape and covered with a squinched dome. There are two tombs on a high platform in the structure. The southern one belongs to Qutb al-Din II-Ghazi, the founder of the tomb while his mother Sitti Radviye was buried in the northern side.

The foundation certificate of Şehidiye Madrasah mentions that a number of revenues were dedicated to the maintenance of “Sultan Sultan Şehid Melik Mansur Artuk Arslan” Tomb, which is important as it indicates that the structure existed at least during the reign of Malik Nasir al-Din Artuq Arslan (1201-1239). Today there is a tomb in the southeastern side of the madrasah. The rectangular shaped tomb in the north-south direction is covered with a barrel vault extending in the same direction. The structure in the eastern side of the masjid is the Second Tomb. Included in the courtyard today, this structure also has a rectangular shape in the north-south direction, and is covered with a barrel vault extending in the same direction.

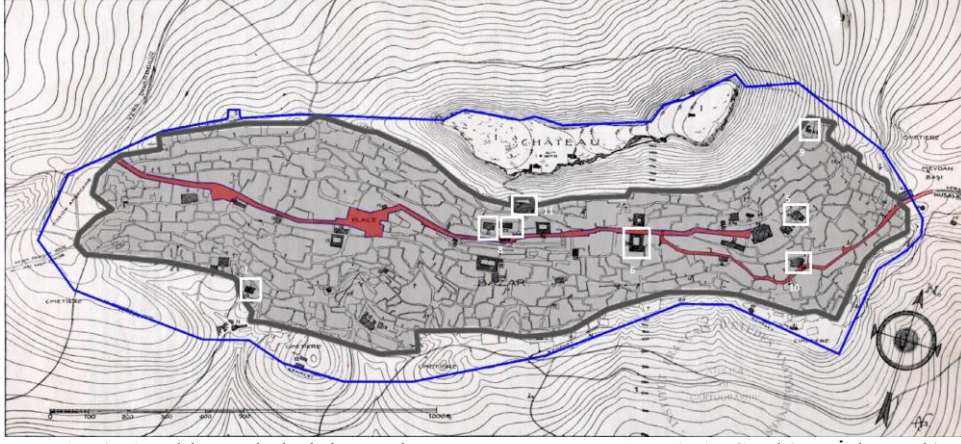
The exact place of the Artuqid Palace in the Mardin Citadel is not known. Ibn Kathir and Müneccimbaşı wrote that Malek us-Said Najm al-Din II-Ghazi of the Artuqid dynasty who died in 1259-60 (658 AH) was buried in the hall of the palace.

Muzafferiye Madrasah no longer exists in the present day. It was commissioned by the Artuqid Sultan Malik Muzaffar Karaarslan between 1260 and 1293. As of 1315/1897, the construction of a mosque and junior high school started on the land of the madrasah with the help of the people. A photograph of Max Van Berchem shows Muzafferiye Madrasah clearly. According to the photograph, it had a rectangular form extending in the east-west direction. The buttresses in the south indicate that it was built on a sloping land to the south. The main walls of the madrasah seem quite high. It was made of cut stone.

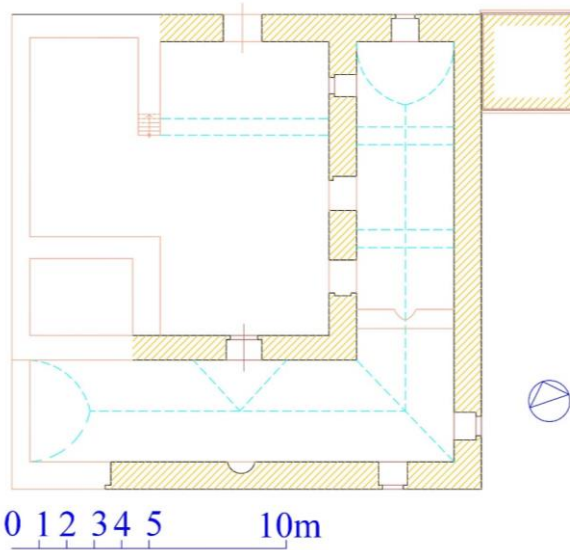
Ibn Kathir, Taghribirdi and Müneccimbaşı wrote that Mansuriye Madrasah was under the citadel and commissioned by Najm al-Din Ghazi b. Malik Muzaffar Karaarslan (1294-1312). The founder was buried in a chamber in the madrasah. This structure is known as Şeyh Aban or Libben in the northeastern end of the citadel and in the cemetery. A small part of it has survived to the present day. The remaining part of the structure in the cemetery is used as masjid. In front of it is a small courtyard. The rectangular shaped structure in the east-west direction, the southern flank of the ”L”-shaped remains, was made of rubble and cut stone.

Since the inscription mentions the name of Malik Mansur Husam al-Din Ahmad (1364-67), Melik Mahmud Mosque must have been built during the reign of this malik. The tomb stands in the west side of the mosque. Today, it is in the western quarter of the courtyard and has an organic bond with the courtyard with an arch span. The tomb has a rectangular form in the north-south direction. The entrance is from a plain-lintel door in the middle of the northern facade.

According to its inscription, Zinciriye Madrasah was commissioned by Malik Najm al-Din Isa b. Muzaffar Davud b. al-Malik Salih in 1385 (787 AH). The madrasah consists of two floors, each of which has a courtyard, as well as a mosque and tomb. The tomb is in the western side of the courtyard in the ground floor. It has an east-west rectangular shape and covered with a barrel vault in the same direction. In the middle stands the sarcophagus of Sultan Isa.



Harita 1: Artuklu Türbelerinin Vaziyet Durumu (E.Y. Aksu-A.A. Çırak'tan İşlenerek)



Çizim 1: Şehitlik-Asfar/Sarı/Necmeddin Camisi- Planı (M. Baran Arşivi'nden)

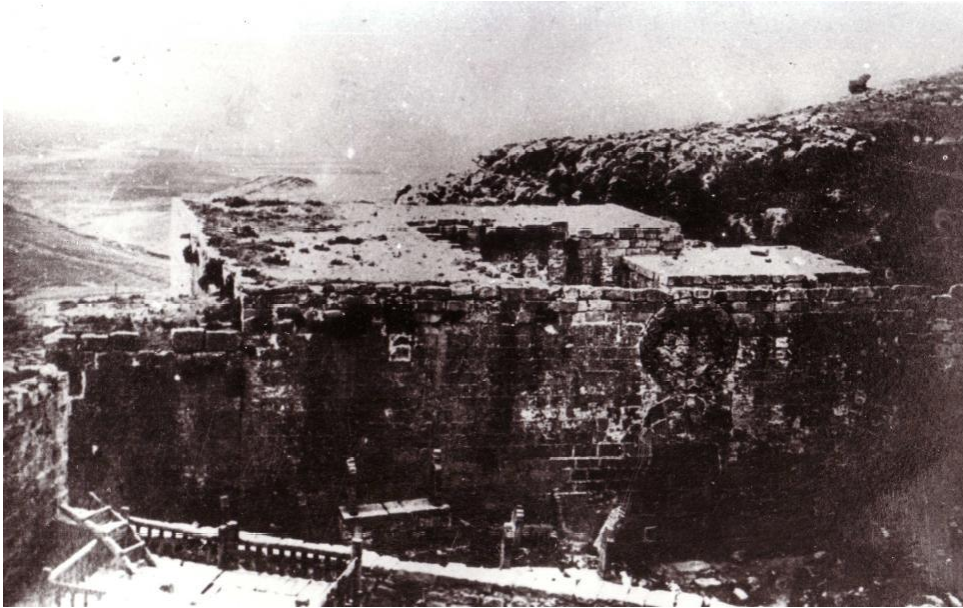


Foto 1: Mardin Şehitlik-Necmeddin-Sarı/Asfar Camisi (D. Beyazıt'ten)



Foto 2: Mardin Şehitlik-Necmeddin-Sarı/Asfar Camisi- Kitabesi (G. Bell'den)



Foto3: Şehitlik (Necmeddin-Asfar Camisi) Güneybatıdan Görünüş



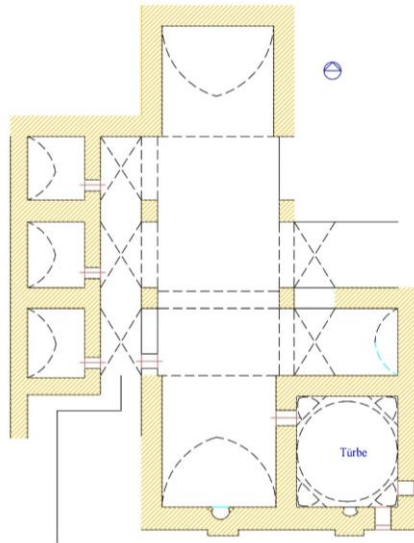
Foto4: Şehitlik (Necmeddin-Asfar Camisi) Avludan Görünüş



Foto5: Şehitlik (Necmeddin-Asfar Camisi) Doğu Kanadın İçten Görünüşü



Foto 6. Husamiye Medresesi'nin Muhtemel Yeri



Çizim 2: Hatuniye Medresesi (M. Baran Arşivi'nden)



Foto 7: Hatuniye Medresesi ve Türbenin Güney Cepheden Görünüş



Foto 8: Hatuniye Medresesi ve Türbenin Doğu Cepheden Görünüş



Foto 9: Hatuniye Medresesi, Türbe İçi, Güneyden Görünüş



Foto10: Hatuniye Medresesi, Türbe İçi, Mihrap kavsarası



Foto 11: Hatuniye Medresesi, Mihrap Nişi Tevbe Suresi Ayet 21.



Foto 12: Hatuniye Medresesi, Mihrap Nişi Tevbe Suresi Ayet 21.-22.



Foto 13: Hatuniye Medresesi, Mihrap Nişi Tevbe Suresi Ayet 22.



Foto 14: Hatuniye Medresesi, Mihrap, Sütünce İhlas Suresi'nin İlk Yarısı.



Foto 15: Hatuniye Medresesi, Mihrap, Sütünce İhlas Suresi'nin Son Yarısı



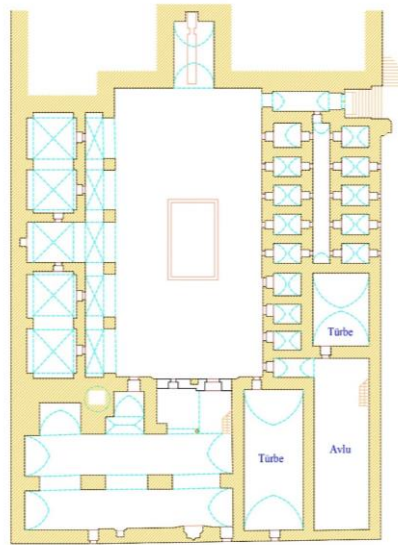
Foto 16: Hatuniye Medresesi, Türbe İçi, Kabirlerin Genel Görünüş



Foto 17: Hatuniye Medresesi, Türbedeki Kitabe Parçası



Foto 18: Hatuniye Medresesi, Türbe Kubbesinin İçten Görünüşü



Çizim 3: Şehidye Medresesi Planı (M. Baran Arşivi'nden)



Foto 19: Şehidye Medresesi Genel Görünüş

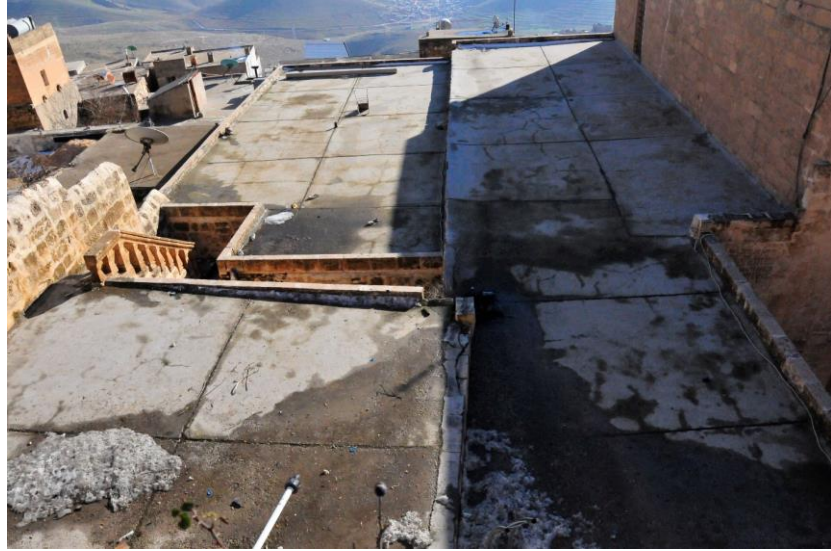


Foto 20: Şehidye Medresesi Güneydeki Türbenin Üstten Görünüşü



Foto 21: Şehidye Medresesi Güneydeki Türbenin İçten Görünüşü

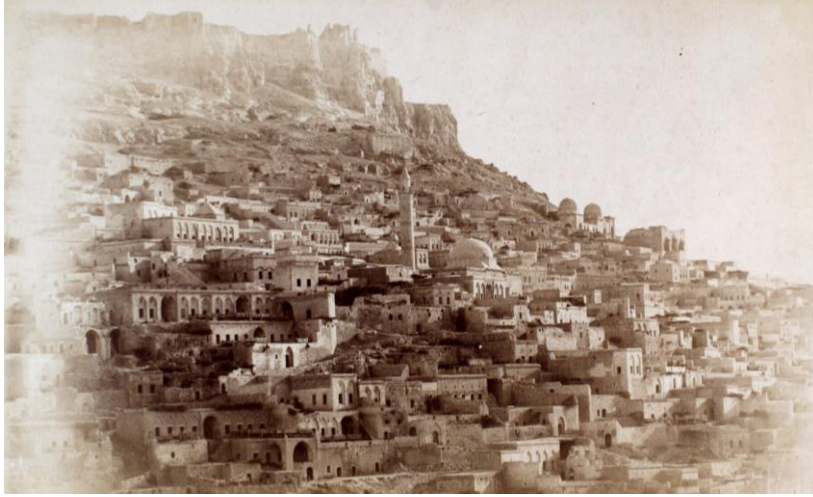


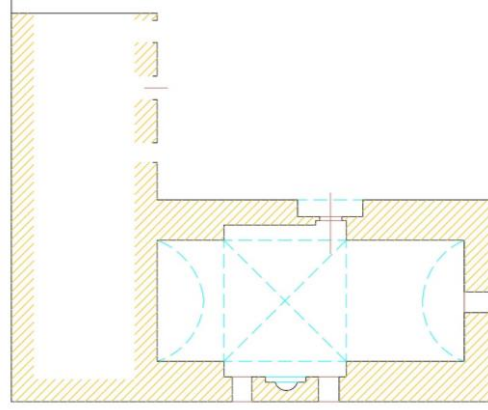
Foto 22: Muzafferiye Medresesi (D. Bayezit'ten)



Foto 23: Muzafferiye Medresesi (D. Bayezid'den)



Foto 24: Muzafferiye Medresesi yerine İnşa edilen Mekteb-i Rüşdiye



0 2 3 4 5 10m



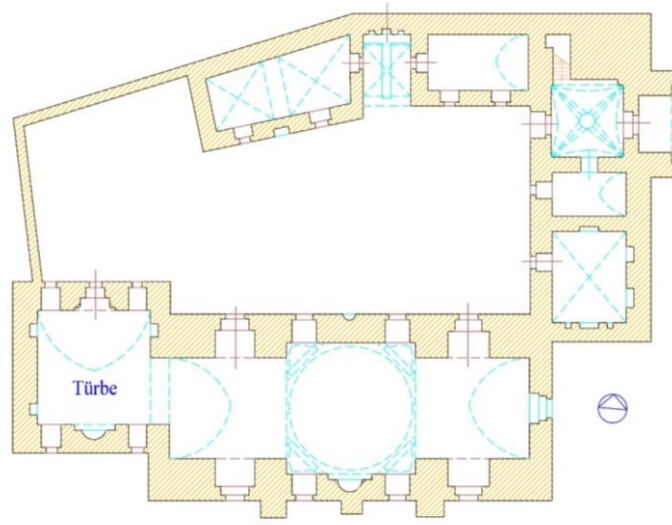
Çizim 4: Melik Mansur Medresesi Planı (M. Baran Arşivi'nden)



Foto 25: Melik Mansur (Şeyh Lübben) Medresesi Genel Görünüş



Foto 26: Melik Mansur (Şeyh Lübben) Medresesi İçten Görünüş



0 12 34 5 10m

Çizim 5: Melik Mahmud Cami Planı (M. Baran Arşivi'nden)



Foto 27: Melik Mahmud Camisi Güneyden Görünüş



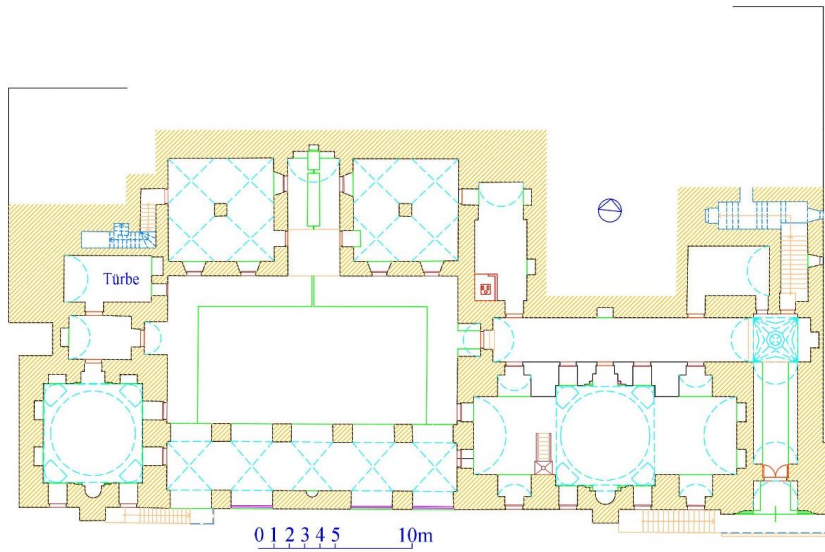
Foto 28: Melik Mahmud Cami Türbesi Giriş Cephesi



Foto 29: Melik Mahmud Cami Türbesi Kuzey Duvarının Görünüşü



Foto 30: Melik Mahmud Cami Türbesi Kible Duvarının Görünüşü



Çiz. 6: Zinciriye Medresesi Planı (M. Baran Arşivi'nden)



Foto 31: Zinciriye Medresesi Güneyden Görünüşü



Foto 32: Zinciriye Medresesi, Türbenin Olduğu Kanadın Doğu Cephesi



Foto 33: Zinciriye Medresesi, Sultan İsa Kabri