



*Uluslararası Türkçe Edebiyat Kültür Eğitim Dergisi Sayı: 9/3 2020 s. 1288-1300, TÜRKİYE*

*Arařtırma Makalesi*

## ADİLCEVAZ SUALTI ARAřTIRMALARI\*

**Serkan GÜNDÜZ\*\***

*Geliř Tarihi: Şubat, 2020*

*Kabul Tarihi: Haziran, 2020*

### Öz

Van Gölü'nün kuzeyinde yer alan Adilcevaz tarih sahnesinde Kümbet Höyük olarak Erken Tunç Çağı'ndan itibaren görülmektedir. Urartu Dönemi'nde II. Rusa'nın inşa ettirdiği Kef Kalesi ile bir Urartu yerleşimi hâline gelmiştir. İlçede günümüze ulaşan en önemli tarihsel kalıntılar Beylikler ve Osmanlı dönemlerine tarihlendirilmektedir.

2019 yılında gerçekleştirilen sualtı arařtırmalarının amacı, 2017 yılında Cumali Birol ve Tahsin Ceylan tarafından keşfedilen yapıların fonksiyonunu, dağılım alanlarını ve söz konusu kalıntıların Urartu Uygarlığı ile bağlantısının olup olmadığını anlamaktır.

Sonar taramaları ile duvarların dağılımı anlaşılmış ve ortofoto üzerine çizimleri gerçekleştirilmiştir. Yapıların fotoğraflanması ise scuba dalışlar ile gerçekleştirilmiştir.

Adilcevaz Kalesi'nin güneyinde bulunan alan günümüzde liman olarak kullanılmaktadır. Liman içinde ve çevresinde yaptığımız arařtırmalar neticesinde sualtında tespit edilen yapıların Dış Kale'nin güney surlarına ait olduđu netleşmiştir.

**Anahtar Sözcükler:** Adilcevaz Kalesi, Sualtı Arkeolojisi, Van Gölü, Batık Kale, Urartu.

### UNDERWATER RESEARCH OF ADİLCEVAZ

#### Abstract

Adilcevaz, located to the north of Van Lake. The earliest settlement in the town can be seen as Kümbet Höyük since the dating to the Early Bronze. With the building of Kef Castle by Rusa II in the Urartian period, the site became a critical Urartian settlement. The most important historical ruins that have survived to the present-day date back to the Beylik and Ottoman Periods.

\* “Bu arařtırma, Bursa Uludağ Üniversitesi Bilimsel Arařtırma Projeleri Birimi tarafından [KUAP \(F\)-2018/17](#) numaralı ve “Ayanis ve Kef Kalesi Kıyıları Van Gölü Sualtı Arařtırmaları” başlıklı projesi ile desteklenmiştir. Destek için Rektörlük Makamına ve Bilimsel Arařtırma Projeleri Birimine çok teşekkür ederim.

Ayanis kıyılarındaki arařtırmalar ile sualtı arkeolojisi camiasının dikkatini Urartu'ya ve Van Gölü'ne çeken değerli hocam Mehmet İŞIKLI'ya, böyle bir projede yer almam konusunda her türlü desteği esirgemeyen değerli hocam Mustafa ŞAHİN'e, yüksek lisans tezi kapsamında bu çalışmaları gerçekleřtirdiğimiz Muhammet AKDOĞAN'a, arazi çalışmalarındaki yardım ve destekleri için Ahlat Müze Müdürü Mükail ERCEK'e, arkeolog Kübra Kaçar YAVUZ'a, ayrıca çalışmalar esnasında canla başla çalışan ekibim Işıl AKALAN GÜNDÜZ, Tuğberk ELSEVEN, Baturay YAĞCI ve Muhammed Buğrahan HURŞİT'e teşekkürü bir borç bilirim.

\*\* Dr. Öğr. Üyesi; Bursa Uludağ Üniversitesi, Fen Edebiyat Fakültesi, Sualtı Arkeolojisi Ana Bilim Dalı, sgunduz@uludag.edu.tr

Underwater surveys were carried out in 2019 to understand the function and distribution areas of the structures discovered by Cumali Birol and Tahsin Ceylan in 2017, and to ascertain whether these remains were linked to the Urartu Civilization.

The distribution of the underwater walls identified from sonar scans and a plan drawing was made utilizing an orthophoto. Photographing of the structures was carried out by scuba divers.

The area to the south of Adilcevaz Castle today functions as a harbour. As a result of our research in and around the harbour, it has become clear that the structures identified below water are the missing southern walls of the Outer Castle.

**Keywords:** Adilcevaz Castle, Underwater Archaeology, Van Lake, Sunken Castle, Urartian.

## Giriş

Bitlis iline bağlı olan Adilcevaz, Van Gölü'nün kuzeyinde yer almaktadır. Modern kentin kuzeyi yüksek dağlar ile çevrelenmiş iken yerleşimin merkezi Van Gölü'ne komşu bir vadi içerisinde yer almaktadır (fig. 1). Güneyinde bulunan Van Gölü ve kurulduğu yerin coğrafyası nedeni ile Doğu Anadolu Bölgesi'ne oranla daha ılıman bir iklime sahiptir (Elmacı, 1996).

Adilcevaz'ın tarihî ilçe merkezinde bulunan Kümbet Höyük sayesinde Erken Tunç Çağı'na kadar geriye gitmektedir (Can, 2010; Özfirat, 1988). Fakat tarih sahnesinde ismini daha sık duyurmaya Urartular Devri'nde başlamıştır. MÖ 1. binde ilçenin yaklaşık 6 kilometre kuzeyinde 2270 metre yükseklikte bulunan tepe üzerine II. Rusa tarafından "Haldiei-URU" isminde kale kurulmuştur (Çifçi, 2017; Çilingiroğlu, 2007; Erdoğan, 2017; Işıklı *vd.*, 2019). Günümüzde Kef Kalesi olarak adlandırılan kalede 1964 yılında ilk arkeolojik çalışmalar başlatılmıştır (Bilgiç & Öğün, 1964). Adilcevaz'ın Urartulardan sonraki dönemi karanlık dönem olarak adlandırılabilir. Bilgiler oldukça kısıtlı olmasına rağmen bölge tarihi doğrultusunda Adilcevaz'da Med, Pers, Roma, Bizans, Mervani, Selçuklu, Karakoyunlu, Akkoyunlu, Safevi ve Osmanlı egemenliğinin yaşandığı söylenebilir (Kılıç, 1999, s. 86; Tok, 2006; Top, 2013, s. 124 vdd.).

Adilcevaz'ın günümüze ulaşmış en sağlam kalıntılarını ise batısında göl yakınında bulunan yükseltide inşa edilmiş olan kale surları ve yine kentin batısında bulunan Ulu Cami ve Zal Paşa Cami'si oluşturmaktadır. Geçmişte bölgede yapılan araştırmalar esnasında bulunan silik Urartu izleri nedeni ile kalenin tarihi Urartular Dönemi'ne kadar geriye götürülmektedir (Bilgiç & Öğün, 1964, s. 67). Ele geçen yazıtlar sebebiyle kalenin Selçuklu ve Osmanlı Dönemlerinde büyük tadilatlar geçirdiği de bilinmektedir (Bilgiç & Öğün, 1964; Kafesoğlu, 2011; Kılıç, 1999).

Adilcevaz Kalesi kurulduğu tepenin en üst noktasında bulunan ve surları büyük ölçüde günümüze ulaşan İç Kale ve güneydeki dik yamaçların altında Van Gölü'ne yakın kotta olan Dış Kale olarak iki kaleye ayrılır (Top, 2013, s. 125). Dış kalenin surları büyük oranda günümüzde görülememesine rağmen Evliya Çelebi ve daha sonra yazılan bazı eserlerde surlardan bahsedilmiştir. Evliya Çelebi, Adilcevaz Kalesi'nden bahsederken Dış Kale'yi "Adilcevaz Varoşu" olarak adlandırmakta ve alçak bir tepe üzerinde kurulu olduğunu ifade etmektedir. Kale'nin güney bölümünden bahsederken surlarından değil de kaya üzerindeki bir

kapıdan bahsetmiş ve limana bakan kulelerinde büyük sayka toplarının olduğunu ifade etmiştir (Çelebi, 2010, s. 205). Fakat Van Gölü içindeki herhangi bir kalıntıdan söz etmemektedir.

1932 yılında yayınlanan eserinde A. Şerif, Adilcevaz Kalesi'nin batı surlarının göl kenarından başladığını ifade etmiştir (Şerif, 1932, s. 33). Sayın Şerif direkt olarak sualtındaki kalıntılardan bahsetmese de kalıntıların göl kenarından başladığını bahseden ilk kaynak olması açısından önemlidir.

İ. Kafesoğlu, 1945 yılında yapılan bir ziyareti anlattığı raporunda kalenin yıkık olduğunu ve kalenin kayalardan aşağıya Van Gölü içine kadar indiğinden bahsetmiştir. Ayrıca aynı eserde iskele yanındaki kapının üzerinde Sultan Cihanşah adının belirgin şekilde görülmekte olduğunu ifade etmiştir (Kafesoğlu, 2011).

Adilcevaz Kalesi'nin ne zamana kadar kullanımda olduğu kesin olmamasına rağmen 1828 yılındaki Osmanlı – Rus Savaşları esnasında kullanımının devam ettiği anlaşılmaktadır (Tok, 2006, s. 18).

2017 yılında Cumali Birol'ün yer göstermesi ile ilk kez sualtı fotoğrafçısı Tahsin Ceylan tarafından fotoğraflanan sualtındaki kalıntıların dağılımını anlamak ve sualtındaki kalıntılar içerisinde Urartu Dönemi'ne tarihlendirilebilecek bir kalıntının var olup olmadığını anlamak amacı ile 2019 yılında sualtı araştırmaları gerçekleştirilmiştir<sup>1</sup>.

### Sualtı Araştırmaları

Adilcevaz sualtı araştırmaları kentin güney batısında yer alan modern limanında gerçekleştirilmiştir (fig 2). Çalışmalar iki aşamalı olarak yapılmıştır. İlk aşamada sualtındaki kalıntıların genel dağılımını yapmak için sonar çalışmaları yapılırken, ikinci aşamada ise tespit edilen kalıntılar scuba (aletli dalış) dalışlar ile belgelenmiştir.

Liman içinde ve dışında Structure Scan Dip Taramalı Sonar yardımı ile sualtındaki kalıntıların dağılımını tespit etmek amacı ile kıyıya ve modern mendirek yapısına paralel olarak sualtı taramaları gerçekleştirilmiştir<sup>2</sup> (fig. 3). Sonar çalışmasında elde edilen veriler bilgisayarda ReefMaster programı ile birleştirilip, HGM (Harita Genel Müdürlüğü)'den temin edilen ortofotoğrafın üzerine işlenmiştir. Daha sonra kalıntıların genel çizimi oluşturulan fotoğraflar üzerinden yapılmıştır.

İkinci aşamada görsel belgeleme çalışmaları scuba dalışlar ile gerçekleştirilmiştir. Limanda yaptığımız sonar çalışmaları esnasında dikkatimizi çeken gölün liman içindeki rengi olmuştur. Erken saatlerden itibaren beyaza dönen su nedeni ile yüzeyden görüş imkânsız bir hâl almaktadır. Fakat dalışlar bu beyaz tabakanın tüm gölün içinde olmadığını, yaklaşık 1 metre derinlikten sonra suyun renginin normale döndüğünü göstermiştir. Her ne kadar sudaki beyaz renk kaybolursa da gün ışığını engellediği için gün içinde sabah erken saatlerden daha karanlık bir sualtı ile karşılaşmıştır. Bu sebeple dalışlar erken saatlerde planlanmış ve derinlik az olmasına rağmen ABC (maske-palet-şnorkel) yöntemi ile çalışılmamıştır.

<sup>1</sup> Araştırmalar Kültür ve Turizm Bakanlığı'nın izni ile Muhammet Akdoğan'ın "Urartu Krallığı ve Van Gölü" isimli yüksek lisans tezi kapsamında gerçekleştirilmiştir. Çalışma takviminin Ahlat ilçesinde düzenlenen 1071 Malazgirt Anma Şenlikleri ile denk gelmesi ve müze personelinin şenliklerde görevlendirilmesi nedeni ile yapılan çalışmalar oldukça kısıtlı sürede gerçekleştirilmiş olmasına rağmen sualtındaki kalıntıların dış hatlarının planı çıkartılabilmektedir.

<sup>2</sup> Taramalar esnasında Ruyam isimli tekne kullanılmıştır. Araştırma esnasındaki uyumlu çalışmaları için kaptan Serhat Belek ve Taner Özatlı'ya teşekkür ederim.

Liman içinde yaptığımız taramalarda limanın ortasına yakın bir bölümde kıyıda dik olarak uzanan bir duvar kalıntısının varlığı tespit edilmiştir. Söz konusu duvar kalıntısı kıyıda başlayıp liman mendireğine doğru bir hat izlemektedir (fig. 4). Yaklaşık 2 metre genişliğe sahip olan duvar harçla birleştirilmiş küçük taşlardan inşa edilmiştir (fig. 5). Derinliğin 10 metreden az olması sebebiyle sonarın ölçüm değerini 800 kHz’de denemiş, ikinci taramamızda duvarın mendirek ile birleştiği noktada çokgen bir yapının daha varlığı tespit edilmiştir (fig. 6-7).

Çokgen yapı ve kıyıya dik olarak devam eden duvar kalıntılarının dışında liman içinde ve girişinde başka duvarların da izleri görülmektedir. Bu duvarlardan en belirgin olanı limanın modern mendireğinin güney uç kısmının altından gelip kıyıya dik olarak uzanan duvara doğru devam etmektedir. Limanın tam girişinde de çeşitli yapılara ait köşeli duvarlar gözlemlenmektedir (fig 8).

Liman girişinde yaptığımız incelemelerde modern mendireğin güney duvarından batıya doğru yönelen yeni bir duvar yapısı tespit edilmiştir (fig. 9). Sonar taramaları açıkça göstermiştir ki bu yeni duvar liman içinde bulduğumuz duvara paralel olarak ilerlemektedir (fig. 10). Söz konusu duvarın sualtındaki en az korunmuş duvar kalıntılarında birisi olması ilginçtir (fig. 11). Limanın tam girişine denk gelmesi nedeni ile tahrip edilmiş olması muhtemeldir.

Liman dışındaki araştırmalarımız kalıntıların dağılım sınırının anlaşılması için batı yönünde genişletilmiştir. Modern limanın batısında yaptığımız araştırmalar esnasında mendirekten çıkan duvarın batıya doğru devam ettiği ve bir başka yapı kalıntısında son bulunduğu tespit edilmiştir (fig.12). Liman dışında tespit edilen bu yapı sekizgen formlu inşa edilmiştir (fig. 13). Yapının formundan yola çıkarak üzerine mendirek inşa edilen yapının da sekizgen formlu aynı amaçla inşa edilmiş bir yapı olduğunu söylemek olasıdır. Birleştirici olarak harcın kullanıldığı sekizgen planlı yapının inşasında kesme taşlar ve moloz taşlar kullanılmıştır. Kesme taşlar dış hatlarda, moloz taşlar ise iç bölümde kullanılmıştır. Bu teknik Roma Dönemi’nden itibaren bilinen bir tekniktir (Vitr. II,8).

Sekizgen yapının kuzeyinde yaptığımız araştırmalar, yapıdan karaya doğru dik olarak uzanan bir diğer duvar yapısını ortaya çıkartmıştır. Bu duvar kıyıda dik olarak çokgen köşeli yapıya doğru ilerlemektedir (fig 14).

Limanın içinde ve batısında yaptığımız çalışmaların sonunda limanın dışında kültür varlığı olup olmadığını anlamak üzere sonar çalışmaları güney yönde genişletilmiştir. Modern mendireğin hemen dış kısmında mendireğe paralel olarak yaptığımız taramalar yuvarlak formlu bir başka yapının varlığını göstermiştir. Sualtında tespit ettiğimiz yapılardan farklı formda olan bu yapı mendireğin hemen kenarında yer almaktadır (fig. 15). İçi boş olan yuvarlak formlu yapının duvarları yaklaşık 2,3 metre kalınlığındadır. Sekizgen yapılardaki gibi duvarın dış ve iç hatlarında kesme taşlar kullanılırken iç bölümü moloz taşlar ile inşa edilmiştir (fig. 16). Yapının en üst seviyesinde motifli taşların işlendiği görülmektedir (fig. 17). Yuvarlak yapıdan liman içindeki sekizgen yapıya doğru uzanan bir duvarın varlığı farklı formda olsa da aynı yapının bir parçası olduğunu göstermektedir (fig 18). Söz konusu duvar yapısı mendireğin altında kaybolmaktadır (fig. 19).

Mendireğe paralel ikinci sıra taramayı yaptığımızda yuvarlak planlı yapının güneyinde herhangi bir kalıntının izine rastlanmamıştır (fig. 20).

## Sonuç

2019 yılında Adilcevaz'ın modern limanı içinde ve çevresinde yaptığımız araştırmalar neticesinde sualtında tespit edilen kalıntıların planı çıkartılmıştır (fig. 21). Çıkarılan plan açıkça göstermektedir ki söz konusu kalıntılar Adilcevaz Kalesi'nin Dış Kale olarak adlandırılan bölümünün devamı niteliğindedir. Dış Kale'nin Van Gölü kıyıları Bitlis – Adilcevaz karayolu nedeni ile tamamen tahrip edilmiştir. 1958 tarihli hava fotoğrafında Dış Kale'ye ait sur duvarlarının Van Gölü'ne kadar ulaştığı görülmektedir (fig 22). Fakat yaptığımız araştırmalar sonucu ortaya çıkan plana göre 1958 yılında kalenin tamamının görülmediği, tespit ettiğimiz bölümün o yıllarda da sualtında olduğu anlaşılmaktadır. Ayrıca hava fotoğrafında görülen surların hemen doğusunda bulunan küçük iskelenin Evliya Çelebi ve daha sonraki araştırmacıların bahsettiği surların baktığı iskele olması muhtemeldir. Günümüzde yeni inşa edilen modern mendireğin tam olarak aynı konumda bulunması nedeni ile hava fotoğrafından tarihi hakkında kesin bir yargıda bulunmamız imkânsızdır.

Kalenin ne zaman sular altında kaldığı soru işaretini korumaktadır. Suların altında kalması için ya suların yükselmesi ya da deprem sonucu kıyı şeridinin batması gerekmektedir. Adilcevaz'ın önemli fay hatlarının yakınında bulunduğu ve tarih boyunca birçok depreme maruz kaldığı bilinmektedir (Ekinci *vd.*, 2020; Işık, 2013; Işık *vd.*, 2012). Su seviyesinin yükseldiği hipotezi savunulursa sualtında kalmış benzer kalıntıların Ahlat, Bitlis, Van, Erciş gibi tarihsel geçmişi olan yerleşimlerde de görülmesi gerekmektedir. Bugüne kadar resmi kayıtlara geçmiş böyle bir başvuru ve yayına rastlanamaması nedeni ile Adilcevaz Kalesi'nin güney bölümünün bir deprem sonrası suların altında kaldığı düşünülebilir.

Sualtı çalışmaları esnasında 2 adet sekizgen planlı yapı, bir adet yuvarlak planlı yapı ve bu yapılar arasındaki duvarlar tespit edilmiştir. Sekizgen ve yuvarlak planlı yapıların sur duvarındaki burçlar olduğu anlaşılmıştır (fig. 21). Sualtında burçların ve sur duvarlarının dışında fonksiyonu anlaşılamayan yapılar da mevcuttur. Yer yer zemin seviyesinde korunan duvarların bazı bölümlerde korunma yüksekliği yaklaşık 2 metreyi bulmaktadır (fig. 23). Sur duvarları moloz taşların harç ile birleştirilmesi ile inşa edilmişken burçların ve sur duvarları içindeki yapıların kesme taşlar ile inşa edildiği anlaşılmaktadır. Sualtında tespit edilen bitkisel motifli taşlar özellikle yuvarlak burcun yer yer bezemeli taşlar ile süslenmiş olduğuna işaret etmektedir (fig. 17, 24, 25).

Sualtındaki sur duvarları karada takip edildiğinde sur içinde yalnızca Ulu Camii ve Zal Paşa Camii (Adilcevaz Camii) kalıntıları tespit edilmektedir. Zal Paşa Camii'ni XVI. yüzyılda Zal Paşa; Ulu Camii'nin ise XIV-XV. yüzyıllarda yaptırıldığı tahmin edilmektedir tarafından yaptırıldığı düşünülmektedir (Erken, 1977, s. 231, 237; Top, 2013, s. 128). Sualtında kalan kale duvarlarının söz konusu iki yapıdan daha önceki bir döneme tarihlendirilmesi gerekmektedir. Karadaki kalenin bilinen tarihi ışığında sualtındaki kalıntıları da Ahlatşahlar Dönemi'ne vermemiz mümkündür (Şerif, 1932, s. 64).

Çalışmalarımız sonucunda ortaya çıkan harita modellemesine göre kalenin yaklaşık 59.500 metrekairelik bir bölümü sualtında kalmıştır. Liman içindeki sur duvarının inşasında düzensiz işçilikte duvar örgü tekniği kullanılırken (fig. 26), yuvarlak planlı yapı ile liman içindeki sekizgen planlı yapıyı birleştiren duvar almaşık duvar tekniği ile inşa edilmiştir (fig. 27). Burçların ise cephe taşları kesme taşlar ile inşa edilirken iç bölümleri moloz harç karışımı ile inşa edilmiştir (fig. 13, 16, 23). Limanın batısındaki duvarların yoğun tahrip olmasından

dolayı yapım tekniği net olarak anlaşılammamaktadır. Çalışmalar sonucunda tespit ettiğimiz burç ve duvarların Adilceviz Kalesi'nin Dış Kale olarak adlandırılan bölümünün güney surları ve burçları olduğu anlaşılmıştır.

### Kaynaklar

- Bilgiç, E., & Ögün, B. (1964). 1964 Adilceviz Kef Kalesi kazıları. *Anadolu (Anatolia)*, 8, 65–92. [https://doi.org/10.1501/andl\\_0000000082](https://doi.org/10.1501/andl_0000000082)
- Can, S. (2010). Van Gölü Havzası'nda erken tunç çağı ve Van Müzesi'nde bulunan bir grup karaz çanak çömleği. *Türk Arkeoloji ve Etnografya Dergisi*, 10, 69–93.
- Çelebi, E. (2010). *Günümüz Türkçesiyle Evliyâ Çelebi Seyahatnâmesi: Bağdad - Basra - Bitlis - Diyarbakır İsfahan - Malatya - Mardin - Musul Tebriz - Van* (S. A. Kahraman & Y. Dağlı (ed.)). Yapı Kredi Yayınları.
- Çifçi, A. (2017). *The socio-economic organisation of the Urartian Kingdom*. Brill.
- Çilingiroğlu, A. (2007). Urartu Arğışti oğlu Kral Rusa: bir başarı öyküsü. *TUBA-AR*, X, 73–89.
- Ekinci, R., Büyüksaraç, A., Ekinci, Y. L., & Işık, E. (2020). Bitlis ilinin doğal afet çeşitliliğinin değerlendirilmesi. *Doğal Afetler ve Çevre Dergisi*, 6(1), 1–11. <https://doi.org/10.21324/dacd.535189>
- Elmacı, S. (1996). *Adilceviz'in coğrafi etüdü*. Yayınlanmamış Yükzek Lisans Tezi, Erzurum: Atatürk Üniversitesi Sosyal Bilimler Enstitüsü.
- Erdoğan, S. (2017). Kefkalesi Urartu yerleşiminin tarihsel arka planı. *Tarih Araştırmaları Dergisi*, 36(62), 31–58. <https://dergipark.org.tr/en/pub/tariharastirmalari/issue/47739/602986>
- Erken, S. (1977). *Türkiye'de vakıf abideler ve eski eserler II*. Ankara: Vakıflar Genel Müdürlüğü Yayınları.
- Işık, E. (2013). Bitlis ili'nin depremselliği. *Erciyes Üniversitesi Fen Bilimleri Enstitüsü Fen Bilimleri Dergisi*, 29(3), 267–273. <https://dergipark.org.tr/tr/pub/erciyesfen/issue/25560/269625>
- Işık, E., Aydın, M. C., Bakış, A., & Özlük, M. H. (2012). Bitlis ve civarındaki faylar ve bölgenin depremselliği. *BEÜ Fen Bilimleri Dergisi*, 1(2), 153–169.
- Işıklı, M., Gündüz, S., & Ocak, H. (2019). Ayanis Kalesi sahilinde sualtı çalışmalarına dair ön rapor. *36. Araştırma Sonuçları Toplantısı 2*, 235–243.
- Kafesoğlu, İ. (2011). Ahlat ve çevresinde, 1945'te yapılan tarihî ve arkeolojik tedkik seyahati raporu. *Tarih Dergisi*, 1(1), 167–200. <https://dergipark.org.tr/tr/pub/iutarih/issue/9613/120083>
- Kılıç, O. (1999). *XVI. yüzyılda Adilceviz ve Ahlat (1534-1605)*. Ankara: Tamga Yayıncılık.
- Özfirat, A. (1988). 1997 yılı Bitlis-Muş yüzey araştırması: Tunç ve Demir Çağları. *Araştırma Sonuçları Toplantısı*, 16(2), 1–22.
- Şerif, A. (1932). *Ahlat kitabeleri*. İstanbul: Hamit Matbaası.
- Tok, E. (2006). *Adilceviz Kalesi restitüsyon raporu*.
- Top, M. (2013). Adilceviz Kalesi: Ortaçağ ve Osmanlı mimari dokusu üzerine gözlemler. İçinde O. Belli & V. E. Belli (Ed.), *I. Uluslararası Ahlat - Avrasya Kültür ve Sanat Sempozyumu* (ss. 123–132).
- Vitr. (2005). Vitruvius, mimarlık üzerine 10 kitap, (çev. Suna Güven). Şevki vanlı Mimarlık Vakfı.

### Extended Abstract

Adilcevaz is located in the province of Bitlis to the north of Van Lake. While high mountains border the modern city to the north, the centre of the settlement lies in a valley close to Lake Van (fig. 1).

Adilcevaz's history dates back to the Early Bronze Age, with Kumbet Hoyuk (mound) located in the town centre. Sited approximately 6 km from the central district is "Haldiei-URU" castle, built on a hill at an altitude of 2,270 m by Rusa II the 1st millennium BC (Çilingiroğlu, 2007, p. 75; Erdoğan, 2017, p. 46; Işıklı et al., 2019, p. 236). The first archaeological study of Kef Castle (Haldiei-URU) was initiated in 1964 (Bilgiç & Ögün, 1964). Although historical information is limited, it is apparent that the region was dominated by the Meds, Persians, Romans, Byzantines, Mervanis, Seljuks, Karakoyunlus, Akkoyunlus, Safavids and Ottomans in its history (Kılıç, 1999, p. 86; Tok, 2006; Top, 2013, p. 124 et al.).

Adilcevaz Castle is located in the western part of the district, and is divided into two sections, with the Inner Castle at the top of the hill and the Outer Castle meeting the shore of Van Lake (Top, 2013, p. 125). Sections of the wall of the Inner Castle are still standing, while the walls of the Outer Castle have largely been destroyed. Evliya Çelebi, as well as other travellers, mentioned the city walls in their writings. The Outer Castle of Adilcevaz was referred to as a "Suburb of Adilcevaz" by Çelebi, who stated that the castle was protected by cannons sited on the towers overlooking the harbour (Çelebi, 2010, p. 205). Although how long the Adilcevaz Castle was in use is uncertain, it is understood that its use continued during the Ottoman - Russian Wars in 1828 (Tok, 2006, p. 18).

In order to understand the distribution and to ascertain the period of the underwater remains, an underwater study was launched by the author in 2019. The main reason for the research was to understand whether the underwater remains dated to the time of the Urartians. The study was carried out with the permission granted by the Ministry of Culture and Tourism for the thesis of Muhammet Akdoğan.

#### Underwater Research

The Adilcevaz underwater surveys were launched in the modern harbour in the south-western part of the city (fig 2), and were carried out in two phases.

In the first phase, a sonar research was carried out to ascertain the layout of the underwater remains (fig. 3). In the second phase, scuba divers carried out visual documentation studies. Since the water turns white over the course of the day, visibility from the surface becomes impossible, and so the dives and photograph surveys were made early in the day.

During the sonar research carried out in the harbour, the remains of a wall extending perpendicular to the coastline and a polygonal structure were found. The wall is constructed out of rubble and mortar, and extends out to the polygonal structure from the shore, being around 2 meters wide (fig. 5-6).

Aside from the polygonal structure and the remains of the walls running perpendicular to the shore, traces of other walls can be seen both inside and at the entrance of the harbour. The most obvious of these walls extend from beneath the eastern part of the modern mole, and continues towards the wall running perpendicular to the coastline. The walls of some other undefined structures can be observed at the entrance to the harbour (fig 8).

During the study, a new wall extending to the west from the southern wall of the modern mole was identified at the entrance to the port (fig. 9-11). The wall extends further to the west of the modern harbour, and terminates at another polygonal structure (fig.12), similar to the one identified in the port (fig. 13). Cut stones were used for the external skin of this octagonal structure, with rubble forming the interior surface. While surveying the north of the octagonal structure, another wall structure was identified, extending perpendicularly from the octagonal structure to the coastline (fig 14).

While surveying to the south of the modern mole, another structure, which is round-shaped, was identified (fig. 15), with cut stones forming the outer and rubble forming the inner surfaces, as with the octagonal structure. The inner cavity between the cut stones is filled with rubble (fig. 16). Stones bearing a plant motif can be seen at the highest level of the building (fig. 17). The presence of a wall extending from the round structure to the octagonal structure in the harbour indicates that it is part of the same structure, although in different forms (fig 18). The modern mole was built directly on top of the octagonal tower and this wall (fig. 19).

When the research area was extended, no remains were observed south of the round planned structure (fig. 20).

### Result

As a result of our study of Adilcevaz in 2019, we were able to draw a plan of the underwater remains (fig. 21), in which it is clearly apparent that the underwater remains are a continuation of the Outer Castle of Adilcevaz.

During the underwater surveys, two octagonal structures and one circular structure were identified, as well as walls linking these structures. It is understood that the octagonal and circular structures were bastions of the city wall (fig. 21). Aside from the bastions and city walls, other structures were identified whose function could not be understood. In some sections, the height of the walls and the bastions reaches approximately 2 meters (fig. 23).

According to the map modelling carried out in the study, an area totalling approximately 59,500 square meters of the castle is submerged. The city wall inside the harbour was built using a non-standard construction technique (Fig. 26), while the wall linking the circular structure to the octagonal structure in the harbour was built using another wall technique (Fig. 27). The outer surfaces of the bastions are built with cut stones, while the inner surfaces are rubble (Fig. 13, Fig. 16). The construction technique cannot clearly be understood due to the extensive destruction of the walls to the west of the harbour.

The underwater remains are thought to date to a similar time as Ulu Mosque and Zal Pasha Mosque. Zal Pasha Mosque (Adilcevaz Mosque) was built by Zal Pasha in the XVI century, and Ulu Mosque is thought to have been built in the XIV–XV centuries (Erken, 1977, p. 231-237; Top, 2013, p. 128). It is possible to say that the underwater remains date to the Ahlatşah period, like Adilcevaz Castle (Şerif, 1932, s. 64).



Figürler:



Fig. 1



Fig. 2



Fig. 3



Fig. 4



Fig. 5



Fig. 6



Fig. 7



Fig. 8

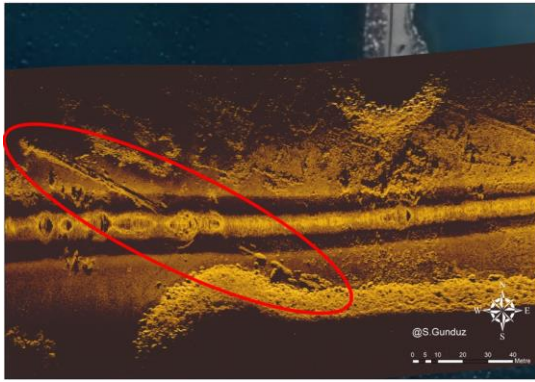


Fig. 9

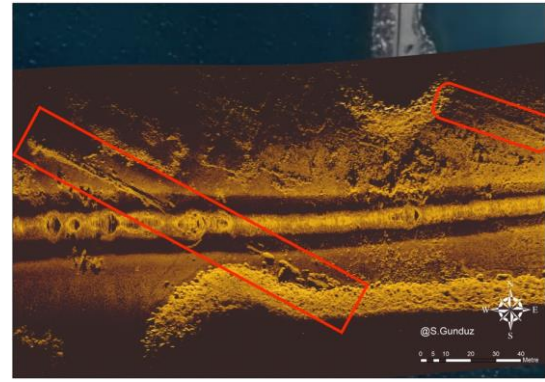


Fig. 10

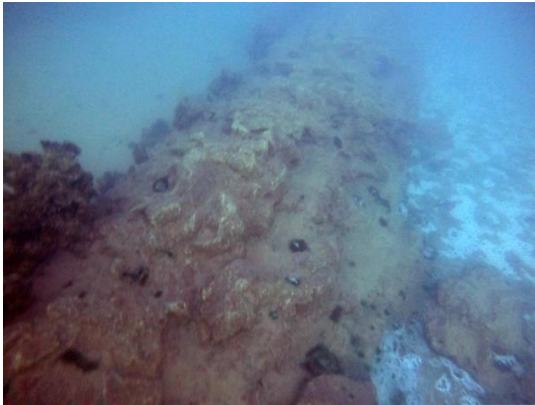


Fig. 11

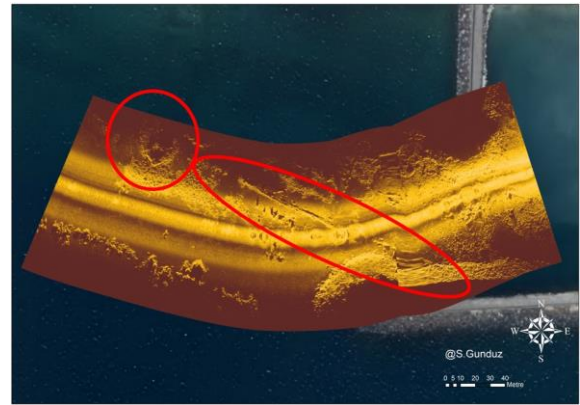


Fig. 12





Fig. 13



Fig. 14



Fig. 15



Fig. 16



Fig. 17

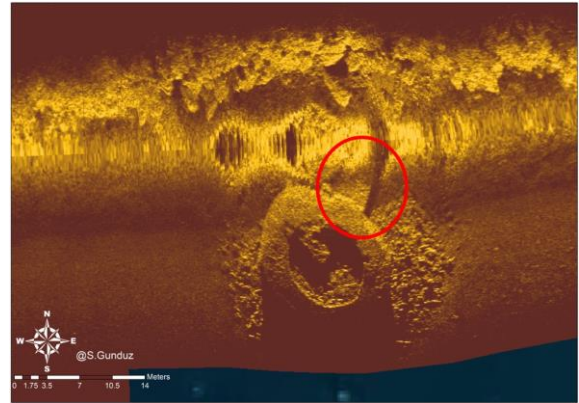


Fig. 18



Fig. 19

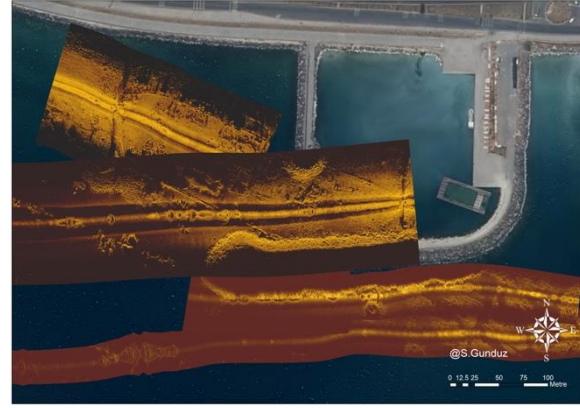


Fig. 20



Fig. 21



Fig. 22



Fig. 23



Fig. 24





Fig. 25



Fig. 26

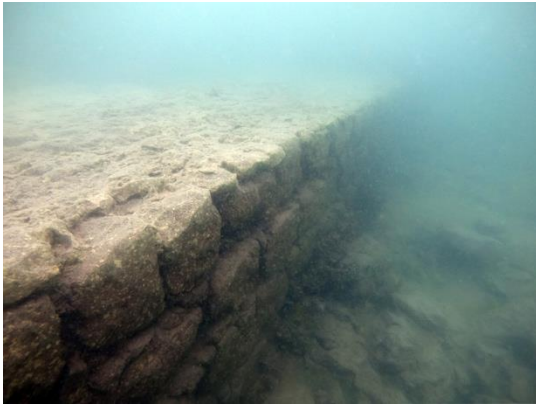


Fig. 27