



Uluslararası Türkçe Edebiyat Kültür Eğitim Dergisi Sayı: 10/4 2021 s. 1618-1635, TÜRKİYE

Araştırma Makalesi

ANADOLU TOPRAKLARINDA DAİRE FORMU VE TÜRK SANATINA YANSIMALARI

Gonca ERİM*

Tülün ÖZTÜRK**

Geliş Tarihi: Mayıs, 2021

Kabul Tarihi: Aralık, 2021

Öz

İnsanoğlu, varoluşundan itibaren sembollerini kullanarak onları anlamlandırmışlardır. Çağlar boyu mimari bir yapıda, dinsel öğelerde, geleneksel el sanatlarında ve plastik sanatlarda olmak üzere birçok alanda duygu ve düşüncelerini ifade etmek için sembollerden yararlanarak yaratımlarda bulunmuşlardır. Her toplum kendi kültüründe veya evrensel kültür bazında sembollere anlamlar yükleyerek yaşamlarının bir parçası hâline getirmiştir. Bu çalışmada, Anadolu topraklarında ve Türk kültüründe yer alan daire formunun geometrik şekil olarak taşıdığı anlamını ve önemini ortaya çıkarmak için kültürel, sosyolojik, psikolojik ve felsefi açılarından incelemek amaçlanmıştır. Anadolu toprakları üzerinde var olan ve Türk kültüründe, daire formunun geçmişten günümüze uzanan süreç içerisindeki yeri ve uygulama alanlarına yansımaları ele alınarak araştırma konusu bunun üzerine temellendirilmiştir. Araştırmada, nitel araştırma yöntemi kullanılmıştır. Literatür taranmış ve dokümanlar toplanarak, daire formunun sembol olarak kullanım alanları üzerinden kuramsal analiz yapılmıştır. Bu araştırma ile Anadolu'da bir sembol olarak daire formu örnekleri üzerinden dünden bugüne uzanan süreç incelenerek sunulmaya çalışılmıştır.

Anahtar Sözcükler: Anadolu, kültür, sembol, daire.

CIRCLE IN ANATOLIAN AND ITS REFLECTIONS TO TURKISH ART

Abstract

Since their existence human beings have made sense of symbols them. Throughout the ages, they have made creations by using symbols to express their feelings and thoughts in many fields, including architectural structures, religious items, traditional handicrafts and plastic arts. Every society has created symbols as part of their lives by attributing meanings to their own culture or on the basis of universal culture. In this study, it is aimed to examine the meaning and importance of the circle as a geometric shape in Anatolia and Turkish culture from cultural, sociological, psychological and philosophical perspectives. The subject of the research is the place of the circle in the Turkish culture and its reflections on its application areas in processes from the past to the present in Anatolia. The qualitative research method was used in this

* Prof.; Bursa Uludağ Üniversitesi, Eğitim Fakültesi, Resim-İş Eğitimi, goncae@uludag.edu.tr

** Güzel Sanatlar Eğitimi (Resim-İş Eğitimi) Tezli Yüksek Lisans Dereceli, Seramik Sanatçısı, tulunoz@gmail.com

research. Literature was researched, and documents were collected, and theoretical analysis was made on areas relating to the usage of the circle as a symbol. With this research, tried to present the process from past to present by examining the circle as a symbol in Anatolia.

Keywords: Anatolian, culture, symbol, circle.

Giriş

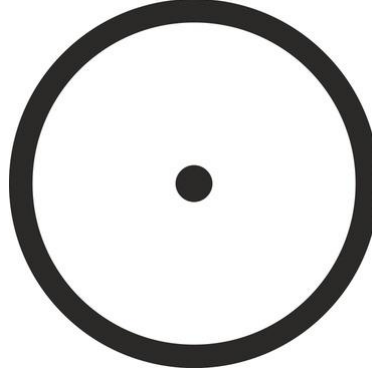
Anadolu toprakları içerisinde hüküm sürmüş olan uygarlıkların oluşturmuş oldukları kültürel mozaik sayesinde, zengin bir kültürel yapının da oluşmasına katkı sağlanmıştır. Bu topraklarda yaşamış Anadolu insanı, yaşamış olduğu duygularının aktarımını, inançları ve öğretileri doğrultusunda sembollerini (simgeleri) kullanarak onları tarihsel ve kültürel bağlamda anlamlandırmışlardır. Candan'a göre (2008, s. 14) "Anadolu tam anlamıyla farklı kültürlerin bulunduğu ve kaynaştığı bir ortak alandır. Bu ortak alan, öylesine güzel bir kaynaşma göstermiştir ki sonunda hiçbir kültüre ait olmayan bir bileşmeye dönüşmüştür." şeklinde açıklamıştır. Bu bağlamda, Olcay Tekin Kırıçoğlu "Sanat Kültür Yaratıcılık" kitabında kültür mozağinden şu şekilde bahsetmektedir.

Kimi coğrafyalarda kültürler uzun yıllar birbiri içinde birbirleriyle örülmüş durumda yaşamış ve yaşamaktadır. Bir kültür köprüsü üzerinde bulunan ülkemizde geçmişten bugüne kültür çeşitliliğini yaşamış ve uzun yıllar yan yana yaşamanın yarattığı yapı içinde kültürler iç içe örülmüştür. Bu kültürlerin yarattığı ulusal ve kültürel kimlik bu birlikteliğin sonucudur. Burada ayrılmış kültürlerden oluşan bir mozaikten söz etmek yerine, iç içe geçmiş kültürel birliktelikteki güzellik ve zenginlikten söz etmek yerinde bir yaklaşım olacaktır. Anadolu kültürü bu zenginliğin ve güzelliğin adıdır (Kırıçoğlu, 2015, s. 40).

İnsanoğlu; tarih öncesi çağlardan itibaren mimari bir yapıda, dinsel öğelerde, geleneksel el sanatlarında ve plastik sanatlarda olmak üzere birçok alanda duygu ve düşüncelerini ifade etmek için sembollerden yararlanarak yaratımlarda bulunmuşlardır. Bu bağlamda, Erim ve Onan (2021, s. 963), "Tarih öncesi çağlardan günümüze insanoğlu, mitolojik, dini ve sosyolojik dışavurumlarında simgesel anlatımın bir yolu olarak daire formunu kullanmıştır. Uygarlık tarihinin görsel veri tabanı, daire formunun bütünleştirici, güçlü ve kusursuz simgesel niteliğine dair birçok kayıtla doludur." şeklinde açıklamışlardır. Her toplum kendi kültüründe veya evrensel kültür bazında sembollere anlamlar yükleyerek yaşamlarının bir parçası hâline getirmiştir. Başka bir deyişle sembollerin anlamları kültürden kültüre değişebilmekle birlikte evrensel de olabilmektedir. Bu konuda Jaffe (1964), "İnsan sembolleştirme eğilimiyle nesnelere ve formları bilinçsizce sembollere dönüştürür... ve hem dini inancında hem de görsel sanatında onları ifade eder" demektedir (Jaffe, A. 1964, Akt: Gibson, 2013, s. 8). Cevizci'nin (2000, s. 298), "Bir düşünce, fikir ya da nesnenin yerini tutan, bir kavramı veya bir düşünceyi belirten gözle görülür ve anlamı bilinir işaret" şeklindeki sembol tanımına ilave olarak Turani'nin (2000, s. 124), "Bir şeyi tanıtan, temsil eden biçim, alamet. Soyut bir fikri ifade eden timsal...", Wilkinson'nun (2021, s. 6) "Simge bir fikri temsil eden görsel bir imge ya da işaret, evrensel bir gerçeğin daha derin düzlemli bir göstergesidir." gibi sembol tanımlamaları literatürde yer almaktadır. Kısaca belirtmek gerekirse kültürel değerlerin kavramlaştırılarak sembollere dönüşmüş örgütlenmeleridir, denilebilir. Bu bağlamda Koca (2010, s. 91), "Kültürel semboller sistemi, oluşturduğu daire içerisinde bütünleştirme, kaynaştırma en önemlisi topluluğa yeni katılan bireyleri yetiştirme görevi üstlenirken, daire dışındakilerle de farklılaşmayı, farklılığın farkına

varmayı sağlamaktadır. Kültür insanın insanla, toplumla, çevre ile olan ilişkisinin bir sonucu olarak ortaya çıkan bilinçli birikimdir.” şeklinde kültür ve sembolün toplumdaki yerini açıklamıştır.

Sembol ve kültür birlikte ele alındığında, evrensel düzeyde ortak olan anlamlar içeren semboller olduğu gibi toplumların kültürlerinde anlamlarına göre farklılıklar gösterebilmektedir. Buna örnek olarak Doğan (2021, s. 464), “Dairenin sınırları ve merkez arasındaki ilişki genellikle kürenin ya da dairenin merkezden doğup geliştiği ve merkezin kontrol edici nokta olduğu varsayımı ile ifade edilir.” açıklamasına; Çelikbaş (2018, s. 25), “Daire içinde nokta, “Mu” uygarlığında tanrının gökten bakan gözü olarak kabul edilir. Zaman içinde bu nokta tek tanrı inancının simgesi olmuştur. Türk kültüründe de nazar boncuğunun ifade ettiği de budur.” şeklindeki ifadesi verilebilir.



Resim 1: Daire içinde nokta

Sembollerini farklı gruplara ayıran Alp (2009, s. 2), “Üç başlıkta da toplanabilir; kalıplaşmış, geleneksel ve temel semboller. Bunlar her coğrafyada onunla bağlantılı kültürlerde farklı anlamlarla yüklü ve değişebilen nesnelere aktarılabilmektedir.” şeklinde gruplaştırmak açıklamıştır.

Kültürü Çüçen (2005, s. 111), “Toplumsal ve bireysel yaşamın oluşmasını sağlayan; dil, gelenek, düşünce, semboller, yasalar, kurallar, ahlak, kuramlar, aletler, teknikler, makineler, bilim, felsefe ve sanat eserleri gibi her tür maddi ve tinsel ürünler bütünlüğüne kültür denir.” şeklinde tanımlamıştır. İlave bir görüş olarak Püsküllüoğlu (1994, s. 685) ise “Bir toplumun duyuş ve düşünüş birliğini oluşturan, gelenek durumundaki her türlü yaşayış biçiminin, tarihsel ve toplumsal gelişme süreci içinde yaratılan her türlü değerlerle bunları kullanmada, sonraki kuşaklara iletmede kullanılan araçların tümü” olarak belirtmiştir. Bu bağlamda, kültür ve sembol ilişkisinde ise insanlar yaşadıkları çevre içerisinde görmüş olduğu bitki ve hayvan figürlerini stilize ederek kullandıkları her türlü materyale örneğin mağara duvarlarına, taş, toprak, ağaç ve her türlü dokuma malzemelerine bu sembollerini çizmişler, işlemişler, biçimlendirmişlerdir. İlk çağlarda avcı ve çoban olarak yaşamını sürdüren Türk insanı hayvanlar ile iç içe yaşamlarının etkisi ile onları simgeleştirmişler ve anlamlar yüklemişlerdir. Buradaki amaç, anlam yüklediği nesnenin önemini vurgulayarak, onu öne çıkartarak değer kazandırmaktır. Örneğin, Türk kültüründe at önemli bir figür olarak öne çıkmaktadır. Onlar için at kahramanlık, kuvvet, bereket, mertlik ve bağlılık gibi duyguları taşıdığından, stilize ettikleri at figür çizimlerini üzerlerinde veya günlük kullandıkları her türlü malzeme üzerinde kullanarak günümüze taşımışlardır. İnsanoğlu, içinde buldukları doğal koşullardan, çevreden etkilenerek stilize ettikleri bitki, hayvan ve

geometrik formlara, doğum, yaşam, ayrılık, acı-keder, mutluluk ve ölüm gibi duygularını yükleyerek kendi öğretilerine, inanç değerlerine ve yöresel kültürlerine aktarabilmişlerdir. Can ve Gün'e göre (2015) "Bir toplulukta iklim koşulları, yöresel mimari, gelenekler, doğal malzeme türleri, yerel gereksinimler mimari farklılıkları ve kültürel sembolleri oluşturmuştur. Topluluktaki inanç sistemi, yaşanan coğrafya, yaşam biçimi, maddi koşullar ve çevre, kültürü etkilediği gibi sanat eserinin oluşumunu da sağlamaktadır." (Can ve Gün, 2015, Akt. Çelikbaş, 2018, s. 5; Alyılmaz ve Alyılmaz, 2014). Başka bir örnek vermek gerekirse Türk kültüründe yer alan daire formunun almagaçı (elma ağacı) şeklinde sembolize edildiği de görülmektedir. Toprak (2011) bu sembolü, "Türk kültüründe daire, almagaçı (elma ağacı) temsil eder. Elma ağacı soğuğa dayanıklılığı ve meyve veren bir ağaç olması dolayısıyla Türk kültüründe olumlu duygular yüklenen bir ağaçtır." şeklinde açıklamıştır. Bu bağlamda, ortaya çıkan bitki ve hayvan figürlerinin stilize edilmiş şekillerine ilave olarak geometrik formların sembollere dönüşümü görülmektedir. Bunlar; daire, kare, üçgen ve özellikle de yıldız gibi formlar üzerine kurulu simetrik motiflerdir. Bu araştırmanın konusunu oluşturan daire formu, sembol olarak ele alınmıştır. Daire, tüm geometrik şekilleri oluşturan temel elemandır ve sonsuzluğu temsil eder. Bu konuda Jung (2015, s. 243-245), "Bugün geometrik şekil ya da soyut daire simgesi resimde bir kez daha dikkate değer bir rol oynuyor... Daire artık dünyayı kaplayan ve resme hâkim olan anlamlı tek figür değildir... Daire psişenin (ruhun) sembolüdür." açıklamasını yapmıştır.

Anadolu topraklarında ve Türk kültüründe yer alan daire sembollerini genellikle, mimari öğelerde (cami ve kubbeler), yerleşim planlarında, buluntularda (mühür, sikke, seramik kaplar, ziynet eşyaları, yerleşim yeri gibi...), geleneksel ve yöresel her türlü malzemelerde, çocuk oyunlarında, geleneksel el sanatlarında ve sanatsal objeler gibi... geniş bir yelpazede farklı birçok malzemelerin üzerinde görmek mümkündür. Her kullanım alanında dairenin sembolik olarak kullanılma şekli de değişmektedir. Köklü bir geçmişe sahip olan Anadolu topraklarında oluşan bu zengin kültürde elbette farklı birçok sembole de rastlanmaktadır.

Araştırmanın Amacı

Bu çalışmada, Anadolu topraklarında ve Türk kültüründe yer alan daire formunun geometrik şekil olarak taşıdığı anlamı ve önemini ortaya çıkarmak için kültürel, sosyolojik, psikolojik ve felsefi açılarından incelemek amaçlanmaktadır. Anadolu topraklarında ve Türk kültüründe sembol olarak yer alan dairenin farklı uygulama alanlarındaki örnekleri incelenmiş ve araştırma bu temeller üzerine yapılandırılmıştır.

Araştırmanın Yöntemi

Bu çalışmada, nitel araştırma yöntemi kullanılmıştır. Literatür taranmış ve dokümanlar toplanarak, daire formunun sembol olarak kullanım alanları üzerinden kuramsal analiz yapılmıştır. Araştırma bağlamında, kuramsal analizden elde edilen bilgiler ile daire formunun kullanım alanları, anlamları incelenmiş ve yorumlanmıştır. Ayrıca, araştırmacılara kaynak oluşturması ve literatüre katkı sağlaması bakımından da önem taşımaktadır.

Bulgular

Geometrik Biçim Olarak Daire Formu ve Sembol Olarak Anlamları

Daire formu, geometrik formlar içinde yer alan sonsuz bir döngü anlamında nitelendirilen şekil olarak değerlendirilebilir. Bu bağlamda, başlangıç ve bitimi belli olmayan bir görünüme

sahip olması, onu yaşamın geometrik olarak en gerçek ve anlamlı biçimde tanımlayan bir şekli yapmıştır. Arnheim (2012, s. 308) daire formunu, “Gök cisimlerinin yuvarlak olması onların şekillerine uygun olarak dairesel biçimde hareket ettikleri fikrini doğurmuştur. İnsan zihni en basit şekillerin en temel şekiller olduğu algısına sahiptir. Bu anlamda daire de en basit doğal şekil olarak kabul edilegelmiştir.” (Arnheim, 2012, s. 308, Akt. Doğan, 2021, 464) şeklinde ifade etmiştir.

Geometrik formlar arasında kutsal olarak değerlendirilen daire formu biçiminden dolayı güneş ile ilişkilendirilmektedir. Wilkinson (2021, s. 16) güneşi tanımlarken “Güneş canlılık, tutku ve gençliği simgeler. Işık kaynağı olarak aydınlanmayı temsil eder. Kimi geleneklerde evrensel babadır. Doğup batışı ile doğumun, ölümün ve dirilişin sembolüdür.” cümleleri ile yaşamsal anlamlarına değinmiştir. Bu anlamları ile güneş, evren üzerinde hayranlık uyandıran ve tanrı olarak tapılan bir güç sembolü hâline getirilmiştir. Güneş ve daire sembolü arasındaki ilişkiyi Jung (2009, s. 232) “Daire, güneştir. Daire motifi ortaya çıktığı her yerde, eski güneş inançlarında ya da çağdaş dinsel görüntülerde, mit ya da düşlerde, meditasyon resimlerinde ya da modern kentlerin planlarında daima yaşamın bir yönüne, temelindeki bütünlüğe işaret eder.” sözleriyle açıklamıştır. Daire, güneş ile benzerliğinden ve ona yüklenen anlamlar sayesinde tek tanrı (Monoteizm) olarak değerlendirilmiş ve sembolleştirilmiştir. Bu anlamda daire sembolünü Ersoy (2007, s. 159), “Gökkubbeyi sembolize ettiğinden, dini mimarinin en anlamlı öğelerinden biri olmuştur.” şeklinde ifade etmiştir. Daire formu şekli itibariyle sonsuz döngü, başı sonu belli olmayan, ritmi olan ve süreklilik sağladığından, zaman sembolü olarak da nitelendirilmiştir. Bu konuda Burckhardt (2017) şu açıklamada bulunmuştur:

Tabiatın dönüşümlerden ibaret olduğunu ve kâinatın sürekli bir dairesel hareket içinde olduğunu anlayan insan, bu hareketin özü olan merkezi tanıyacaktı. Sanatın görevi de kâinata var olan bu ritme uymak ve onu ifade etmektir. Bunun için en basit formül tek harekette bir daire çizmek ve kendini dairenin merkezi ile özdeşleştirmektir (Burckhardt, 2017, s. 13-14).

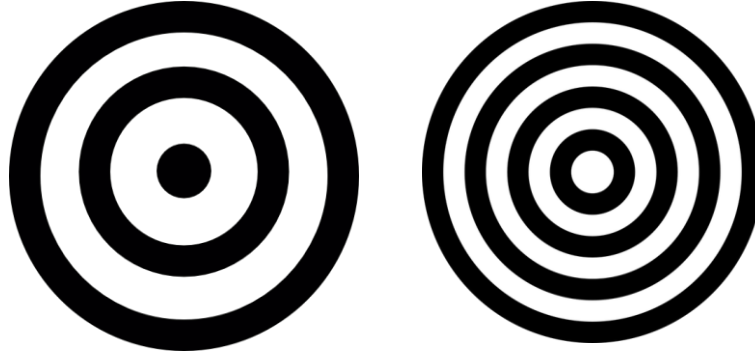
Mevlevi törenlerinde semazenlerin kendi etraflarındaki dairesel dönüşleri de sonsuz döngü olarak ifade edilebilir. İnsanın kendisini anlatmakta ve yaşantısını bu denli etkilemekte olan daire, aslında bir noktacı sayabileceğimiz varoluş sebebidir, elementlerin temel taşı atom parçası ile başlar, dünya ve gezegenlerin küreselliği, güneş sistemimizin yörünge kavramı, gökyüzü ve tüm evren gibi sonsuzluğa ulaşan yaşamın bir parçasıdır (Resim 1). Tüm bu nedenlerden dolayı daire formu, bilinçli ya da bilinçaltı bir şekilde sanatta kullanılma sebebi olmuştur. Günümüz sanat anlayışında, heykelde, resimde, seramikte, fotoğraf ve tekstil gibi... geniş bir çerçevede bazen gizli bir eleman bazen de esas eleman olarak kullanılan daire formu ile biçimlendirilmiş eserlerin örneklerini görmek mümkündür.

Kültürlere Göre Farklılıklar ve Evrensel Anlamları

İlk Çağlardan beri bütün toplumlar, geometrik formlar gibi basit şekilleri kullanmışlar ve onlara sembolik anlamlar yüklemişlerdir. İnsanoğlu sembollere içerdikleri düşünce ve inançlar doğrultusunda farklı farklı anlamlar yüklemelerine rağmen semboller, oluşturmuş oldukları dil, farklı kültürler oluşturulan anlamlarla örtüşerek ortak anlamlar bütünü hâline dönüşmüşlerdir. Daire formu bütün kültürlerde Tanrı ile özleştirilmiştir. “Çoğu dinlerde gök kubbe ve yıldızlarla gezegenlerin hareketiyle bir tutulur. Hindu, Budistler ve Mısır gibi... doğum, ölüm ve yeniden doğuştur.” (Wilkinson, 2021, s. 284).

Ayrıca Hint yaratılış efsanesinde, Brahma ve Buda'da daire sembolü önemlidir. Bu efsanelerde daire şekli lotus çiçeği ile ifade edilmiş olup uzayın dört / sekiz yönünü görebilmelerinin yolu olarak anlatılmaktadır. Gidson (2013, s. 140), "Kozmik yaratılış sembolü olan lotus çiçeği çember etrafında sekiz taç yaprağıyla çevrili bir çember ile tasvir edilir. Çünkü lotusun kadim sulara kendiliğinden doğduğuna inanılır. Ayrıca, kozmik rahmi, ana tanrıçayı ya da dişil yaratıcı gücü ifade eder." şeklinde açıklamıştır.

Batı Afrika kültürüne bakıldığında ise "Adinkrahene" iç içe geçmiş üç daire formundan oluşmaktadır. Eş merkezli üç dairenin anlamı ise liderlik, şeflik ve yayılmadır (Gidson, 2013, s. 69). Eş merkezli daireler aynı zamanda yerleşik ve yaratılış düzeninin sembolü olarak da ifade edilebilirler (Resim: 2-3). Avustralya Aborijinleri bu daire formunu, rüya öykülerinde su birikinti ve toplama yeri işaretleri olarak kullanmışlar ve benimsemişlerdir (Wilkinson 2021, s. 284).



Resim 2: Eş merkezli daireler

İçinde derin bir anlam barındıran mandalalar da daire formunun kullanıldığı önemli tasarımlardır. Ögel (1994, s. 95-96), "Bir daire ve onunla kesişen başka dairelerle diğer geometrik şekiller oluşturulabilir. Bu da dairenin sahip olduğu sonsuz potansiyeli gösterir." olarak açıklamıştır. Ergür ve diğerleri şöyle açıklamışlardır:

En temel anlamda mandala tek bir merkezi nokta etrafını çevreleyen bölümler halinde düzenlenmiş dairelerden oluşur. Mandala "daire" veya "tamamlama" anlamına gelen Sanskritçe bir kelime olup uzun bir geçmişe sahiptir ve derin manevi anlamı bulunmaktadır, bütünlüğü temsil etmektedir. Başka bir deyişle de Mandala, bir merkez ve çemberden oluşmaktadır. Yuvarlak, kare, sekizgen gibi çeşitli formlarda bulunan bu diyagramlar, bir merkez etrafında şekillenir (2021, s. 36).

Genel olarak ele alındığında mandalaların her kültürde, dinde veya din dışı inşa edilen birçok mimari öğelerde de kullanıldığı görülmektedir. Jung (2009, s. 243), "Bu, mekânın düzenli bir evrene sembolik yüceltilişi, ortasından öteki dünyaya bağlanan bir yer olarak kutsanması anlamına geliyordu. Bu dindar kişilerin yaşam duygusuna ve gereksinimine uyuyordu." demektedir. Ayrıca Gidson (2013, s. 247), "Mandala Budizm'de meditasyon amacıyla kullanılan, kozmos ya da bilinci temsil eden dairesel bir sembol olarak kullanılmaktadır." demektedir. Mandalaya Tibet halkının Budistler gibi Asya kültüründe meditasyonların ruhani nesnesi olarak anlam yükledikleri görülmektedir. Bu bağlamda farklı kültürlerde ortaya çıkan daire formunun bir başka örneğini veren Ersoy (2007, s. 160), "M.Ö. 2800'lerde Mısır'da yaşayanlar, dairenin ya da halka şeklindeki cisimlerin başlangıç ve bitiş noktalarının olmaması nedeniyle sonsuzluğu temsil ettiklerine inanıyordu. Bu bakımdan yüzüğün de evliliği sonsuza dek süreceğini

simgelediğine inanılmaktaydı.” şeklinde ifade etmiştir. Ayrıca bu inanış, bütün kültürde ortak bir anlam olarak karşımıza çıkmaktadır. Aşağıda Isparta ili içerisinde yer alan ve 1995 yılında Gündürlü Höyük Mezarlığı kurtarma kazısı sonucu bulunan Erken Tunç Çağı’na ait bronz yüzük görseli örneği verilmiştir (Resim 2). Yine, Zen Budizmi’nin soyut daire resimleri olan yantralar için Jung (2009, s. 241) “Zen için daire aydınlanma demektir. Bu insan bütünlüğünü simgeler.” demektedir. Sembol olarak daire formu incelendiğinde, medeniyetlere göre farklılıklar göstermesinin yanında benzerliklerin de olduğu görülmektedir. Kültürel farklılıklar içerisinde daire form sembolünün kullanıldığı örnekleri çoğaltmak mümkündür.



Resim 3: Bronz yüzük, Erken Tunç Çağı, Gündürlü Höyük Mezarlığı-Isparta-1995

Anadolu Topraklarında Sembol Olarak Daire Formu

Mimaride Daire Formu

Anadolu toprakları üzerinde kurulmuş olan insanlığın en eski yerleşim yeri olarak kabul edilen Göbeklitepe gibi tapınaklarda dairesel bir düzende meydana gelen mimari yapıların, benzer bir eğilimin modern dünyada kentleşmede gözlemlenen bir olgu olduğu da söz konusudur (Resim 3). Göbeklitepe tapınakları, evreni sembolize eden daire formunda inşa edilmiş mimari yapılarıdır. Ayrıca Kurt ve Göler (2017, s. 1115), “Tapınak alanındaki kaya yüzeylerinde çok sayıda daire sembolüne de rastlamak mümkündür. Daire biçiminde inşa edilen tapınakların, Göbeklitepe’den sonra inşa edilmiş birçok örneğine de rastlanılmaktadır.” şeklinde açıklamışlardır.



Resim 4: Göbeklitepe-Urfa

Bir hareket ve canlılık sembolü olarak da anlamlandırılan daire formu, göçebe toplumların barınaklarında olduğu gibi ibadet için inşa ettikleri yapıların planlarını da etkilemiştir.

Arpacıoğlu (2006, s. 6) kubbeyi, “Merkezinde Tanrı’nın olduğu göksel ilahî’yi simgeleyen eşsiz bir merkezi oluşturur. Tanrı ile insanoğlunun bulunduğu, kutsal mekânın sembolüdür. İlk kubbe, göçebe Türk toplumunun da kullandığı Otağ çadırlarında görülmektedir. Türklerin göçebe hayatı yaşadığı dönemlerde Türk çadırının küçük evreni temsil ettiğine inanılmaktadır.” şeklinde açıklamıştır. Bu görüşe ilave olarak dinsel mimarinin en önemli elemanı olan kubbe için Wilkinson (2021, s. 235), “İlkçağ’dan beri çeşitli kültür ve dinler boyunca kubbe cennet çatısı ve tanrılar alemini temsil etmiştir. Çoğu kilise, cami ve tapınakların içlerinin yıldızlar ve diğer gök cisimleriyle bezenmesinin nedeni de budur.” şeklinde açıklamıştır.



Resim 5: Sultanahmet Cami-dış merkez kubbeler ve iç merkez kubbeler

Yükseklik duygusu yarattığı için İslam mimarisinde yaygın olarak görülen kubbe ve kemer düşüncesinin örnekleri arasında görülen diğer unsurlar arasında iki sütun üzerine yerleştirilmiş yarım daire şekliyle revaklar gelmektedir. Sembolik anlamda merkezî mekâna geçişi sağlayan bu koridorlar, cennetin kapısı anlamını da içermektedir. Bu mimari yapıya örnek olarak Resim 4’te Sultanahmet Cami-dış merkez kubbeler ve iç merkez kubbelerin görüntülediği görseller yer almaktadır.

Daire, kare bir düzen içerisine yerleştirildiğinde göksel ilahî ateşin içerisinde ruhani duygular oluşturduğu yönünde değerlendirilebilir. Bu bağlamda, camilerde kubbenin kare bir mekân üzerinde olması böyle bir duygunun oluşmasında etken olabildiği gibi, ibadet edenlerin kendilerini kubbenin altında huzur ve güven içinde hissetmeleri düşünülerek inşa edildikleri şeklinde irdelenebilir. Örneğin İslam dünyasının kutsal mekânı Kâbe, küp biçimindedir; hacı adaylarının onun çevresinde dönüşleri sayısız daireler oluşturur (Ersoy, 2007, s. 161-162).

Arkeolojik ve Etnografik Eserlerde Daire Formu

Anadolu topraklarında yaşamış uygarlıkların arkeolojik ve etnografik buluntuları arasında yer alan mühür, sikke, takı ve çanak-çömlek gibi örneklerde de dairesel formlar göze çarpmaktadır. Bu bağlamda araştırma kapsamında daire formunda yapılan, inanç amaçlı kullanılan objeler, mühür, sikke, ziynet eşyaları, seramik, cam ve metal kap kaçak gibi... örnekler yer verilmiştir.

Türk kültüründe yer alan birçok uygarlıklar sayesinde zengin kültür mozağine sahip olan Anadolu toprakları, Hitit uygarlığına da ev sahipliği yapmıştır. Sanatın simgesi sayılan “Hitit güneş kursu”, güneşi simgeleyen dairesel biçimin etrafına yerleştirilmiş öğelerden oluşturulmuştur.

Kırıçoğlu ve Stokrocki (1997) bu sembolü, “Kimilerine göre Hititlerde kullanılan bu objeler güneşi, kimilerine göre evreni simgeler.” şeklinde açıklamışlardır (Resim 6).



Resim 6: Hitit güneş kursu

Daire formu ile oluşturulmuş arkeolojik ve etnografik buluntulara bakıldığında, daire formunda yapılmış ve daire sembolü kullanılarak dekorlanan birçok örneğe rastlamak mümkündür. Bunlar arasında bereketin simgesi olan idoller, günlük yaşamda kullanılan pişmiş seramik ve metal kap kaçaklar, mühürler, sikkeler ve ziynet eşyaları gibi... buluntular yer almaktadır. Daire biçimlerinin yanında bu formlar üzerine işlenmiş spiral dekorların yine iç içe geçmiş dairelerden oluşturulduğu görülmektedir. Sarmal sembol örneklerine (idol, mühür / damga) seramik bir vazo üzerinde, metal bir tas yüzeyinde rastlanabilmektedir (Resim 7-8-9-13-14). Bu spiral sembolün başka birçok buluntu üzerinde de yer aldığı söylenebilir. Örneğin Murat Höyük'te bulunan mührü “çeç” denilmektedir. Pişmiş topraktan şekillendirilmiş çeç mührü için Özdemir ve Özdemir (2021, s.136), “Damga yüzeyi, sarmal biçimde kıvrımlı olarak tanımlanan spiral motifli mühürler ilk tunç çağının tüm evrelerinde karşımıza çıkmaktadır.” şeklinde damganın tanımlamasını yapmışlardır (Resim 9). Sarmal biçimli dairesel formun anlamı için Wilkinson (2021, s. 285), “Bu eski bir enerji ve yaşam ritmi sembolüdür. Mayalar için kış dönümü ve yeni bir yıllık döngünün simgesidir. Polinezyaların gözünde ise ölümsüzlüğü temsil etmektedir.” tanımlamalarını yapmıştır.

Araştırma bağlamında, daire formunda yapılmış olan diğer buluntu örnekleri ise sikkelerdir. Bizans Dönemi'nde basılan bu sikkelere, Osmanlı Dönemi'nde basılan daire formundaki paralar örnek olarak verilebilir. Günümüzde hâlâ kullanılmakta olan metal paraların da daire formunda basıldıkları bilinmektedir. Bunlara örnek olarak Resim 11-12'de Bizans-I. İustinianus ve Osmanlı-III. Ahmet dönemlerine ait sikke görselleri verilmiştir:



Resim 7: İdol, su mermeri-5,2 cm, İÖ 3. binyıl başı, Beycesultan-Kültepe

Resim 8: İdol, pişmiş toprak, 9,3 cm, İÖ binyıl sonu

Resim 9: Boğa heykeli, tunç, 37 cm, İÖ 3. binyıl ikinci yarısı, Alacahöyük

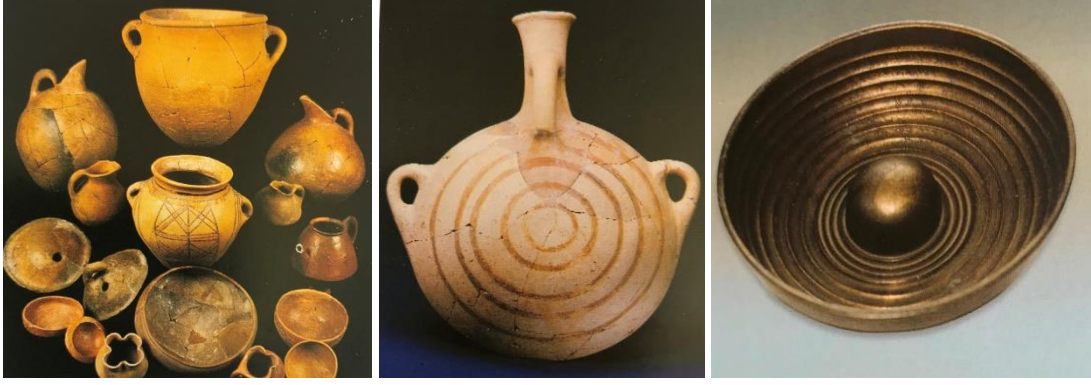


Resim 10: Murat Höyük IV, İlk Tunç Çağı III'e tarihlenen Çeç damga mühürü



Resim 11: Sikke- Bakır, Bizans-I. İustinianus, 37,5mm

Resim 12: Sikke-Altın, Osmanlı-III. Ahmet, 18mm



Resim 13: Külhöyük buluntuları, pişmiş toprak, İÖ 18-17.yy

Resim 14: Matara, pişmiş toprak, Eskiyaşar, İÖ 18yy. 42 cm

Resim 15: Göbekli tas-tunç, Gordion, Büyük Tümülüs, İÖ 8.yy. sonu, 15,7 cm

Geleneksel Sanatlarda Daire Formu

Bu çalışmada, geleneksel sanatlarda öne çıkan bazı örnekler olarak nazar inancı, hat sanatı, minyatür sanatı, ebru sanatı, çini, dokumalar ve bezeme örnekleri alınarak incelenmiştir. Bu bağlamda, Türk kültüründe var olan nazar inancının sembollerle somutlaştırılmış örnekleri arasında dairesel formun göz ile ilişkilendirildiği de görülmektedir. Gür ve Soykan (2013, s. 120-121) nazar için "...Ortaya çıktığı toplumla gelişen ve değişen nazar inancı, psikolojik, sosyolojik, coğrafik, dinsel olay ve olgularla şekillenmektedir" demektedirler. Nazarlıkların uygulama alanları olarak ise "... Genellikle evlerin kapı kemerleri, kilit-atkı taşlarında, cephelerde çatı çıkmaları altında, pencere dizileri üstünde ve üst kat köşelerinde yer almaktadır. Bu nazarlıkların bir kısmı maden, bitki, hayvan parçaları, dualar, kutsal isimler, değişik renkteki cam ve metal objelerden oluşmaktadır." şeklinde açıklamaktadırlar. Aşağıda yer alan görsellerde Kayseri Ağırnas ve Elazığ Ağın yörelerine ait bina cephelerinde yer alan daire formu nazarlık örnekleri ve günümüz nazar boncuğu görülmektedir (Resim 16-17).



Resim 16: Kayseri Ağırnas-Elazığ Ağın (Budak, 2020)

Resim 17: Nazar boncuğu

Nazarlık, birçok medeniyetlerde görülen kem göz inancından korunmak amacıyla kullanılan objelere denmektedir. Nazarlıklar her toplumda farklı form ve şekillerde görülmektedir. Nazar ve nazar boncuğunu Ekici ve Fedakar (2014, s. 49), "Nazar boncuğu nazardan koruma işlevi nedeniyle kullanılan geleneksel bağlama sahip bir nesnedir. Türkiye'nin

sembollerinden biridir, usta-çırak ilişkisiyle aktarılan bir üretim sürecinin asırları aşmış bugüne ulaşan örneğidir. Nazar boncuğu pek çok kültürel alanın sembolleştiği bir somut olmayan kültürel miras unsurudur.” şeklinde açıklamışlardır (Resim 17).

İnsanoğlu varoluşundan bu yana yaşadığı çevreyi kullandığı her türlü eşyayı süslemek amacıyla semboller kullanarak duygularının ifadesini geometrik biçimlere-şekillere aktarmışlardır. Geleneksel sanat dalları bazında ele alınacak olursa ebru sanatında, tezhip sanatında, hat sanatında, çini desen ve motiflerinde ve kalem işi süslemelerinde yaygın olarak daire form ve sarmal daire bezeme düzenlemeleri kullanıldığı görülmektedir. Geleneksel sanatlarda zanaatkârlar kullandıkları her türlü materyal ve malzemeye düzenledikleri geometrik daire biçimi ile duygularının aktarımında kullanarak sonsuz döngünün yansımalarını eserlerine yansıtılmışlardır (Resim 18-19).



Resim 18: Hat sanatı, Halim Özyazıcı, Süleyman Berk Koleksiyonu

Resim 19: Tepme Keçe, Geometrik düzenleme-Kertik, Afyon

Dairenin geçmişte olduğu kadar günümüzde de yaygın olarak kullanıldığı bir örnek de çintemani motifidir. Bu motif; bereket, koruyuculuk, güç, servet, gönül gözü veya akıl gözü gibi anlamlar taşımaktadır. Bu konuda Hayırsever (2020, s. 9), “Çintemani motifi; ikisi altta biri üstte üç yuvarlak ve iki dalgalı çizgiden meydana gelmektedir. Üç yuvarlak, pars postundaki beneklere, iki dalgalı çizgi ise kaplan postuna benzetildiğinden Osmanlı döneminde padişah ve şehzade kaftanlarında sıkça kullanılmıştır.” demiştir. Çintemani motifinin çinide, seramikte, halı, tezhip, tekstil ve ahşap gibi malzeme çeşidinde kullanıldığı görülmektedir. Resim 20-21’de çini karo üzerine yapılan çintemani motifi ve Osmanlı Dönemi’ne ait ipek kaftan görselleri görülmektedir.



Resim 20: Çintemani-çini karo üzerine dekorlama

Resim 21: Osmanlı Dönemi ipek kaftan

Minyatür resim sanatındaki yansımaları ise dönemsel içerikli bir çalışmada, örneğin padişahın yüceliğini sembolize ederken bir kubbe altında resmedilmesi ve yuvarlak formda biçimlenmiş kavukları ile kutsallığını, bu bağlamda onlara ayrıcalık, yücelik gibi anlamlar verildiği görülmektedir. Ayrıca yığma şeklinde çizilen figürlerin, yuvarlak bir şekilde padişahın etrafında toplu olarak düzenlenmesiyle bu kutsallık, yücelik, ululuk anlamlarını vurgulamak amacıyla yerleştirildikleri söylenebilir. Aşağıda, Kanuni Sultan Süleyman'ın tahta çıkışının resmedildiği minyatür resimde, kubbe altında yer alan padişahı ve kavukların yuvarlak formu görülmektedir (Resim 22).



Resim 22: Süleymanname'den İstanbul Eski Saray ve Kanuni Sultan Süleyman'ın tahta çıkışı, Matrakçı Nasuh Efendi

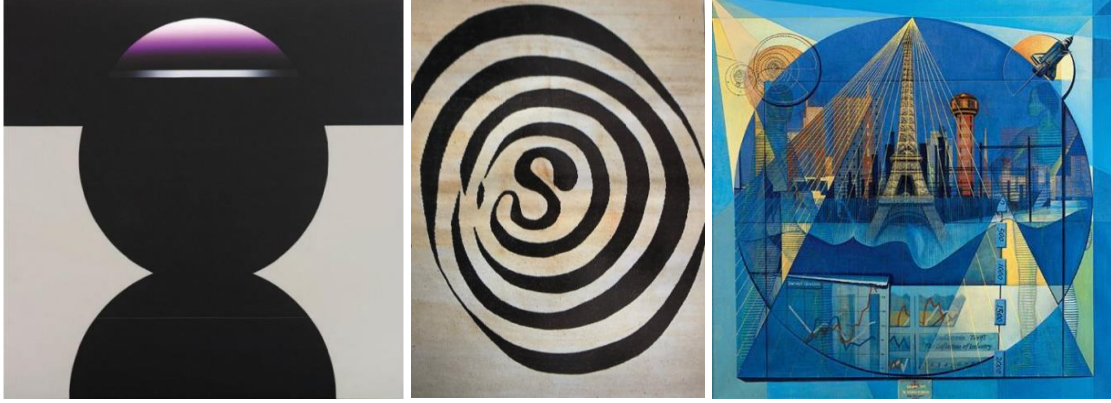
Plastik Sanatlarda Daire Formu

Geçmişten günümüze insan yaşamında geometrik şekiller sanatta ve dinde etkin bir yere sahip olmuştur. Plastik sanatlar bağlamında resim, heykel, seramik, tekstil gibi birçok sanat alanında daire formu kullanılarak biçimlendirilmiş eserler görmek mümkündür. Mistik ve sembolik anlamının yanı sıra süprematizm, soyut geometriciliği benimseyen anlayış olarak karşımıza çıkmaktadır.

Resim sanatına bakıldığında genel anlamıyla, resmi meydana getiren bütün unsurların yüzey üzerine bir ahenk içinde yerleştirilmesidir. Tarih boyu matematik, ölçüler ve geometrik düzen, ressamın en sağlam dayanak olmuştur. Sanatçılar bugüne kadar birçok değişik kompozisyon şekliyle çalışmışlardır. Çağdaş resim sanatında, konu tablonun bütün yüzeyinde yer alacak şekilde tasarlanmaktadır. Sanatçılar bu bağlamda, kompozisyonlarını kurarken izleyicilerin tablo üzerinde rahatça dolaşması için gizli çizgiler ve biçimler yaratarak tasarımlarını oluştururlar. Bu çizgiler ve biçimler eser üzerinde dolaşan gizli yolların unsurlarıdır.

Türk resim sanatını bu doğrultuda bazı örnekler üzerinden incelemek gerekirse soyut geometriciliği benimseyen Adnan ÇOKER'in siyah resimler dizisinin hacim anlayışını katması ve aza indirgenmiş renk değerleri karşımıza çıkmaktadır. Resimlerinde tekrarlanan simetrik daire biçimleri küçük kırık parçalar olarak birbirine dönen, karanlığa karşın düz yüzeylerdeki simetrik

biçimlerin uyumlu oluşumlarından oluşturulmuş (Resim 23). Dairesel formların en güzel örneklerinden olan insanoğlunun oluşumundan itibaren var olan ve onun en belirgin özelliği olan el izindeki dairesel spiral dönüşlerin yansması kilim dokuma tekniğiyle buluşarak şekillendirilmiştir (Resim 24). Aydın AYAN'a ait çalışmada, farklı semboller yer almakla birlikte daire sembolü ile kompozisyonda yer alan farklı yönlerine vurgular sağlanmıştır. (Resim 25).



Resim 23: Adnan Çoker, “Küre Kentler” tual üzerine akrilik, 150x150 cm. 2009

Resim 24: Belkis Balpınar, “Parmak izi” geleneksel kilim dokuma, 153X120cm. 1993

Resim 25: Aydın Ayan, “Sanayinin tarifi” tual üzerine yağlıboya, 150x150cm. Gebze Organize Sanayi Bölgesi Sanat Koleksiyonu, 2000

Sonuç

Araştırma kapsamında ele alınan daire ve sembolik anlamı evrensel boyutta ve Anadolu topraklarındaki bağlarının benzerlikleri sorgulanarak mistik ve gizli anlamları ortaya çıkarılarak araştırmaya dâhil edilmiştir. Anadolu topraklarında yöreden yöreye değişen bu kültürel zenginliği yansıtan öğelerin, olguların izlerini inceleyerek günümüze ulaşan değerler zincirinde, geometrik şekillerden dairesel form sembol olarak araştırılmış ve incelenmiştir. Bu topraklarda gözlemlenen sembolik dairesel formları, mimari bir yapıda, inanç değerlerinde, geleneksel sanattan günümüz sanat anlayışına yansıyan izlerinin örnekler üzerinden incelenerek araştırma yapılandırılmıştır. Bu bakış açısı ile gelecek kuşaklara dairesel sembolün izleri ve yansımalarının bir kısmı aktarılmaya çalışılmıştır. Zengin bir kültüre sahip olan Anadolu topraklarında geometrik şekiller içerisinde daire formunun ve sembolik anlamlarının anlatıldığı bu çalışma, kültürel zenginliğin içinde bir damla olacaktır. Bu bağlamda araştırılacak birçok kültürel öğenin olduğu görülmektedir. Söz konusu kültürel öğelerin ortaya çıkarılmasında gelecek kuşaklara katkı sağlanacağı gibi kültürel anlamda da katkı sağlanacaktır.

Kaynaklar

- Alp, K.Ö. (2009). *Orta Asya'dan Anadolu'ya kültürel sembollere giriş*. Ankara: Eflatun Yayınevi.
- Alyılmaz, S. ve Alyılmaz, C. (2014). Eski Türk kadın heykellerinin düşündürdükleri. *Uluslararası Türkçe Edebiyat Kültür Eğitim (TEKE) Dergisi*, 3(4), 1-33
- Arnheim, R. (2012). *Görsel düşünme*. (Çev. R. Ögdül). İstanbul: Metis Yayınları.
- Arpacıoğlu, B. (2006). Cami sembolizmi üzerine bir deneme. *Yeni Yüksektepe Dergisi*, 53

- Budak, A. (2020). 41 kere maşallah: Geleneksel konut mimarisinde nazarlık olarak maşallah kullanımı ve istif çeşitleri. *Millî Folklor*, 128, 179-205.
- Burckhardt, T. (2017). *Doğu'da ve Batı'da kutsal sanat*. (Çev. T. Uluç). İstanbul: İnsan Yayınları.
- Candan, E. (2008). *Türklerin kültür kökenleri*. (7. Baskı). İstanbul: Sınır Ötesi Yayınları.
- Çelikbaş, E. Ö. (2018). *Türk sanatında mistik semboller*. (Yayınlanmamış Sanatta yeterlilik tezi). Ankara: Gazi Üniversitesi Güzel Sanatlar Enstitüsü.
- Cevizci, A. (2000). *Felsefe sözlüğü*. İstanbul: Paradigma Yayınları.
- Çüçen, A. K. (2005). Kültür, uygarlık, evrensellik ve çok-kültürlük. *Uludağ Üniversitesi Fen-Edebiyat Fakültesi Felsefe Dergisi*, 4, 111-115.
- Doğan, H. (2021). Mandala desenlerinden İslami süslemelere dairesel örüntüler ve çağdaş sanata yansımaları. *Atatürk Üniversitesi Güzel Sanatlar Enstitüsü Dergisi*, 27(47), 463-479.
- Ekici, M. ve Fedakar, P. (2014). Gelenek, aktarma, dönüşüm ve kültür endüstrisi bağlamında nazar ve nazar boncuğu. *Millî Folklor*, 26 / 101.
- Ergür, İ., Ergür, E. ve Ergür, E. (2021). Mandala ve sanat terapisine tarihsel ve klinik bakış. *Türkiye Bütüncül Psikoterapi Dergisi*, 4(7), 36-48.
- Erim, G. ve Onan, B. C. (2021). Sanat tarihinde bir arketip: Daire formu ve göz. *Turkish Studies*, 16(3), 961-977.
- Ersoy, N. (2007). *Semboller ve yorumları*. İstanbul: Dönence Basın ve Yay.
- Gibson, C. (2013). *Semboller nasıl okunur*. İstanbul: Yem Yayın.
- Gür, D. ve Soykan, A. N. (2013). Anadolu kültüründe nazar ve nazarlıklar: Safranbolu örneği. *Tarih Kültür ve Sanat Araştırmaları Dergisi*, 2(3), 115-158
- Hayırsever, B. (2020). Geleneksel el sanatlarında kullanılan çintemani motifi ve seramik sanatına yansımaları. *Erciyes Üniversitesi Sosyal Bilimler Enstitüsü Dergisi*, 3, 9-22.
- Kırıçoğlu, O. T. ve Stokrocki, M. (1997). *Ortaöğretim sanat öğretimi*. (Secondary Art Education) YÖK / Dünya Bankası, M.E.G.P.
- Kırıçoğlu, O. T. (2015). *Sanat kültür yaratıcılık: görsel sanatlar ve kültür eğitimi-öğretimi*. Ankara: Pegem Akademi.
- Koca, S. K. (2010). Genel hatları ile kültür ve sembol ilişkisi. *SAÜ Fen Edebiyat Dergisi*, II. Defter-i Cengiz-nâme'de boy nişanları ve damgalar. *Turkish studies*, 6(1), 555-574.
- Ögel, S. (1994). *Anadolu'nun Selçuklu çehresi*. İstanbul: Akbank Yayınları, 58.
- Kurt, A. O. ve Göler, M. E. (2017). Anadolu'da ilk tapınak: Göbeklitepe. *Cumhuriyet İlahiyat Dergisi*, 21(2), 1107-1138.
- Özdemir, A. ve Özdemir, A. (2021). Murat höyük'ten bir çeç damga mühür. *Türkiye Bilimler Akademisi Kültür Envanteri Dergisi*, 22, 131-139.
- Püsküllüoğlu, A. (1994). *Arkadaş Türkçe sözlük*. Ankara: Arkadaş Yayınları.
- Toprak, F. (2011). Defter-i Cengiz-nâme'de boy nişanları ve damgalar. *Turkish studies*, 6(1), 555-574.
- Turani, A. (2000). *Sanat terimleri sözlüğü*. (8. Basım). İstanbul: Remzi Kitapevi.
- Wilkinson, K. (2021). *Kökenleri ve anlamlarıyla semboller ve işaretler*. İstanbul: Alfa Yayın.
- Jung, C. G. (2009). *İnsan ve Sembolleri*. (Çev. A. N. Babaoğlu). Okuyan Us Yayınları.

Jung, C. G. (2015). *Dört Arketip*. (Ed. M. Bilgin Saydam). (Çev. Z. A. Yılmaz). (5. Baskı). Metis Yayınları.

Görsel Kaynaklar

Resim 1: İz Edebiyat - Ömer Faruk Hüsmüllü - (izedebiyat.com).

Resim 2: Círculos de destino | Icono Gratis (freepik.es)- (publicdomainvectors.org).

Resim 3: Dedeoğlu, J., Süzen, B., Akaslan, M., İşçi, N., Güceren, İ., İnci, F. ve Demirci, D. (2005) *Isparta müzesi*. T.C. Kültür ve Turizm Bakanlığı Kültür Varlıkları ve Müzeler Müdürlüğü Yayınları.

Resim 4: <https://www.hurriyet.com.tr/seyahat/tarihi-degistiren-dunya-mirasi-gobeklitepe-40888331>.

Resim 5: <https://www.turna.com/blog/kadim-istanbulun-kutsal-hazinesi-sultanahmet-camii>.
<http://gizlenentarihimiz.blogspot.com/2012/06/sultanahmet-camiinin-anakubbesinin.html>

Resim 6: <https://dergipark.org.tr/tr/download/article-file/1143176>.

Resim 7: Anadolu Medeniyetleri Müzesi (2012) Dönmez Offset Müze Eserleri Turistik Yayınları.

Resim 8: Anadolu Medeniyetleri Müzesi (2012) Dönmez Offset Müze Eserleri Turistik Yayınları.

Resim 9: Anadolu Medeniyetleri Müzesi (2012) Dönmez Offset Müze Eserleri Turistik Yayınları.

Resim 10: Özdemir, A. ve Özdemir, A. (2021). Murat höyük'ten bir çeç damga mühür. *Türkiye Bilimler Akademisi Kültür Envanteri Dergisi*.

Resim 11: Dedeoğlu, J., Süzen, B., Akaslan, M., İşçi, N., Güceren, İ., İnci, F. ve Demirci, D. (2005) *Isparta Müzesi*. T.C. Kültür ve Turizm Bakanlığı Kültür Varlıkları ve Müzeler Müdürlüğü Yayınları.

Resim 12: Dedeoğlu, J., Süzen, B., Akaslan, M., İşçi, N., Güceren, İ., İnci, F. ve Demirci, D. (2005) *Isparta müzesi*. T.C. Kültür ve Turizm Bakanlığı Kültür Varlıkları ve Müzeler Müdürlüğü Yayınları.

Resim 13: Anadolu Medeniyetleri Müzesi (2012) Dönmez Offset Müze Eserleri Turistik Yayınları.

Resim 14: Anadolu Medeniyetleri Müzesi (2012) Dönmez Offset Müze Eserleri Turistik Yayınları.

Resim 15: Anadolu Medeniyetleri Müzesi (2012) Dönmez Offset Müze Eserleri Turistik Yayınları.

Resim 16: Millî Folklor (millifolklor.com).

Resim 17: <https://www.blogteb.com/nazar-boncugu-guzel-bir-cam-boncuktan-cok-daha-fazlasi-eski-medeniyetlerden-bugune-nazar-boncugu/>.

Resim 18: Zariç, M. (2017). Hat sanatında besmele III- Bağlam, motif, geometrik form. Batman Üniversitesi Yaşam Bilimleri Dergisi, 7-2/1 s. 192-224.

Resim 19: Ergenekon, C. B. (1999). *Tepme keçelerin tarihi gelişimi renk desen teknik ve kullanım özellikler*. T.C. Kültür Bakanlığı Yayınları.

Resim20: https://m.facebook.com/SanatinYolculugu/photos/%C3%A7intemani-motifi-nedir-hakk%C4%B1nda-bilgi-verebilir-misiniz%C3%A7intemani-sanat%C4%B1751-y%C4%B1n/413907988644760/?locale=tr_TR.

Resim 21: <https://tr.pinterest.com/pin/27443878957684566/>.

Resim 22: Dönmez, İ. Ve Göker, P. (2018). Osmanlı dönemi minyatür sanatında topografik kent tasviri. *JSHSR* 5/23. 1121-1129.

Resim 23: <https://artam.com/muzayede/263-cagdas-sanat-eserleri/adnan-coker-1927-kure-kentler>.

Resim 24: Özay, S. (2001). *Düünden bugüne dokuma resim sanatı*. T.C. Kültür Bakanlığı Yayınları.

Resim 25: <http://www.lebriz.com/pages/artist.aspx?section=130&lang=TR&artistID=457&periodID=348&pageNo=0&exhID=1277&bhjs=-1>.

Extended Abstract

A cultural mosaic was created by civilizations that ruled in Anatolia, and they contributed to the formation of a rich cultural structure. Anatolian people who lived in these lands made sense of themselves in historical and cultural contexts by using symbols in line with their beliefs and teachings. Since prehistoric times, human beings have made creations by using symbols to express their feelings and thoughts in many fields, including architectural structures, religious items, traditional handicrafts, and plastic arts. Every society has made symbols a part of their lives by attributing meanings to their own culture or on the basis of universal culture.

In the relationship of culture and symbols, people stylized the plant and animal figures they saw in the environment they lived in, and drew, embroidered, and shaped these symbols on all kinds of materials they used. The subject of the research is based on the place of the circle in Turkish culture and its reflections on the application areas in the process from the past to the present in Anatolia. The qualitative research method was used in the research. The literature was researched and the documents were collected and theoretical analysis was made on the usage areas of the circle as a symbol.

It is possible to see the circle symbols in Anatolia and Turkish culture on a wide range of different materials, such as architectural elements, settlement plans, archaeological and ethnographic finds, different kinds of traditional and local materials, children's games, traditional handicrafts, and artistic objects. Many different symbols can be found in this rich culture in Anatolia, which has a long history.

The circle can be regarded as the most advanced and perfect form among other geometric forms. In this context, its appearance with an unknown beginning and end has made it a form that defines life in the most real and meaningful way geometrically. The most important feature of the circle, which is considered as sacred among geometric forms, is that it resembles the sun.

The circle, which tells the person about themselves and affects their life so much, is actually a point of existence and a reason for existence. This point starts with the atomic part of the elements, the cornerstone of the elements, the sphericity of the earth and the planets, the orbit concept of our solar system, it is a part of life reaching eternity, such as the sky and the whole universe. For all these reasons, the circle has been used in art consciously and subconsciously.

Richly designed mandalas play an important role, especially in Tibetan Lamaism. In almost every culture, the mandala is seen in the construction plans of many religious and non-religious buildings. As a rule, these mandalas represent the connection between divine forces and the universe. In this context, Ersoy (2007, p. 160) gives another example of the circle that emerged in different cultures "In the 2800AD the inhabitants of Egypt believed that circles or annular bodies represented infinity due to the lack of starting and ending points. In this respect, it was believed that the wedding ring also symbolized that the marriage would last forever ". Also, this belief appears as a common meaning in every culture.

It is stated that in temples such as Göbeklitepe, which is regarded as the oldest settlement of humanity in Anatolia, the architectural structuring often uses a cyclical order. Similar tendencies are observed in the urbanization of the modern world. The circle, which is also meant as a symbol of movement and vitality, influenced the plans of the buildings they built for worship, as well as the shelters of nomadic societies.

When we look at the archaeological and ethnographic finds that were created with the circle, it is possible to see many examples made in the form of a circle and decorated using the circle symbol. Among these are idols symbolizing fertility, finds such as baked ceramic and metal pots used in daily life, seals, coins and jewelery...Some prominent examples in traditional arts are the evil eye symbol, calligraphy, miniature art, marbling art, tiles, weavings, and decoration samples. In this context, it is seen that the circular form is associated with the eye among the examples of the evil eye belief that is embodied with symbols in Turkish culture.

On the basis of traditional art branches, it is seen that they commonly use circle forms and spiral circle decoration arrangements in marbling art, gilding art, calligraphy, tile patterns and motifs, and hand-drawn ornaments. In the context of traditional arts, the geometric circle shape arranged with all kinds of materials and materials used are as reflections of the infinite cycle in the transfer of emotions.

From past to present, geometric shapes have had an effective place in both art and religion in human life. In the context of plastic arts, it is possible to see works that are shaped using the circle in many art fields such as painting, sculpture, ceramics and textiles. In addition to its mystical and symbolic meaning, Suprematism appears as the understanding that adopts abstract geometricism. Throughout history, mathematics, measurements, and geometric order have been the strongest support for the painter.